

दूई शब्द

नेपाल राज्यको पुर्नसंरचनासंगै देश संघीयतामा प्रवेश गरेको छ । राज्यका सरकारहरु तीन तहमा विभिजित भएका छन् । संघीय सरकार, प्रदेश सरकार र स्थानीय सरकार गरी तीनै तहका सरकारले संवैधानिक अधिकार अन्तरगत कार्यसन्चालन गरेका छन् । नेपालको संविधानले स्थानीय तहलाई स्थानीय सरकारको रूपमा व्यवस्था गरी संविधानमै यसका अधिकारको व्यवस्था गरेको छ । स्थानीय सरकार आफ्नो एकल अधिकार सूचीका विषयमा कानून बनाउने, कार्यान्वयन गर्ने र अनुगमन गर्ने अधिकार राख्दछन् । संवैधानिक व्यवस्था अन्तरगत गठन भएको इस्मा गाउँपालिकाले आफ्नो अधिकार अन्तरगत रहेर आफ्ना नीति तर्जुमा गर्ने, आन्तरिक राजस्व परिचालन, विकासका योजना तर्जुमा गर्ने, कार्यान्वयन गर्ने, जनताका सुविधाका कार्यहरुको सुरुवात गरेको छ । गाउँपालिकाको दिर्घकालिन योजना निर्माण गर्न लगायत हरेक चरणका कार्यहरु योजनाबद्ध ढंगले अगाडी बढाउन गाउँपालिकाको वस्तुगत विवरण आवश्यक रहेको छ । यसैलाई मध्यनजर गर्दै गाउँका भौतिक, सामाजिक, आर्थिक लगायत सम्पूर्ण सूचनाहरुबाट सु-सूचित गराउने उद्देश्यले इस्मा गाउँपालिका कार्यलय, गुल्मीले उपलब्ध सूचना एवं तथ्यांकलाई संकलन र विश्लेषण गरि वस्तुगत विवरण २०७४ प्रकाशित गरी सबैमा सामु पुर्याउने प्रयास गरिएको छ ।

उक्त प्रोफाईल तयार गर्न **श्रेया सर्भिस प्रा.लि, काठमाडौँ** लाई परामर्शदाताको रूपमा नियुक्त गरिएकोमा उक्त संस्थाले यस गाउँपालिको आर्थिक, सामाजिक, भौतिक लगायत सम्पूर्ण क्षेत्रको विद्यमान अवस्था सहितको गाउँ प्रोफाईल तयार गर्ने कार्य गरेको छ । परामर्शदाता संस्थाले यस प्रोफाइलमा गाउँभित्रका सामाजिक, आर्थिक, धार्मिक, सांस्कृतिक, भौगोलिक, शैक्षिक, प्राकृतिक लगायत विभिन्न पक्षहरुलाई मेहनतका साथ समेट्ने प्रयास गरिएको छ ।

प्रस्तुत पार्श्वचित्र तयार गर्ने क्रममा त्रुटि रहित बनाउने प्रयास गर्दा गर्दै यसमा धेरै त्रुटि भएका होलान्, तपाईंहरुका सुझावहरु प्राप्त भए आगामी दिनहरुमा मार्गदर्शन हुनेछ ।

अन्तमा यो पार्श्वचित्र तयार गर्ने क्रममा सूचना तथा तथ्याङ्क उपलब्ध गराउने सम्पूर्ण गाउँबासी, जानिफकार व्यक्तिहरु, सम्पूर्ण सरकारी कार्यालय तथा यससंग सम्बन्धित कर्मचारीहरु, विभिन्न संघसंस्था र गाउँका सम्पूर्ण विद्वत वर्गहरु प्रति गाउँपालिका कार्यालय हार्दिक आभार तथा धन्यवाद प्रकट गर्दछ ।

.....
लक्ष्मण बहादुर विष्ट

**इस्मा गाउँपालिका गाउँकार्यपालिकाको
कार्यालय, गुल्मी**

विषय सूची

१. प्रकाशकीय	1
१.१ पृष्ठभूमि	1
१.२ उद्देश्य	2
१.३ विधि र प्रकृयाहरू	3
१.४ सीमाहरू	3
२. गाउँपालिकाको परिचय	5
२.१ ऐतिहासिक पृष्ठभूमि	5
२.१.१ गाउँपालिकाको प्रशासकिय सिमाना	6
२.२ भौगोलिक अवस्थिति	6
२.३ गाउँपालिका र वडा अनुसार भू-उपयोगको अवस्था	8
२.४ हावपानी तथा जलवायु	15
२.५ नदीनाला तथा तालपोखरी	16
२.६ ऐतिहासिक स्थलहरू	17
२.७ सामाजिक अवस्था	17
२.८ भौतिक पूर्वाधार	19
३. गाउँपालिकाको जनसांख्यिक अवस्था	22
३.१ गाउँपालिकाको कूल जनसंख्या	22
३.२ जातीयताको आधारमा जनसंख्या	23
३.३ मातृभाषाको आधारमा जनसंख्याको विवरण	23
३.४ अपाङ्गताको आधारमा जनसंख्या	24
३.५ उमेर तथा आधारमा जनसंख्याको विवरण	24
३.६ आर्थिक वर्ष २०७३/०७४ को पञ्जिकरणको विवरण	28
३.७ आर्थिक वर्ष २०७३/०७४ मा भएको नागरिकता तथा अन्य सिफारिसहरूको विवरण	29
३.८ जेष्ठ नागरिक तथा एकल महिलाहरूको विवरण (आ.व. २०७३/०७४)	30
४. गाउँपालिकाको आर्थिक अवस्था	31
४.१ बनावटको आधारमा घरधुरी	31
४.२ घरको छानाको आधारमा घरधुरी	31
४.३ खानेपानीको आधारमा घरधुरी	32
४.४ खानापकाउने इन्धनको आधारमा घरधुरी	33

४.५ शौचालयका प्रकार र घरधुरी	33
४.६ विजुलिवत्तिको आधारमा घरधुरी	34
४.७ वडा अनुसार सामाजिक सुरक्षा भत्ता पाउने व्यक्तिहरुको विवरण.....	35
४.८ वार्षिक कार्यक्रमबाट लक्षित कार्यक्रमतर्फ भएको विनियोजन तथा खर्चको अवस्था	36
४.९ रोजगारीको विवरण	39
४.१० मुख्य पेशा सम्बन्धी विवरण	40
४.११ प्रकोपबाट भएको क्षति सम्बन्धी विवरण - आ.व. २०७२-७३ को.....	41
४.१२ घरभाडामा बस्नेहरुको विवरण	41
४.१३ औसत मासिक पारिवारिक आम्दानी विवरण.....	42
४.१४ परिवारको स्वामित्वमा रहेको जग्गा जमिन सम्बन्धी विवरण.....	42
५. गाउँपालिकाको सामाजिक अवस्था.....	44
५.१ शैक्षिक अवस्था.....	44
५.१.१ शैक्षिक संस्थाहरुको विवरण	44
५.२ स्वास्थ्य सम्बन्धी	49
५.२.१ स्वास्थ्य संस्था	52
५.२.२ खोप सेवाको विवरण	53
५.३ बालविकास केन्द्रको विवरण	55
५.४ अल्पसंख्यक /सिमान्तकृत वर्गको तथ्याङ्क.....	55
५.५ धार्मिक स्थलको नाम.....	55
५.७ तालतलैया र प्राकृतिक पोखरीको नाम	56
६. भौतिक पूर्वाधार विकासको अवस्था	57
६.१ कृषि सेवा केन्द्र, उपकेन्द्र, कृषक समूह	57
६.२ पशु सेवा केन्द्र, उपकेन्द्र, कृषक समूह.....	57
६.३ हुलाक सेवा केन्द्र.....	58
६.४ वसपार्क वा वस स्टेशन	58
६.५ गाउँपालिकाका हालका भवनहरु	58
६.६ सामुदायिक भवनहरुको विवरण	59
६.७ शवदाह तथा पशु वधशालाको विवरण.....	59
६.८ खेल मैदान सम्बन्धी विवरण	60

६.९ सार्वजनिक पाटि पौवा र चौतारा सम्बन्धी विवरण	61
६.१० भोलेडुङ्गे पुल । पुलपुलेसा सम्बन्धी विवरण.....	62
६.११ विपद व्यवस्थापन पूर्व तयारी सम्बन्धी विवरण	63
६.१२ अचल सम्पत्तिको विवरण.....	63
६.१३ खुला क्षेत्र.....	64
६.१४ सिंचाईको श्रोत	64
६.१५ विद्यालहरुमा शौचालयको विवरण	Error! Bookmark not defined.
६.१६ प्राकृतिक श्रोत (खानी/खनिज).....	64
७. उद्योगधन्दा तथा व्यवसायको अवस्था	66
७.१ औद्योगिक तथा व्यापार, व्यवसाय (निर्माण व्यवसायी समेत) सम्बन्धी विवरण.....	66
७.२ सहकारी संस्थाको विवरण	67
७.३ पशुधनको अवस्था सम्बन्धी विवरण	68
७.४ गाउँभित्र रहेका व्यापारिक केन्द्रहरुको विवरण	68
८. विविध जानकारी	70
८.१ गाउँपालिकाले सञ्चालन गरेका प्रमुख कार्यक्रम तथा योजनाहरुको विवरण	70
८.२ गाउँपालिका कार्यलय देखि प्रत्येक वडाकेन्द्रसम्म को दूरी.....	70
८.३ वडा नागरीकमञ्च तथा नागरीक संचेतना केन्द्र सम्बन्धी विवरण.....	Error! Bookmark not defined.
८.४ गाउँपालिकाको टाढाको वस्ती बाट सम्बन्धीत गा.पा.को केन्द्र पुग्नलाग्ने अनुमानित समय.....	Error! Bookmark not defined.
८.५ स्थानिय राजनैतिक दलहरु	71

तालिका सूची

तालिका नं. १ वडा अनुसार घरधुरी तथा जनसंख्याको विवरण	22
तालिका नं. २ जातियताको आधारमा घरधुरीको विवरण.....	23
तालिका नं. ३ वडा अनुसार अपाङ्गताको विवरण	24
तालिका नं. ४ वडा अनुसार उमेको आधारमा जनसंख्याको विवरण	25
तालिका नं. ५ आर्थिक वर्ष २०७३/०७४ को पञ्जिकरणको विवरण	28
तालिका नं. ६ आर्थिक वर्ष २०७३/०७४ मा भएको नागरिकता तथा अन्य सिफारिसहरूको विवरण	29
तालिका नं. ७ जेष्ठ नागरिक तथा एकल महिलाहरूको विवरण	30
तालिका नं. ८ बनावटको आधारमा घरधुरीको विवरण	31
तालिका नं. ९ छानाको प्रकारको आधारमा घरधुरीको विवरण.....	32
तालिका नं. १० खानेपानीको आधारमा घरधुरीको विवरण	33
तालिका नं. ११ इन्धनको प्रयोगको आधारमा घरधुरीको विवरण.....	33
तालिका नं. १२ शौचालयका प्रकार र घरधुरीको विवरण	34
तालिका नं. १३ विजुलिवत्तिको आधारमा घरधुरीको विवरण	34
तालिका नं. १४ वडा अनुसार सामाजिक सुरक्षा भत्ता पाउने व्यक्तिहरूको विवरण	36
तालिका नं. १५ वार्षिक कार्यक्रमबाट लक्षित कार्यक्रमतर्फ भएको विनियोजन तथा खर्चको अवस्थाको विवरण.....	36
तालिका नं. १६ रोजगारीको विवरण	40
तालिका नं. १७ मुख्य पेशा सम्बन्धी विवरण	40
तालिका नं. १८ प्रकोपबाट भएको क्षति सम्बन्धी विवरण.....	41
तालिका नं. १९ औसत मासिक पारिवारिक आम्दानी विवरण	42
तालिका नं. २० परिवारको स्वामित्वमा रहेको जग्गा जमिन सम्बन्धी विवरण	43
तालिका नं. २१ शैक्षिक संस्थाहरूको विवरण.....	Error! Bookmark not defined.
तालिका नं. २२ गाउँपालिकामा रहेको विश्वविद्यालय तथा कलेजको विवरण.....	Error! Bookmark not defined.
तालिका नं. २३ विद्यालयमा अध्ययन गरिरहेका छात्रछात्राहरूको विवरण	Error! Bookmark not defined.
तालिका नं. २४ वडा अनुसार साक्षरता प्रतिशत	Error! Bookmark not defined.
तालिका नं. २५ तहगत शिक्षक विवरण	Error! Bookmark not defined.
तालिका नं. २६ स्वास्थ्य संस्थाको विवरण	52
तालिका नं. २७ खोप सेवाको विवरण.....	53
तालिका नं. २८ बालविकास केन्द्रको विवरण.....	55
तालिका नं. २९ अल्पसंख्यक /सिमान्तकृत वर्गको तथ्याङ्क	Error! Bookmark not defined.
तालिका नं. ३० धर्मिक स्थलकाको विवरण	55
तालिका नं. ३१ तालतलैया र प्राकृतिक पोखरीकाको विवरण	56
तालिका नं. ३२ कृषि सेवा केन्द्र, उपकेन्द्र, कृषक समूहको विवरण	57
तालिका नं. ३३ पशु सेवा केन्द्र, उपकेन्द्र, कृषक समूहको विवरण	57
तालिका नं. ३४ हुलाक सेवा केन्द्रको विवरण	58
तालिका नं. ३५ बसपार्क वा वस स्टेशनको विवरण.....	58
तालिका नं. ३६ गाउँपालिकाका हालका भवनहरूको विवरण.....	59

तालिका नं. ३७ सामुदायिक भवनहरुको विवरण	59
तालिका नं. ३८ शवदाह तथा पशु वधशालाको विवरण.....	59
तालिका नं. ३९ खेल मैदान सम्बन्धी विवरण.....	61
तालिका नं. ४० सार्वजनिक पाटि पौवा र चौतारा सम्बन्धी विवरण	62
तालिका नं. ४१ भोलुङ्गो पुल । पुलपुलेसा सम्बन्धी विवरण	62
तालिका नं. ४२ अचल सम्पत्तिको विवरण.....	63
तालिका नं. ४३ सिंचाईको श्रोतको विवरण.....	64
तालिका नं. ४४ विद्यालहरुमा शौचालयको विवरण	Error! Bookmark not defined.
तालिका नं. ४५ औद्योगिक तथा व्यापार, व्यवसाय (निर्माण व्यवसायी समेत) सम्बन्धी विवरण	67
तालिका नं. ४६ सहकारी संस्थाको विवरण	68
तालिका नं. ४७ पशुधनको अवस्था सम्बन्धी विवरण	68
तालिका नं. ४८ गाउँभिन्न रहेका व्यापारिक केन्द्रहरुको विवरण	69
तालिका नं. ४९ गाउँपालिकाले सञ्चालन गरेका प्रमुख कार्यक्रम तथा योजनाहरुको विवरण	70
तालिका नं. ५० गाउँपालिका कार्यलय देखि प्रत्येक वडाकेन्द्रसम्म को दूरीको विवरण	70
तालिका नं. ५१ गाउँपालिकाको टाढाको वस्ती बाट सम्बन्धीत गा.पा.को केन्द्र पुग्नलाग्ने अनुमानित समयको विवरण	Error! Bookmark not defined.
तालिका नं. ५२ स्थानिय राजनैतिक दलहरुको विवरण.....	Error! Bookmark not defined.

चित्र सूची

चित्र नं. १ गाउँपालिकाको प्रशासकिय सिमाना.....	6
चित्र नं. २ गाउँपालिकाको भिरालोपनको अवस्था	7
चित्र नं. ३ गाउँपालिकाको भू-उपयोगको अवस्था	8
चित्र नं. ४ हस्तचौर १ वडाको भू-उपयोगको अवस्था	9
चित्र नं. ५ हस्तचौर २ वडाको भू-उपयोगको अवस्था	10
चित्र नं. ६ दर्लामचौर वडाको भू-उपयोगको अवस्था	11
चित्र नं. ७ इस्मा रजस्थल वडाको भू-उपयोगको अवस्था	12
चित्र नं. ८ दोहोली वडाको भू-उपयोगको अवस्था	13
चित्र नं. ९ अमरपुर वडाको भू-उपयोगको अवस्था.....	14
चित्र नं. १० गाउँपालिकाको समुन्द्री सतहबाटको उचाईको अवस्था	15
चित्र नं. ११ गाउँपालिकामा रहेका नदीनालाको अवस्था	16
चित्र नं. १२ गाउँपालिकाको जनघनत्वको अवस्था	17
चित्र नं. १३ गाउँपालिकाको जनसंख्याको अवस्था	18
चित्र नं. १४ गाउँपालिकाको स्वास्थ्यको अवस्था.....	19
चित्र नं. १५ गाउँपालिकाको शैशिक अवस्था.....	Error! Bookmark not defined.
चित्र नं. १६ गाउँपालिकामा सडकको अवस्था	21
चित्र नं. १७ गाउँपालिकाको उमेरको आधारमा जनसंख्याको अवस्था	26
चित्र नं. १८ गाउँपालिकाको लिङ्गका आधारमा जनसंख्याको अवस्था	27

१. प्रकाशकीय

१.१ पृष्ठभूमि

नेपालको संविधान २०७२, ले नगरपालिका, गाउँपालिका तथा जिल्ला समन्वय समितिलाई स्थानीय तहको रूपमा परिभाषित गरेको छ। स्थानीय तहको रूपमा रहेका यी सरकारहरू जनतालाई सरल रूपले सेवा प्रवाह गर्ने प्रक्रियामा छन्। स्थानीय तहको काम गर्नको लागि जिम्मेवारी प्राप्त गरेका यी निकायहरूले जनताको सर्वाधिक नजिकको साभेदार बनेर काम गर्न सुरवात गरिसकेका छन्। गाउँपालिकाले आफ्नो कार्यलाई सरल रूपले संचालन गर्नको लागि आफ्नो क्षेत्रको वार्षिक योजना र बजेट तर्जुमा गर्दा स्थानीय तहको भौगोलिक, सामाजिक, आर्थिक तथा पूर्वाधार लगायतका क्षेत्रको यथार्थ स्थिति देखिने गरि वस्तुगत विवरण तयार गनुपर्ने व्यवस्था गरिएको छ। यस्तो वस्तुगत विवरणको ढाँचा सङ्घीय मामिला तथा स्थानीय विकास मन्त्रालयले निर्देशन गरे बमोजिम हुने र सो ढाँचामा स्थानीय तहबाट आवश्यकता अनुसार थप विवरण समावेश गर्न सकिने कुरा उल्लेख गरिएको छ। गाउँपालिकाले यो जिम्मेवारी पुरा गर्दा आफ्नो गाउँको आवधिक र वार्षिक योजना तर्जुमामा सहभागितामुलक प्रक्रियाबाट नतिजामुलक ढंगले गनुपर्ने गरि निर्देशन प्राप्त गरेको छ। अतः गाउँपालिकाको योजना तर्जुमाको लागि आफ्नो क्षेत्रको सामाजिक, आर्थिक, भौतिक आदि विविध पक्षको तथ्याङ्कको आवश्यकता पर्दछ। गाउँपालिकाका विविध पक्षहरूको वास्तविक स्थितिको तथ्याङ्क र सूचना विना कुनै पनि योजनाको सही छनौट हुन सक्दैन। समय समयमा गाउँपालिकासँग सम्बन्धित सबै किसिमका तथ्य र तथ्याङ्क संकलन र विश्लेषण गरी सो तथ्याङ्कका आधारमा योजना तर्जुमा हुन सकेको अवस्थामा मात्र योजनाहरू वस्तुनिष्ठ हुन्छन्। यसको लागि आफ्नो क्षेत्रका भौगोलिक, आर्थिक, सामाजिक लगायतका पूर्वाधारको जानकारी लिन तथा भविष्यका योजनाको निर्माणको लागि पूर्वानुमान गर्न तथा जनतालाई अनुभूत हुने गरि सरल र प्रभावकारी सेवा प्रदान गर्न निर्देशिकाको रूपमा वस्तुगत विवरणलाई उपयोग गर्न सकिन्छ। यहि विशेषताको कारणले वर्तमान समयमा प्रत्येक गाउँपालिकाले आफ्नो पार्श्वचित्र (वस्तुगत विवरण) बनाउन अनिवार्य भइसकेको छ।

गाउँपालिका पार्श्वचित्रको औचित्य

स्थानीय तहको योजना तथा बजेट दिग्दर्शनले निर्देशन गरे अनुसार गाउँपालिकाले स्थानीय स्तरमा योजनाहरू सहभागितात्मक पद्धतिको माध्यमबाट तर्जुमा गरि कार्यान्वयन गर्ने व्यवस्था गरेको छ। गाउँपालिकाको पार्श्वचित्र यस्तो दस्तावेज हो जसले गाउँक्षेत्रको समग्र वस्तुस्थितीलाई देखाउँदछ, जसबाट योजनाहरूको छनौट प्राथमिकिकरण गर्न सजिलो हुन्छ। त्यसैले गाउँपालिका पार्श्वचित्रलाई गाउँको तथ्याङ्कीय ऐना पनि भनिन्छ। यसले गाउँको वर्तमान अवस्थाको बारेमा जानकारी दिने गर्दछ। गाउँको वर्तमान अवस्था र स्थितीको विश्लेषण र महत्वका आधारमा सहभागितात्मक योजना तर्जुमा तथा कार्यान्वयन प्रक्रियामा दिगोपन तथा पारदर्शी हुन जान्छ। खासगरी विकाससंग सम्बन्धित कार्यालयहरू लगायत योजना संचालन गर्ने अन्य संघसंस्थाको लागि यो आधारभूत हो। जवसम्म हामी

सूचना संकलन तथा प्रशोधन गरि व्यवस्थित ढङ्गले प्रत्येक विषयसंग सम्बन्धित कार्यालय, गैह्र सरकारी तथा अन्य संघसंस्थाको तथ्यगत स्थिती भल्काउन सक्दैनौ, तवसम्म व्यवस्थित ढङ्गले सूचनाको वास्तविक प्रयोग, वैज्ञानिक प्रणालीबाट योजना तर्जुमा हुन सक्तैन । त्यसैले गाउँको एकीकृत र समग्र सूचना प्रणालीलाई विकास गर्न गाउँभित्रको आर्थिक, सामाजिक, सांस्कृतिक, भौतिक पूर्वाधारहरूको स्थिती भल्कने विवरणहरू राख्नु अपरिहार्य हुन्छ । गाउँको तथ्याङ्क तथा सूचनाहरू अद्यावधिक हुनु पर्दछ र तथ्याङ्क प्रयोगकर्ताहरूले आवधिक सूचना तथा तथ्याङ्कको बारेमा जानकारी पाउनु पर्दछ । एकातर्फ यस्ता तथ्याङ्क गाउँको सूचनाका आधारका रूपमा रहने गर्दछन भने अर्कातर्फ यसरी विभिन्न क्षेत्रबाट उत्पादित तथ्याङ्कहरूको प्रमाणिकरण एवं विश्वासनियताको समेत यकिन गरि सोको बारेमा तथ्याङ्क प्रयोगकर्तालाई जानकारी गराउनु गाउँपालिका पार्श्वचित्रको महत्व रहेको छ । यस पार्श्वचित्रबाट समग्र विकासको लागि योजना तर्जुमा, कार्यान्वयन र अनुगमनको लागि सहयोग पुग्ने र गाउँको दिगो विकास निर्माणमा टेवा पुग्न जान्छ ।

१.२ उद्देश्य

यस पार्श्वचित्र तयारी गर्नुका प्रमुख उद्देश्यहरू निम्नलिखित छन् ।

क) गाउँको भौतिक पूर्वाधार, सामाजिक, सांस्कृतिक, आर्थिक तथा वातावरणीय अवस्थाहरूको जानकारी दिने ।

ख) गाउँको विषयगत क्षेत्रका विद्यमान संभावना र समस्याहरू अवगत गराउने ।

ग) गाउँ पार्श्वचित्रका आधारमा गाउँको आवधिक योजना तर्जुमा गर्न प्रोत्साहित गर्ने र सरोकारवालाहरूलाई आवश्यकता अनुसार गाउँ सम्बन्धी तथ्याङ्क उपलब्ध गराउने ।

घ) नागरिकलाई सूचनाको आदान प्रदान मार्फत राज्य सरकार तथा प्रशासन उनिहरूको सेवक हो भन्ने कुराको विश्वस्तता दिलाउने ।

ङ) गाउँपालिकाभित्र रहेका ऐतिहासिक तथा पुरातात्विक महत्वका सांस्कृतिक सम्पदा र प्राकृतिक साधनको पहिचान गरि संरक्षण तथा सम्बर्द्धनमा प्रोत्साहन गर्ने ।

च) गाउँपालिकालाई क्रमश समग्र गाउँपालिका क्षेत्रको सूचना बैंकको रूपमा स्थापित गर्दै लैजाने ।

छ) व्यवस्थित शहरी विकास, गाउँको विकास निर्माण तथा सामाजिक गतिविधिको क्षेत्रमा नयाँ सम्भावना, अवसर तथा चुनौतीहरूको पहिचान गर्ने ।

१.३ विधि र प्रकृयाहरू

इस्मा गाउँपालिकाको पार्श्वचित्र तयार गर्नको लागि आवश्यक सूचना तथा जानकारीहरू मुख्यत दुई किसिमबाट संकलन गरिएका छन् । पारिवारिक तथा घरधुरीसँग सम्बन्धित सूचनाहरू प्राथमिक तथ्यांक हुन् र यी गणना विधिबाट संकलन गरिएका हुन् । यसमा समावेश गरिएका पारिवारिक सूचनाभन्दा अन्य जानकारीहरू सम्बन्धित निकायबाट द्वितीयक विधिबाट संकलन गरिएका छन् । प्राथमिक तथा द्वितीयक तथ्यांकहरू संकलन गर्दा निम्न विधि र प्रकृयाहरू अपनाइएका छन् ।

क) द्वितीय स्रोतहरूको रूपमा प्रकाशित एवं अप्रकाशित पुस्तक, पुस्तिका, अध्ययन, प्रतिवेदन, विषयगत कार्यालयको रेकर्ड आदिको प्रयोग ।

ख) विषयगत कार्यालय, संघसंस्था, वित्तीय संस्था, राजनैतिक पार्टी प्रतिनिधिहरू तथा विशेषज्ञहरू संगको छलफल, अर्न्तवार्ता एवं सुभाष संकलन ।

ग) गाविस सचिवहरूसँग छलफल ।

घ) विभिन्न कार्यालयहरू एवं संघसंस्थाहरूसँग प्रत्यक्ष सम्पर्क एवं टेलिफोन तथा पत्राचार विधिबाट सूचना संकलन गरिएको छ ।

ङ) अति संवेदनशिल वातावरणीय क्षेत्रहरूको अवलोकन तथा नक्साङ्क कार्य ।

च) गाउँक्षेत्रको भौगोलिक नक्साङ्कन, पूर्वाधारहरू, सडक, जनसंख्या वितरण, तथा जनघनत्व लगायतका विषयबस्तु आदिलाई भौगोलिक सुचना प्रणाली(न्भयनचबउजष्अर्बा क्ष्लायकबतष्यल क्थकतभ्क)को प्रयोग गरि नक्सा तयार गरिएको ।

छ) पारिवारिक तथ्याङ्क संकलनको लागि स्थानीय विकास मन्त्रालयबाट तयार गरिएको घरधुरी सर्भेक्षण फारमलाई मुख्य आधार मानी यस गाउँपालिकाको आवश्यकता अनुसार गाउँ क्षेत्रका सरोकारवालाहरूसँग छलफल गरी आवश्यक सुधार गरिएको ।

ज) पारिवारिक तथ्याङ्क बाहेकका अतिरिक्त सूचना/तथ्याङ्कहरूको लागि गाउँपालिकाको कार्यालय, सम्बन्धित विषयगत कार्यालय तथा सेवाकेन्द्रहरू, गैर सरकारी संस्थाहरू, स्थानीय विद्यालय तथा अन्य सम्बन्धित निकायबाट सङ्कलन गरिएको ।

१.४ सीमाहरू

क) यो पार्श्वचित्र तयारी गर्दा स्थानीय स्वायत्त शासन ऐन तथा नियमावली बमोजिम गाउँपालिकाको काम, कर्तव्य र अधिकारभित्र रही योजना तर्जुमा प्रकृयासँग सम्बन्धित प्रश्नावलीतर्फ बढी ध्यान केन्द्रित गरिएकोले यस प्रयोजनभन्दा बाहेकका कतिपय पारिवारिक तथ्यांकमा समेटनुपर्ने प्रश्नावलीहरू कमै मात्र समेटिएको छ ।

- ख) पारिवारिक आय तथा व्यय, रोजगारी, जग्गा जमीनको अवस्था, कृषि उत्पादन लगायतका आर्थिक सूचकहरू प्रश्नावलीमा राखिएकोमा यसबाट गाउँक्षेत्रका बासिन्दाको प्रतिव्यक्ति आय मात्र गणना गरिएको छ । गरीबी मापन सम्बन्धी सूचनाहरूको लागि आधिकारिक निकायबाट स्वीकृत सूचकहरूको पहिचान नगरिएको हुँदा यस सम्बन्धी थप विश्लेषण गरिएको छैन । स्वीकृत सूचकहरू पहिचान भएको अवस्थामा उपलब्ध सूचनाहरूको विश्लेषण गरी गरीबी मापन गर्न सकिने अवस्था छ । संकलन गरिएका सबै घरधुरी सर्भेक्षण फारमहरू सुरक्षित राखिएका छन् ।
- ग) यस पार्श्वचित्रमा समावेश गर्न सङ्कलन गरिएका द्वितीयक तथ्याङ्कहरूको आधार वर्ष फरक फरक भएको हुँदा द्वितीयक तथ्यांकमा एकरूपता हुन सकेको छैन ।
- घ) महत्वपूर्ण सम्पदाहरूको तस्वीर राख्ने प्रयास गरिएको भए पनि सबैलाई समेट्न सकिएको छैन ।
- ङ) पारिवारिक तथ्याङ्क संकलन गर्ने सिलसिलामा गाउँपालिकाबाट खटिई गएका गणकहरूलाई कतिपय सूचनादाताबाट यथार्थ सूचना लिन कठिन भएको अनुभव गणकहरूको रह्यो ।
- च) एउटै संस्था वा निकायमा पनि कतिपय द्वितीयक तथ्याङ्क लिनको लागि पटक पटक गरी धेरैपटक धाउन परेको अवस्था देखियो ।
- छ) कतिपय समावेश गर्नुपर्ने आवश्यक तथ्याङ्क/सूचनाहरू कुनैपनि निकायबाट पनि उपलब्ध हुन नसकेको पाइयो ।
- ज) यति हुँदा हुँदै पनि जे जति सूचनाहरू यसमा समावेश गर्न सकिएको छ त्यसले गाउँपालिकाको यथार्थ जानकारी लिन चाहने व्यक्ति तथा संस्थाको लागि आवश्यक सूचना लिन तथा गाउँपालिकाको योजना तर्जुमाका लागि यस विवरणले आधारशिलाको रूपमा काम गर्नेछ ।

२. गाउँपालिकाको परिचय

२.१ ऐतिहासिक पृष्ठभूमि

नेपालको प्रशासनिक विभाजन अन्तरगत ५ नं. प्रदेशको गुल्मी जिल्लाको पश्चिमी भेगमा अवस्थित इस्मा गाउँपालिकाले ऐतिहासिक पृष्ठभूमि बोकेको छ । यो गाउँपालिकाको नामाकरण नेपाल एकिकरण पूर्वको राज्य अन्तरगत इस्माकोट अन्तरगत गरिएको हो । मध्य पहाडी क्षेत्रमा अवस्थित इस्मा गाउँपालिका गुल्मीको सदरमुकाम तम्घासबाट करिब २५ कि.मी.दुरीमा रहेको छ ।

गाउँपालिकामा समावेश भएका वडाहरु:

वडा नं.	वडाको नाम	साविक वडा
१	हस्तिचौर	१-४
२	हस्तिचौर	५-९
३	दर्लामचौर	१-९
४	दोहोली	१-९
५	इस्मा रजस्थल	१-९
६	अमरपुर	१-९

केन्द्र : साविकको इस्मारजस्थल गाविसको कार्यालय ।

इस्मा गाउँपालिकाको सिमाना :

क्र.स	दिसा	सिमाना
१	पुर्व	मुसिकोट नगरपालिका
२	पश्चिम	धुर्कोट र मालिका गाउँपालिका
३	उत्तर	मालिका गाउँपालिका
४	दक्षिण	धुर्कोट गाउँपालिका र रेसुङ्गा नगरपालिका

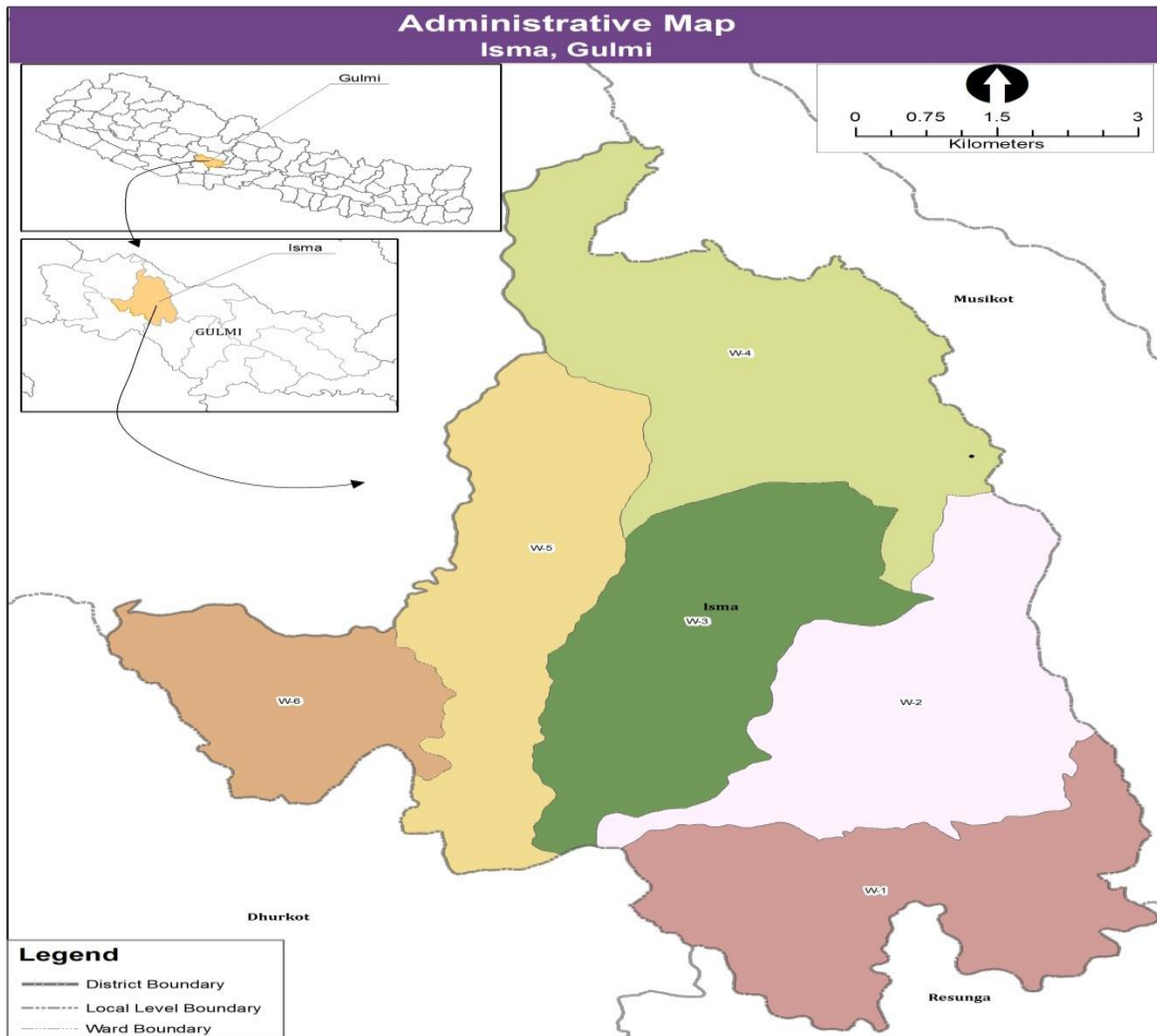
केन्द्र : साविक इस्मारजस्थल गा.वि.स. को कार्यालय

इस्मा गाउँपालिकाको क्षेत्रफल र जनसंख्या

क्र.स	क्षेत्रफल	जनसंख्या
१	८१.८८ वर्ग कि.मी	२०९६४ जना

केन्द्र : साविकको इस्मारजस्थल गा.वि.स. को कार्यालय वडा संख्या : ६

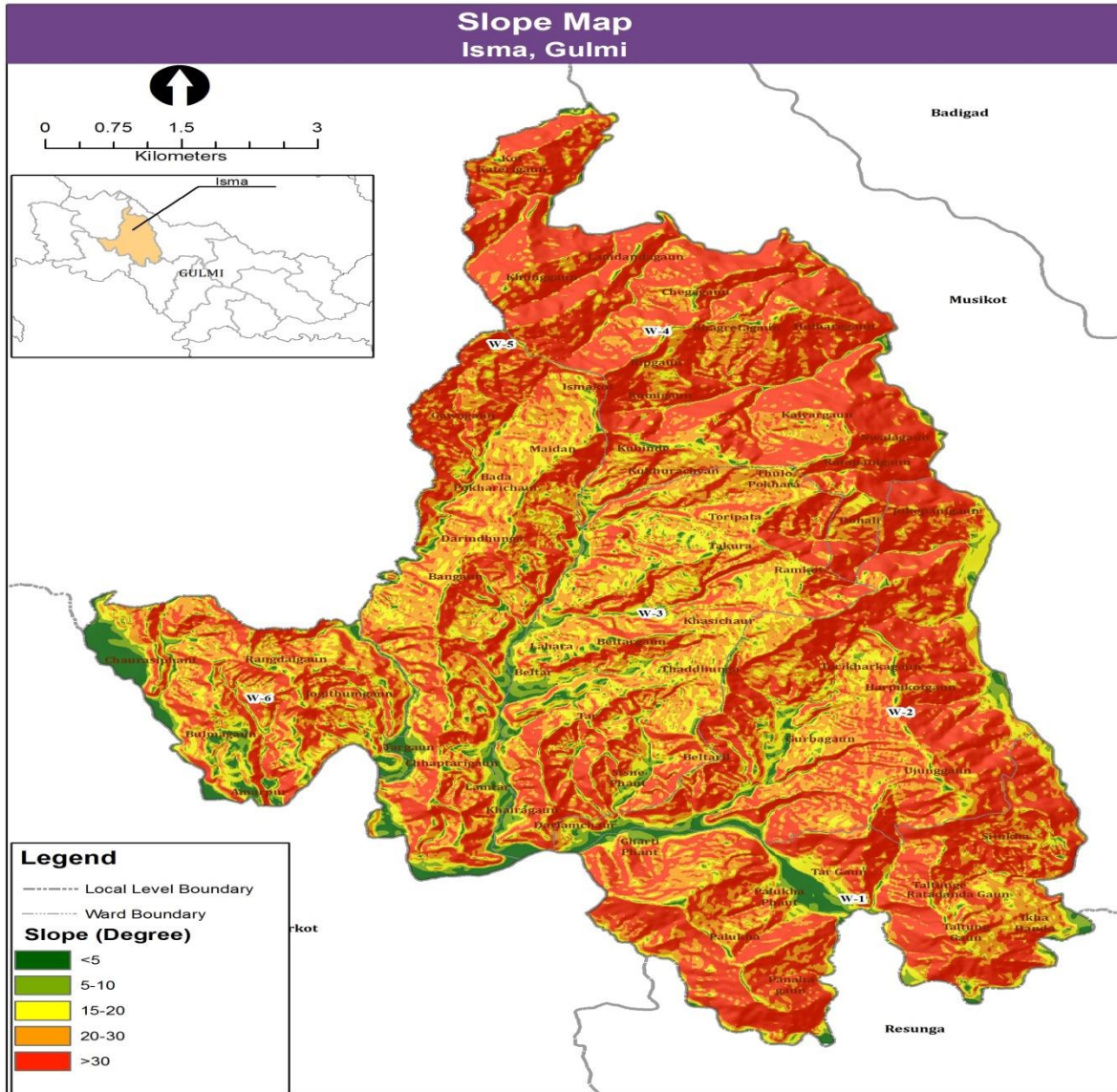
२.१.१ गाउँपालिकाको प्रशासकीय सिमाना



चित्र नं. १ गाउँपालिकाको प्रशासकीय सिमाना

२.२ भौगोलिक अवस्थिति

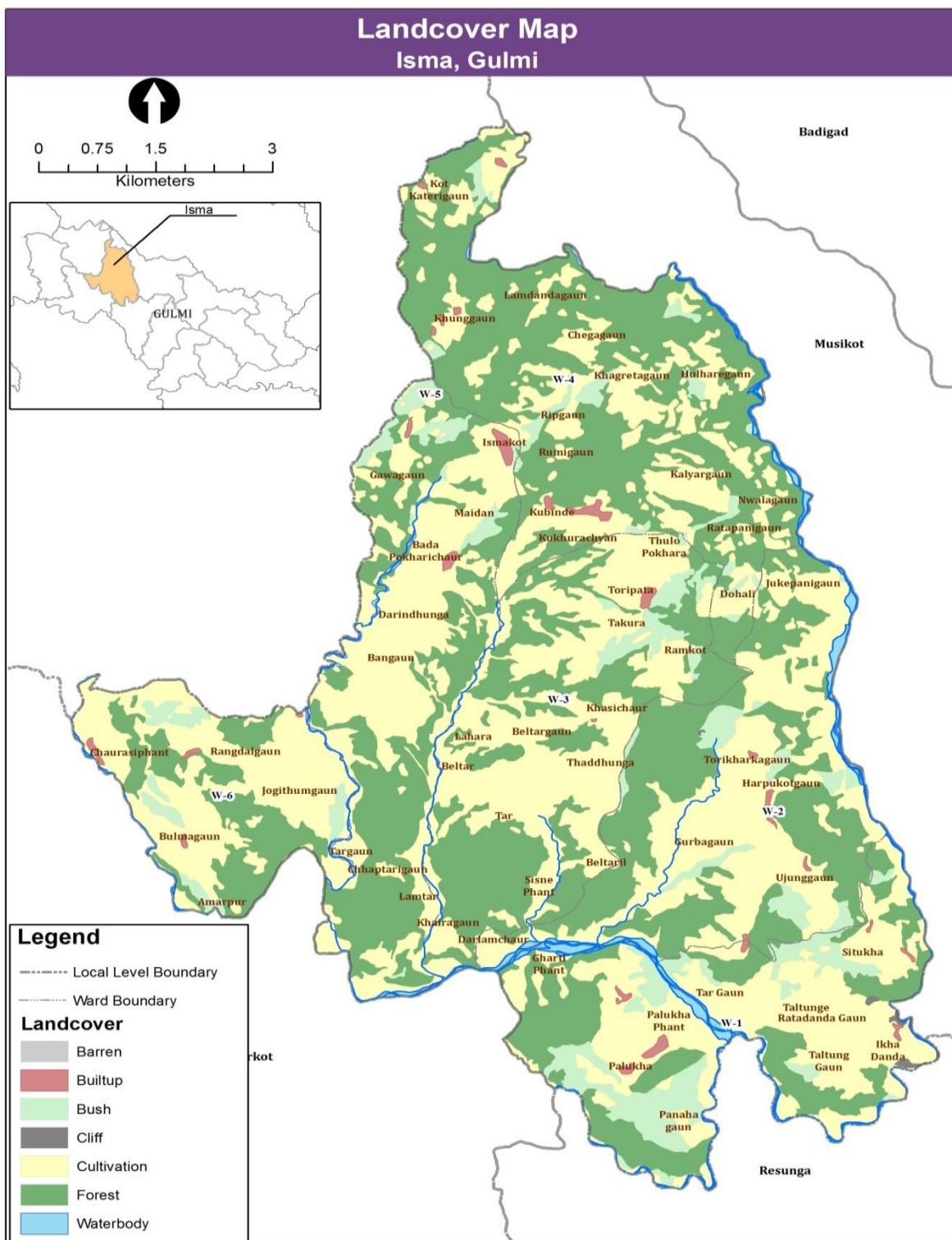
जैविक विविधताले भरिपूर्ण यो गाउँपालिका, समुन्द्र सतहबाट न्यूनतम ९५० मिटर उचाईदेखि १५०० मिटरसम्म सम्म फैलिएको छ । भौगोलिक विविधता भएको कारण यहाँको हावापानी उचाई तथा समय अनुरूप फरक फरक छन् । गाउँ क्षेत्रका बेसीहरुमा उष्ण, पहाडी भेगमा समशितोष्ण र महाभारतमा पहाडमा शितोष्ण प्रकारका हावापानी पाइन्छन् । साधारणतया जेष्ठको अन्त्यमा र असार देखि भाद्र महिनासम्म मनसुनको प्रभावले प्रर्याप्त वर्षा हुन्छ भने पुष माघ तिर उत्तरी वायुको प्रभावले फाटफुट वर्षा हुने गरेको छ ।



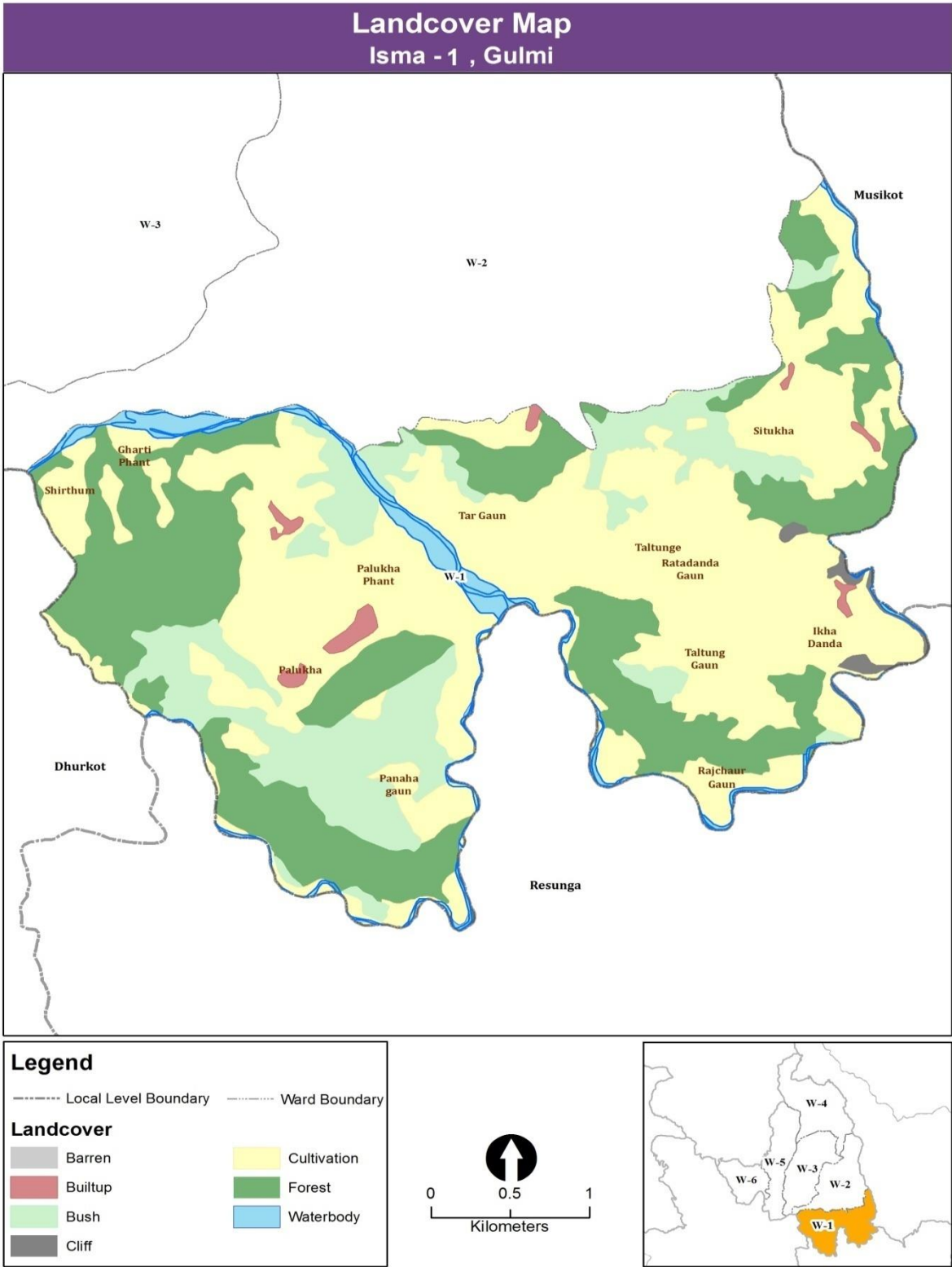
चित्र नं. २ गाउँपालिकाको भिरालोपनको अवस्था

गाउँपालिकाको तापक्रम वर्षभरिमा सामान्यतया अधिकतम तापक्रम ३५ डिग्रीसेल्सियस सम्म र जाडोमा न्यूनतम ५ डिग्रीसम्म तथा औसतमा १८ डिग्री सेल्सियस तापक्रम पुग्ने गरेको छ । यहाँ जाडो महिनामा दिनभर बाक्लो कृहिरो लाग्नुको सट्टा विहानै केहि समय मात्र धुदी लाग्ने र केहि विहानी वितेपश्चात लगत्तै घाम लागि घमाइलो हुने गर्दछ भने गर्मीको समयमा अलि-अलि हल्का गर्मीको अनुभूति हुने गर्दछ ।

२.३ गाउँपालिका र वडा अनुसार भू-उपयोगको अवस्था

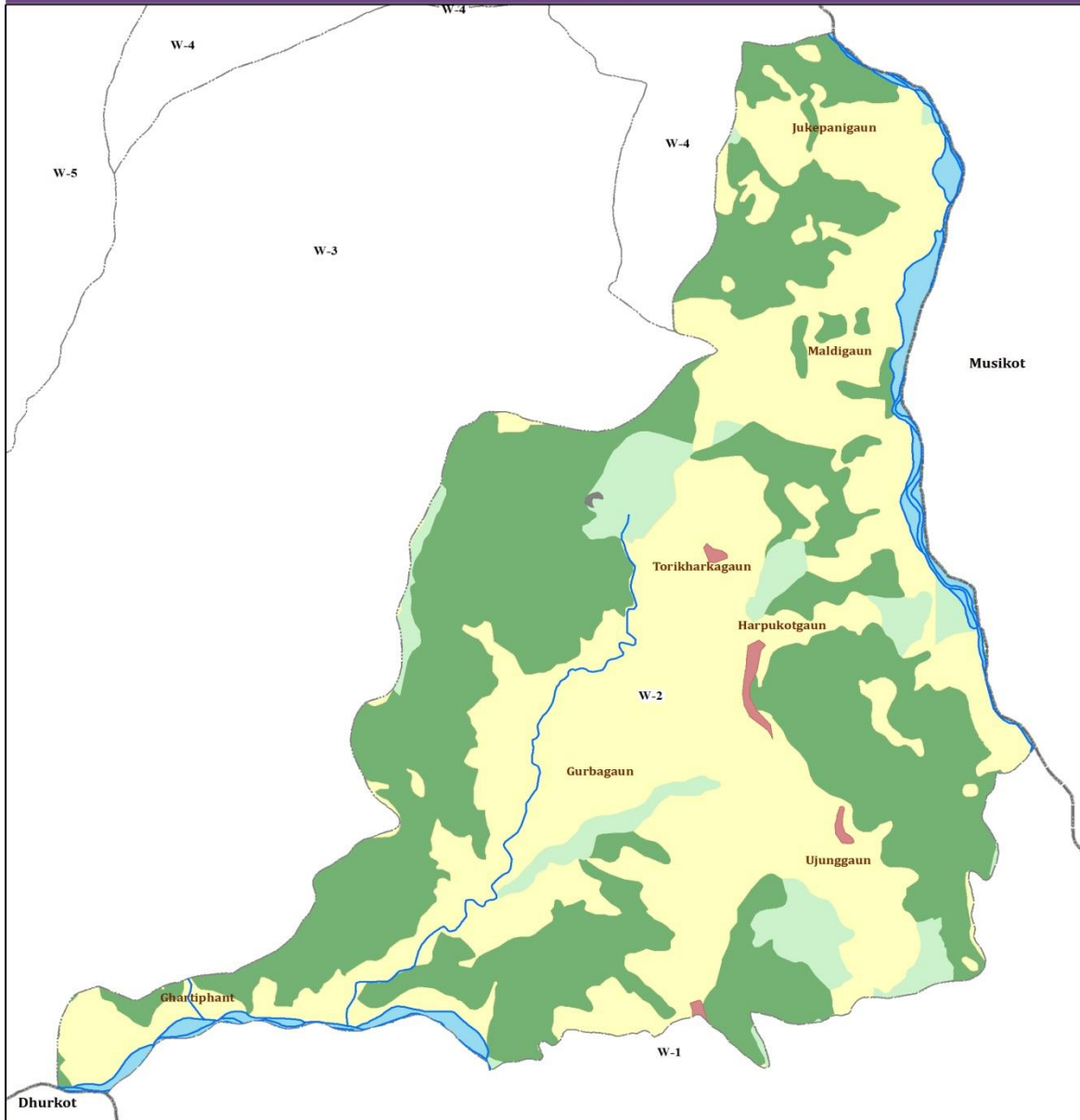


चित्र नं. ३ गाउँपालिकाको भू-उपयोगको अवस्था



चित्र नं. ४ हस्तिचौर १ वडाको भू-उपयोगको अवस्था

Landcover Map Isma - 2 , Gulmi

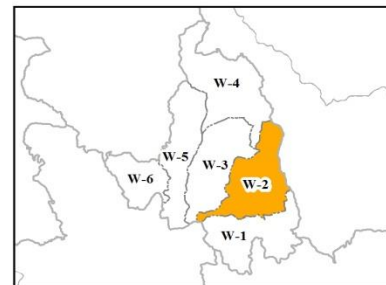
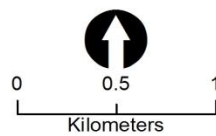


Legend

----- Local Level Boundary - - - - - Ward Boundary

Landcover

Barren	Cultivation
Builtup	Forest
Bush	Waterbody
Cliff	



चित्र नं. ५ हस्तचौर २ वडाको भू-उपयोगको अवस्था

Landcover Map Isma - 3 , Gulmi

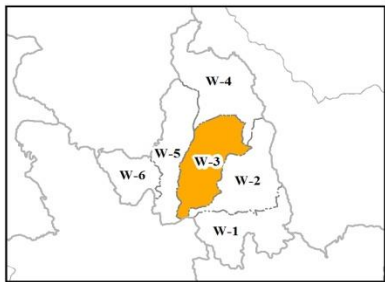
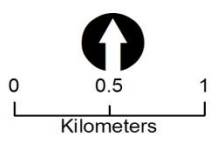


Legend

----- Local Level Boundary - - - - - Ward Boundary

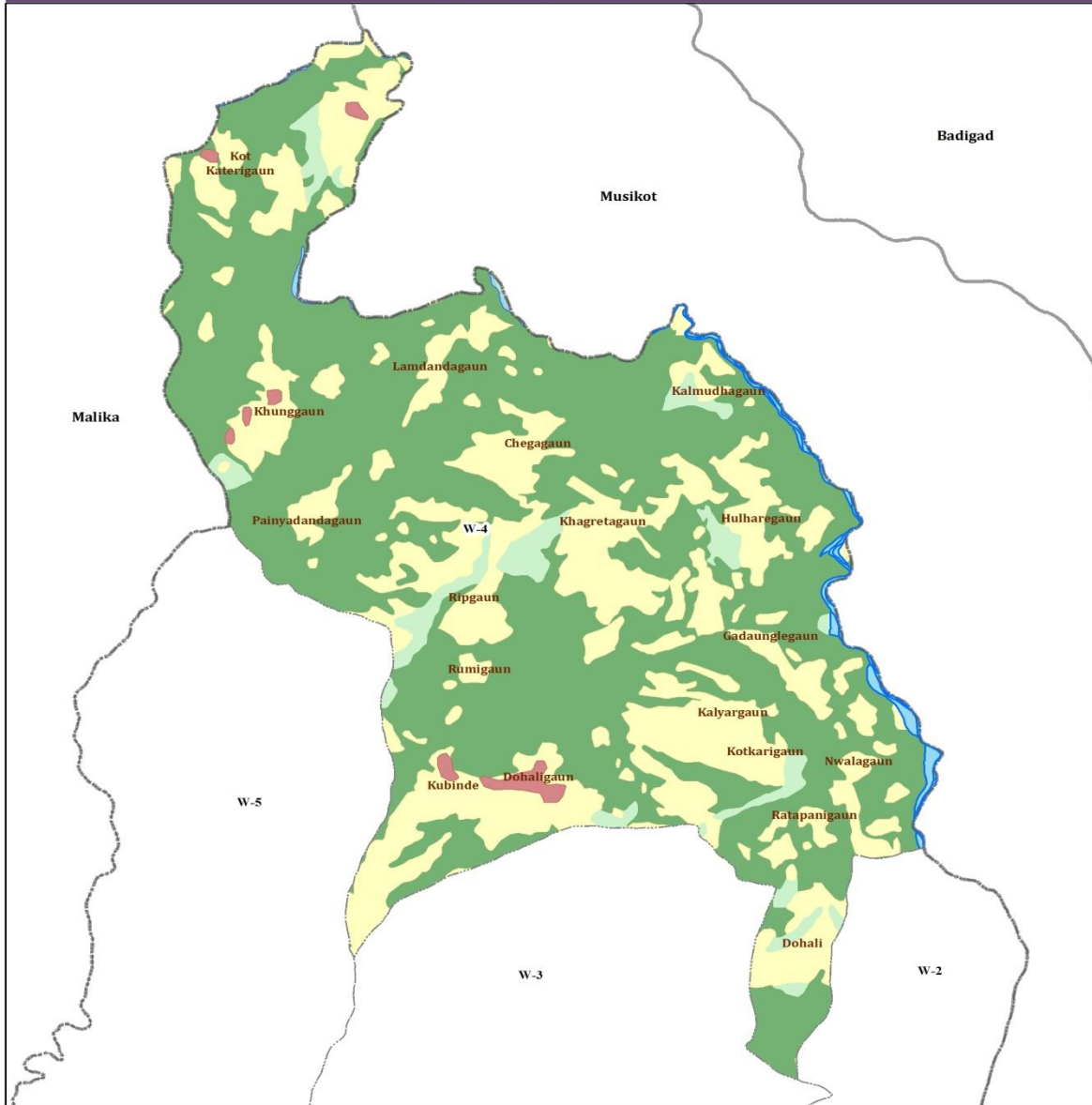
Landcover

 Barren	 Cultivation
 Builtup	 Forest
 Bush	 Waterbody
 Cliff	



चित्र नं. ६ दर्लामचौर वडाको भू-उपयोगको अवस्था

Landcover Map Isma - 4 , Gulmi

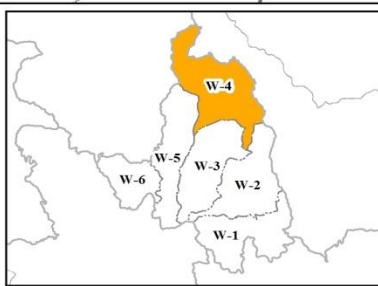
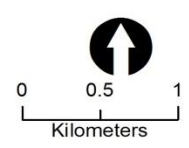


Legend

----- Local Level Boundary - - - - - Ward Boundary

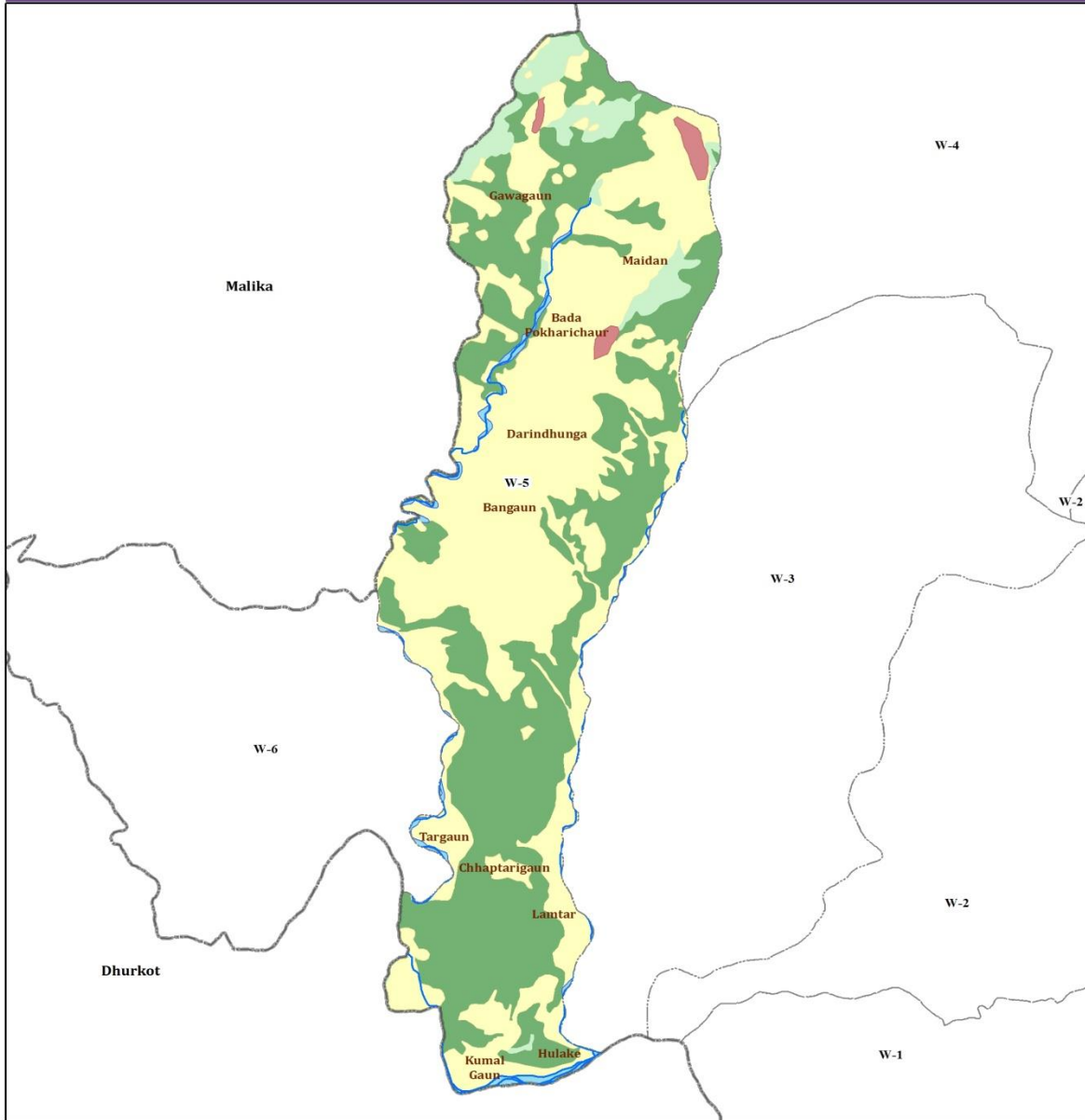
Landcover

Barren	Cultivation
Builtup	Forest
Bush	Waterbody
Cliff	



चित्र नं. ७ इस्मा रजस्थल वडाको भू-उपयोगको अवस्था


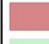
Landcover Map Isma - 5 , Gulmi

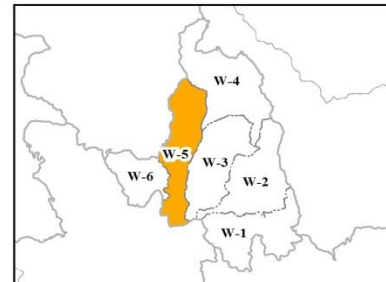
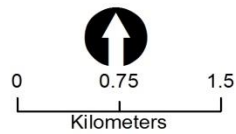


Legend

----- Local Level Boundary - - - - - Ward Boundary

Landcover

 Barren	 Cultivation
 Builtup	 Forest
 Bush	 Waterbody
 Cliff	



कचित्र नं. ८ दोहोली वडाको भू-उपयोगको अवस्था


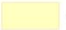


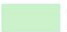


Landcover Map Isma - 6 , Gulmi

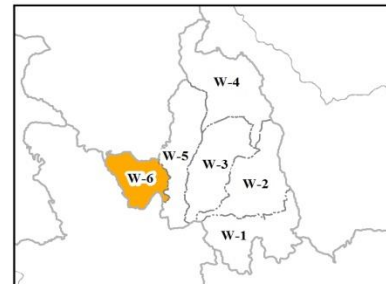
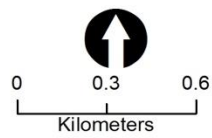


Legend

----- Local Level Boundary Ward Boundary

Landcover

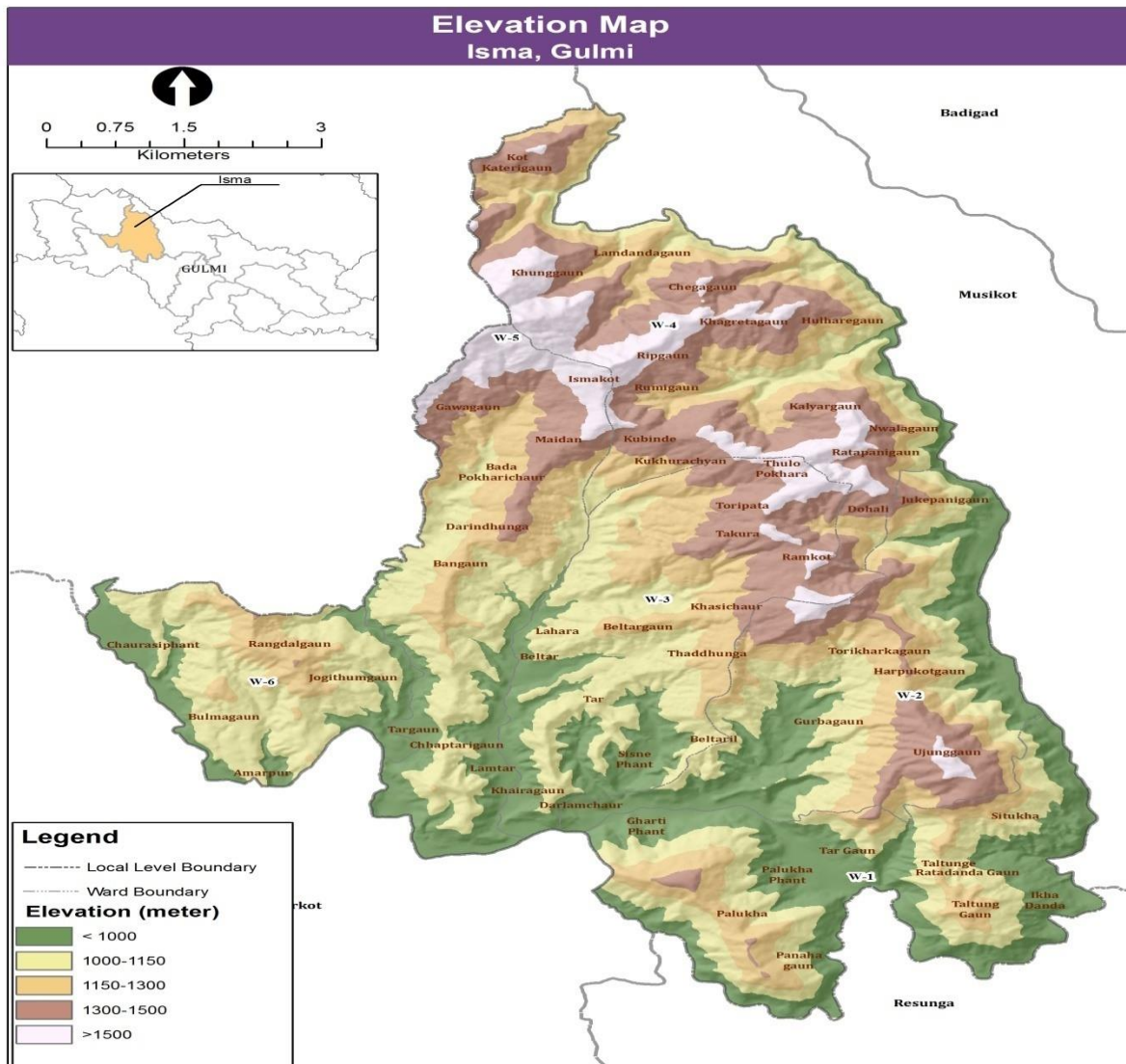
	Barren		Cultivation
	Builtup		Forest
	Bush		Waterbody
	Cliff		



चित्र नं. ९ अमरपुर वडाको भू-उपयोगको अवस्था

२.४ हावपानी तथा जलवायु

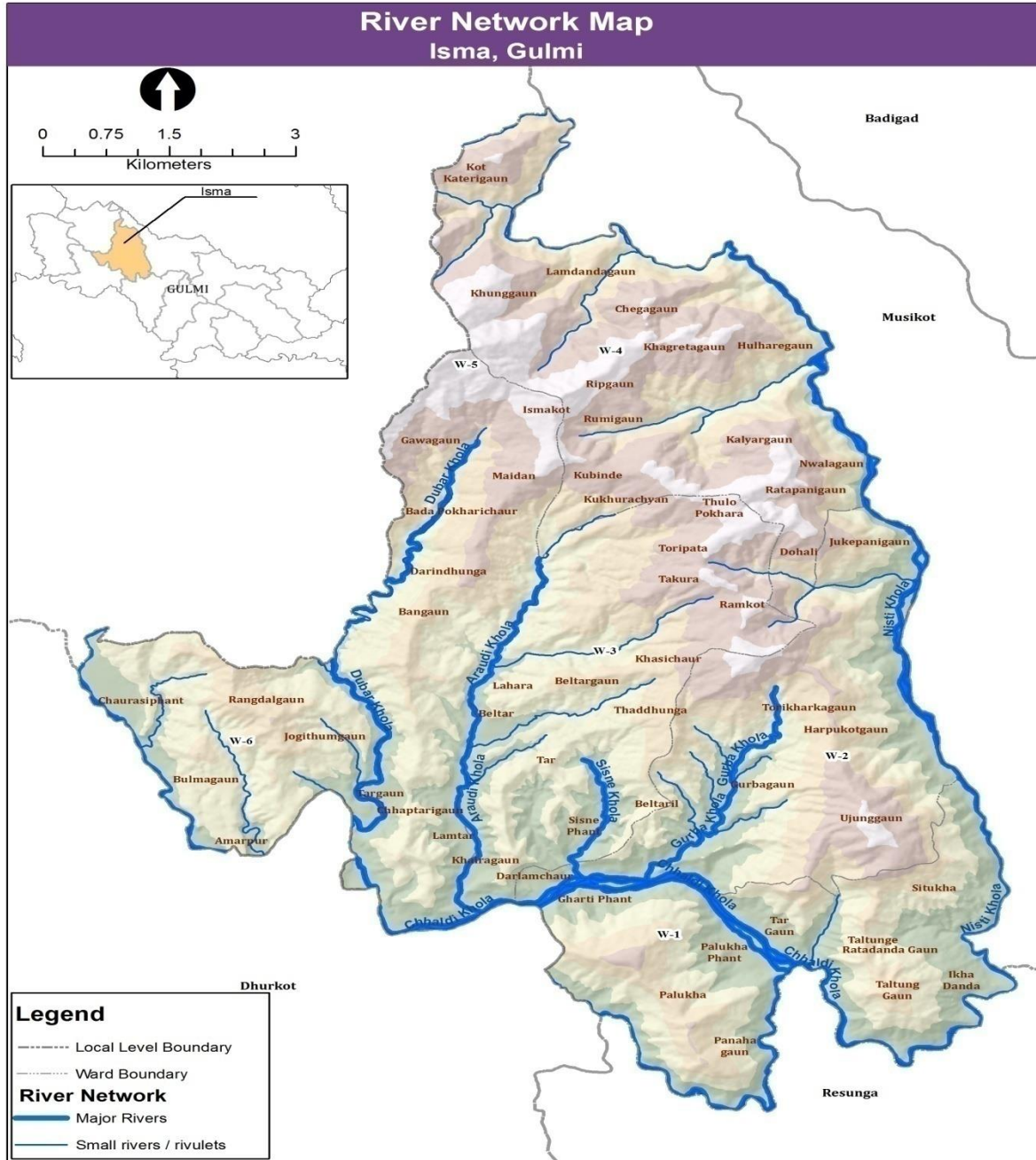
इस्मा गाउँपालिका जिल्लाको करीब मध्य भागमा अवस्थित छ । समुन्द्री सतहबाट ९५० मिटर उचाईदेखि १५०० मिटर को उचाईसम्म फैलिएकोले यसको हावापानीमा पनि विविधता छ । पहाडी भागमा अवस्थित भएको हुनाले इस्माको हावापानी समशितोष्ण मनसुनी प्रकारको रहेको छ । हिउँदमा अलि जाडो र गर्मी महिनामा सामान्य गर्मी हुनु यहाँको विशेषता हो । यहाँ मार्च (March) देखि अक्टोबर (October)सम्म सामान्य गर्मी रहन्छ, भने नोभेम्बरदेखि फेब्रुअरीसम्म जाडो नै रहन्छ । सबैभन्दा जाडो महिना डिसेम्बर (December) मा रहन्छ, भने सबैभन्दा गर्मी महिना मे (May) मा रहन्छ । यहाँको औषत वार्षिक वर्षा २२०० मि.लि. र वार्षिक औषत तापक्रम २७ डिग्री सेल्सियस रहने गरेको छ ।



चित्र नं. १० गाउँपालिकाको समुन्द्री सतहबाटको उचाईको अवस्था

२.५ नदीनाला तथा तालपोखरी

यस गाउँपालिकामा स-साना खोला र पोखरीहरु मात्र रहेमा छन् । यस गाउँपालिकामा छल्दीपना, निस्ति, हुलाके खोला, कुखुरे खोला, दुवारे, गुर्वा, भैसेबेलारी जस्ता अरु पनि स-साना खोलाहरु पर्दछन् । यी सबै खोलाहरु नै यस गाउँपालिकाका सिंचाई श्रोत हुन् । यस गाउँमा साना-साना पोखरीहरु रहेका छन् । गाउँपालिका क्षेत्रका बासिन्दालाई खानेपानी आपूर्ति गाउँपालिका क्षेत्र साथै छिमेकी गाउँपालिकाको श्रोतबाट ल्याइएको छ ।



चित्र नं. ११ गाउँपालिकामा रहेका नदीनालाको अवस्था

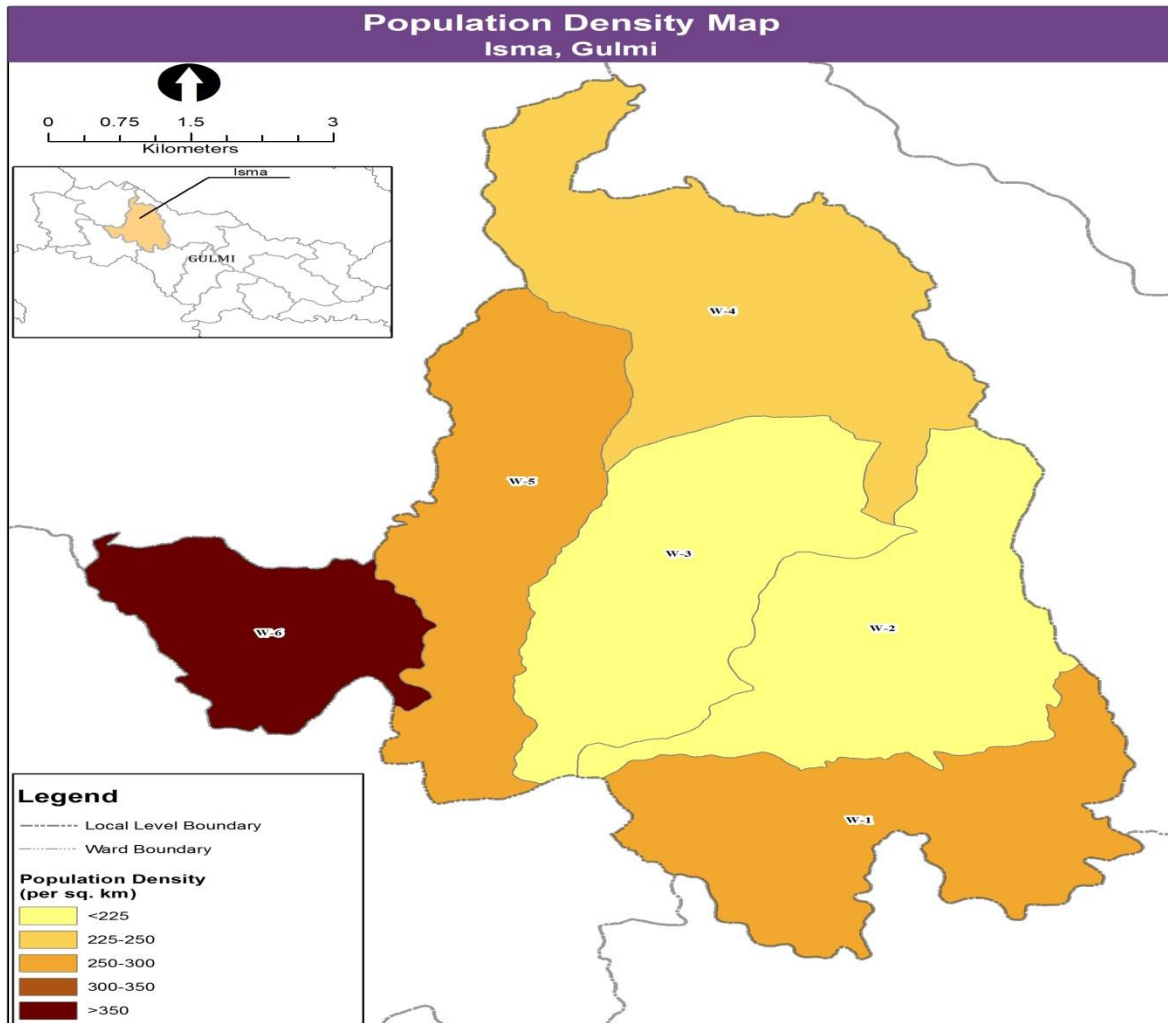
२.६ ऐतिहासिक स्थलहरु

यस गाउँपालिकामा धेरैजसो हिन्दुको बसोबास रहेको देखिन्छ । यहाँका ऐतिहासिक स्थलहरुमा इस्माकोट, नवदुर्गा मन्दिर, जालपा देवी, सुपा देउराली, कालिका मन्दिर आदी पर्दछन् ।

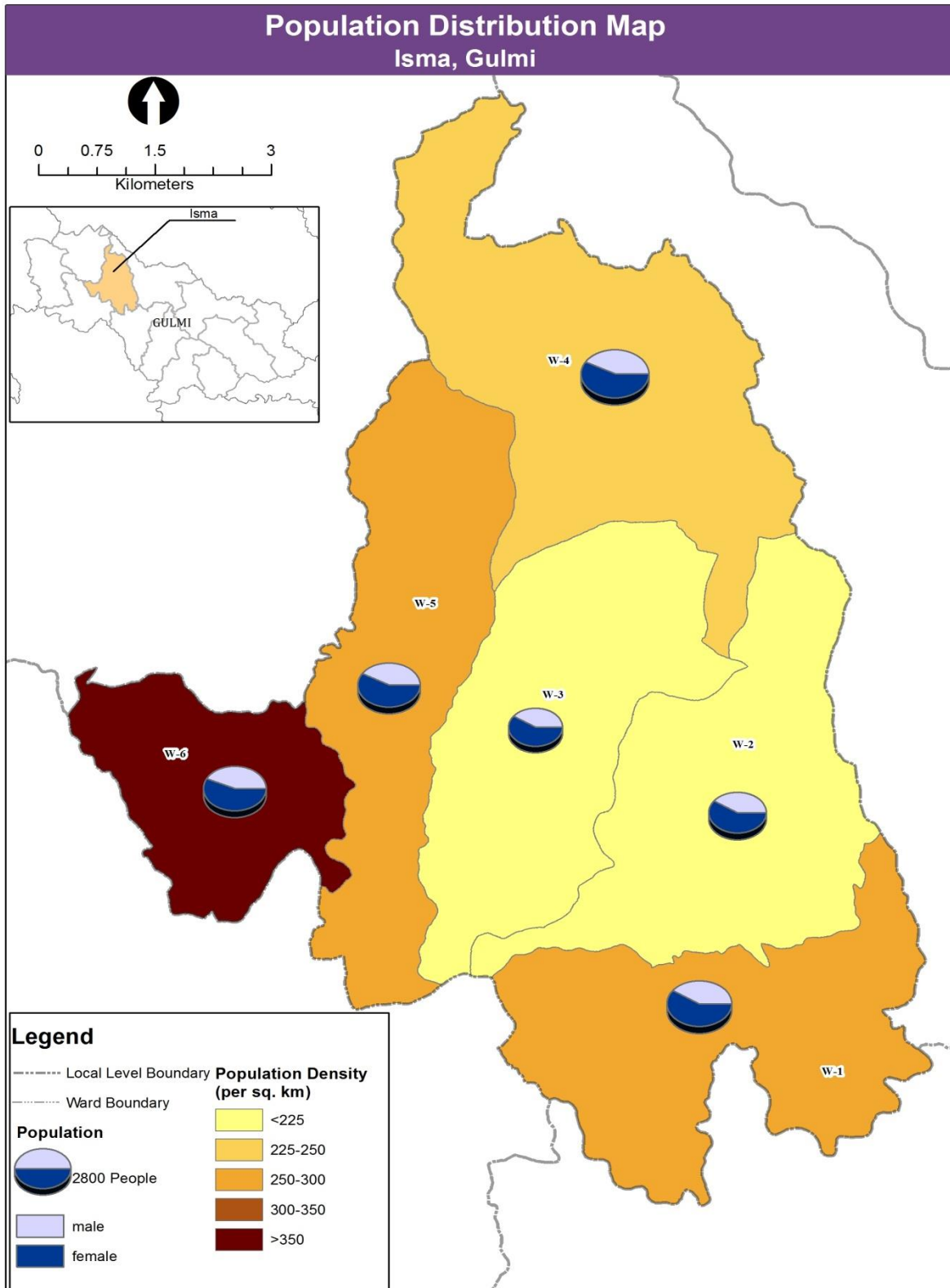
२.७ सामाजिक अवस्था

जनसंख्या र जनघनत्व

इस्मा गाउँपालिकाको २०६८ सालको जनगणनाका आधारमा कुल जनसंख्या २०,९६४ रहेको देखिन्छ । जसमध्ये पुरुष जनसंख्या ८,९०८ र महिला जनसंख्या १२,०५६ रहेको छ । यस गाउँपालिकामा वडा नं. ६ मा जनघनत्व बढी रहेको छ ।



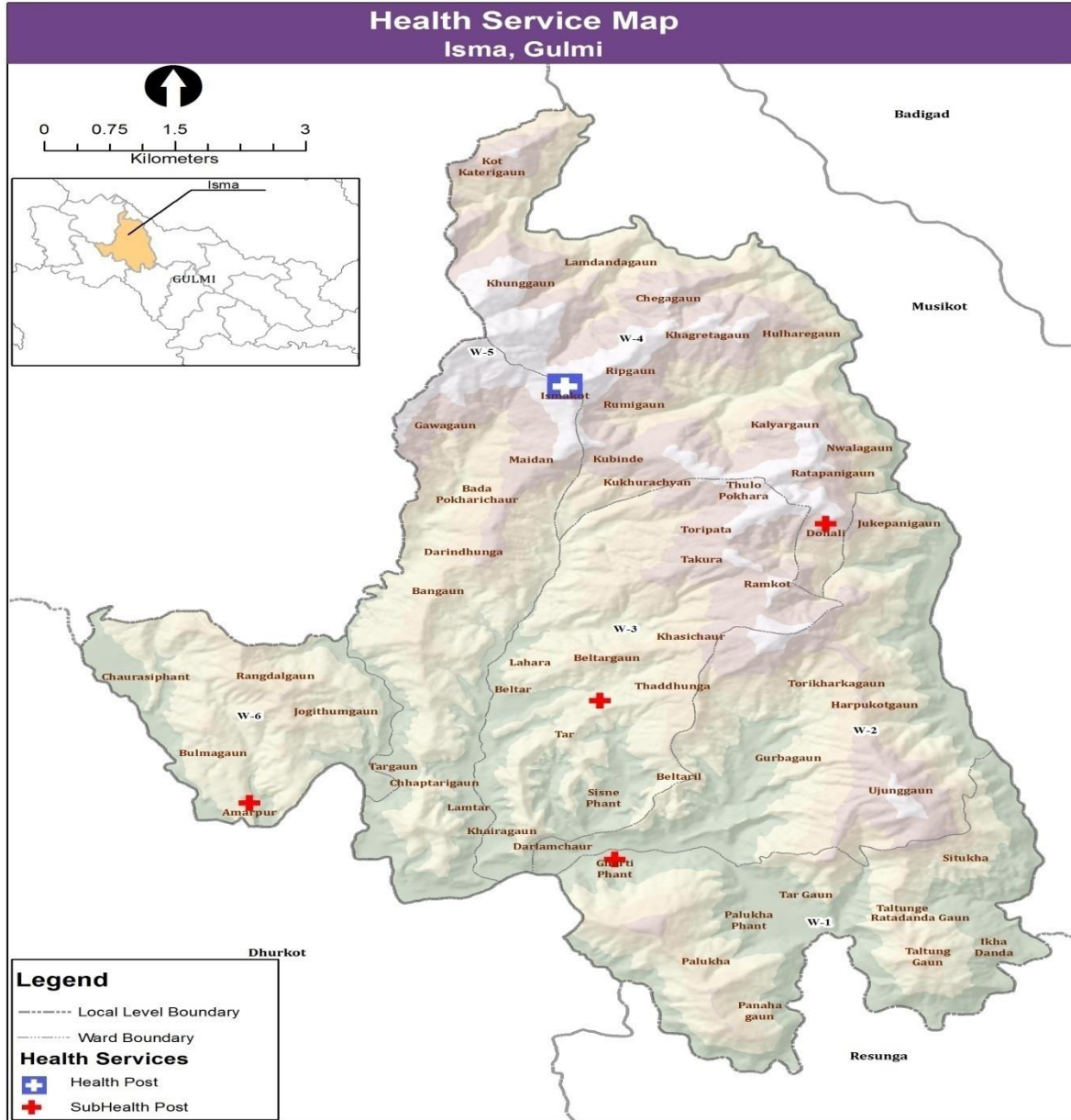
चित्र नं. १२ गाउँपालिकाको जनघनत्वको अवस्था



चित्र नं. १३ गाउँपालिकाको जनसंख्याको अवस्था

स्वास्थ्य

गाउँपालिकामा जम्मा ५ (पाँच) वटा स्वास्थ्य चौकी रहेका छन् ।

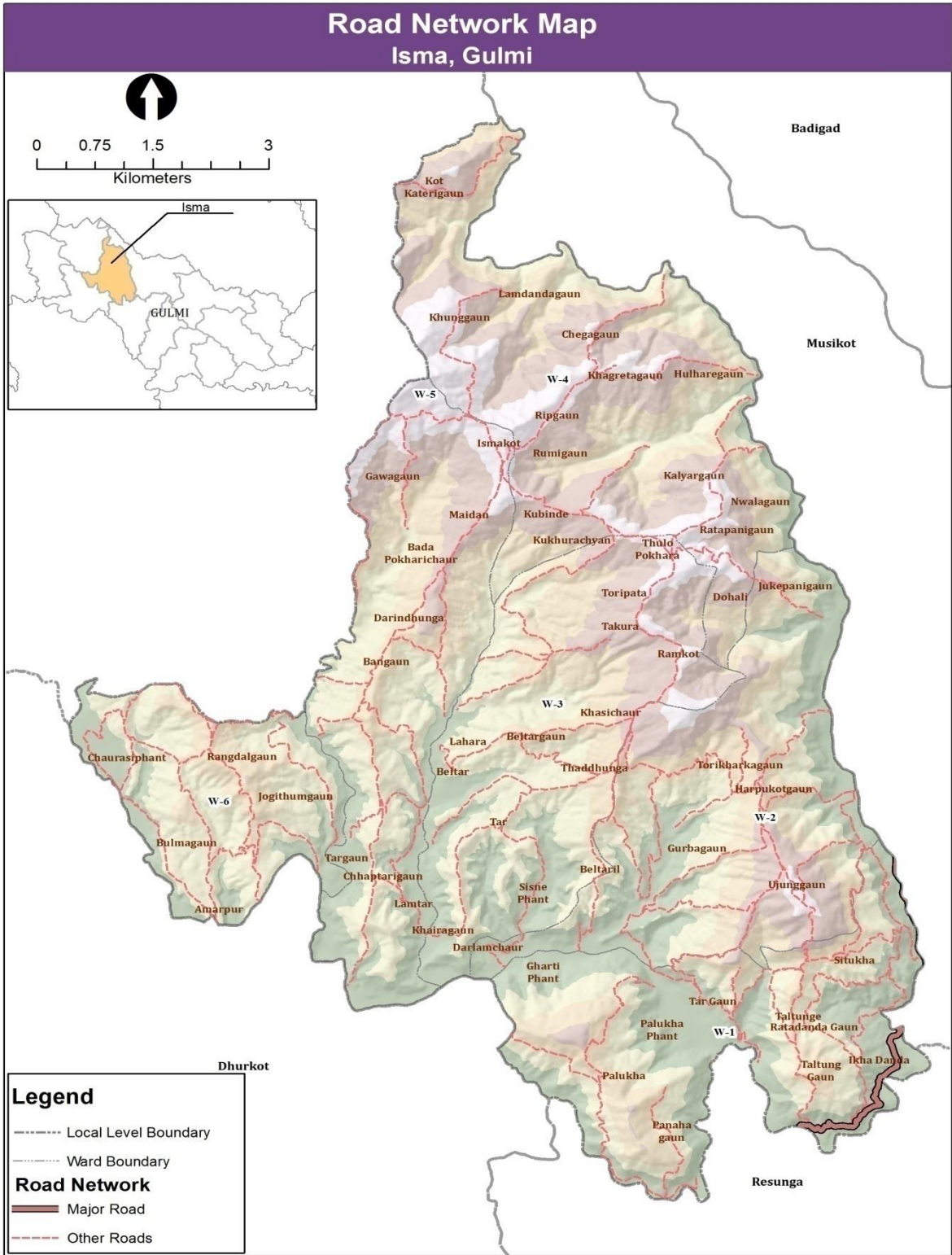


चित्र नं. १४ गाउँपालिकाको स्वास्थ्यको अवस्था

२.८ भौतिक पूर्वाधार

सडक

सडक पूर्वाधार विकासको मूल आधार हो । सडकको विकासविना अन्य विकासका आधारहरु स्थापित गर्न कठिन तथा खर्चिलो हुन्छ । गाउँको प्रभावकारी विकासका लागि पनि सडक संजाल अन्यन्त जरुरी हुन्छ । यस गाउँपालिकामा पनि सडक संजालको विकासका लागि योजना तथा कार्यक्रमहरु निर्माण भइरहेका छन् तथा कतिपय कार्यक्रमहरु संचालनको भइरहेको अवस्थामा छन् । इस्मा गाउँपालिकामा हालसम्म प्रायः सबै जसोबाटो कच्ची नै रहेको छ । केन्द्र सरकार र गाउँपालिकाले सडकको स्तरोन्नती गरि ग्रावेल तथा कालोपत्रे गर्ने योजनाहरु प्राथमिकतामा परेका छन् ।



चित्र नं. १६ गाउँपालिकामा सडकको अवस्था

३. गाउँपालिकाको जनसांख्यिक अवस्था

३.१ गाउँपालिकाको कूल जनसंख्या

जनसंख्या राज्यको पहिलो शर्त हो । जनसंख्या विना कुनै पनि राज्यको परिकल्पना हुन सक्तैन । देश विकासको पहिलो आधार र स्रोत जनसंख्या नै हो । मानव विना कुनै पनि गाउँ तथा गाउँको अस्तित्व संभव हुन सक्तैन । राज्य तथा सरकारको महत्वपूर्ण हतियार तथा अधिकारको प्रदायक त्यस क्षेत्रका नागरिक अर्थात जनसंख्या हो । गाउँको विकास गर्न जनसहभागिता अति आवश्यक हुन्छ । अर्थात जनसंख्या र विकासको विच अन्योन्याश्रित सम्बन्ध रहेको हुन्छ । गाउँको हरेक विकास जनताको लागि हो भने गाउँको विकासको श्रोत पनि जनता नै हुन् । सार्वजनिक प्रशासनको मुल आधार पनि जनता नै हुन् । अतः गाउँ तथा गाउँको विकासका लागि राज्य, सरकार, वा प्रशासन सबैले जनसंख्याको विवरण अद्यावधिक गरिरहनु पर्दछ । शासनको मूल केन्द्रमा नागरिक नै रहेका हुन्छन् । अतः जनसंख्या विवरणले राज्यका क्रियाकलापलाई दिशा निर्देशको आधार उपलब्ध गराउँछ । इस्मा गाउँपालिकामा आफ्नो क्षेत्रभित्र रहेका बासिन्दाको विवरण तयार गरि विकासका क्रियाकलापलाई सहज बनाउनको जनसंख्याको तथ्याङ्क अद्यावधिक गर्ने क्रममा यस क्षेत्रभित्र रहेका गाउँवासिको तथ्याङ्क तलको तालिकामा देखाईएको छ । जसअनुसार यस गाउँपालिकाको घरधुरी सर्वेक्षण २०७४ अनुसार कुल जनसंख्या २८,०५६ रहेको छ । जसमा पुरुष जनसंख्या १४,३८७ रहेको छ, भने महिला जनसंख्या १३,६६९ रहेका छ ।

तालिका नं. १ वडा अनुसार घरधुरी तथा जनसंख्याको विवरण

वडा	घरधुरी	जनसंख्या		
		जम्मा	पुरुष	महिला
हस्तिचौर १	७८३	४९६४	२५४८	२४१६
हस्तिचौर २	८६१	५३०५	२७०२	२६०३
दर्लामचौर	६२४	४११२	२१२०	१९९२
दोहोली	८१५	४९१५	२५२०	२३९५
इस्मा रजस्थल	७५६	४५२४	२३२१	२२०३
अमरपुर	७३०	४२३६	२१७६	२०६०
कुल	४,५६९	२८,०५६	१४,३८७	१३,६६९

श्रोत: वडा सर्वेक्षण, २०७४

३.२ जातीयताको आधारमा जनसंख्या

नेपाल अनेक जातजातिले भरिपूर्ण सुन्दर अनुपम राष्ट्र हो । यहाँ हिमाल देखि तराई सम्म अनेक विशेषताले भरिएका जानजाति देख्न सकिन्छ । विश्वमै अत्यन्तै सानो राष्ट्रको सुचिमा समावेश भएता पनि जातजातिको हिसाबमा अत्यन्तै सम्पन्न रहेको छ । जातीय विविधताका कारणलेनै यहाँ कला तथा संस्कृतिमा अनुपम विविधता छ । नेपालको यो पहिचान विश्वसामुनै परिचय दिन सफल विषय हो । १२५ जातजाती तथा १२३ भाषाभाषि रहेको नेपाल साच्चिकै विविध जातजातीको बगैंचा हो । नेपालको यही गरिमालाई जोगाउँदै इस्मा गाउँपालिका पनि विविध जानजातीहरुको संगम स्थलको रुपमा रहेको छ । यहाँ क्षेत्री, ब्राह्मण, कामी,सार्की, कुमाल, दमाईमगर लगायतका जातजातिको बाहुल्यता रहेको छ । तलको तालिका अनुसार प्रायः सबै वडामा क्षेत्रीकै जनसंख्या रहेको पाइन्छ । यस सम्बन्धी पुरा विवरण तल प्रस्तुत गरिएको छ ।

तालिका नं. २ जातियताको आधारमा घरधुीको विवरण

वडा कार्यालय	जातीयताका अकारमा घरधुरी					जम्मा
	क्षेत्री	ब्राह्मण	जनजाती	दलित	अन्य	
१	४७६	५०	११३	१४३	१	७८३
२	३१४	५४	१३८	३३३	२२	८६१
३	२३९	१७७	९९	१०२	७	६२४
४	४२३	६५	२०८	११९	०	८१५
५	१२०	१२८	२७९	१४६	८३	७५६
६	२५६	१३२	२०७	१०८	२७	७३०
कुल	१८२८	६०६	१०४४	९५१	१४०	४५६९

श्रोत: वडा सर्वेक्षण ,२०७४

३.३ मातृभाषाको आधारमा जनसंख्याको विवरण

भाषा कुनै पनि विचार तथा सन्देश अभिव्यक्तिको माध्यम हो। साथै भाषा कुनै पनि स्थानको मौलिक पहिचान तथा राष्ट्रिय संस्कृतिको अभिन्न अंग हो। नेपाल अनेक भाषाभाषीहरुको समागम स्थल हो। यो एक सानो मुलुक भएर पनि भाषाभाषिको हिसाबमा निकै धनि छ। यहाँ १२३ थरी भाषाभाषी रहेका छन् । तर यस गाउँपालिकामा राष्ट्रिय भाषा नेपाली भाषा नै प्रमुख भाषाको रुपमा रहेको पाइन्छ । जुन यहाँका १०० प्रतिशत जनसंख्याले नै नेपाली भाषाबोल्ने गर्दछन् ।

३.४ अपाङ्गताको आधारमा जनसंख्या

राज्य नागरिकको अन्तिम अभिभावक हो । अतः राज्यले आफ्ना नागरिकलाई विशेष अवस्थामा रक्षा गर्ने वचन दिएको हुन्छ । राज्यमा भैपरि आउने समस्या तथा नागरिकको जीवनका आम अवस्था भन्दा विशेष फरक अवस्था आएको खण्डमा राज्यले नागरिकको रक्षाको लागि विभिन्न नीतिगत व्यवस्था गरेको हुन्छ । यस्ता व्यवस्था मध्ये सामाजिक सुरक्षा पनि एक हो । सामाजिक सुरक्षाका कार्यक्रम भित्र पर्ने एक समुदाय अपाङ्ग नागरिक पनि हुन् । अपाङ्ग नागरिकलाई राज्यले विशेष कार्यक्रम अर्न्तगत सामाजिक सुरक्षा उपलब्ध गराउने गर्दछ । यसबाहेक पनि राज्यमा विविध प्रयोजनका लागि अपाङ्ग जनसंख्याको विवरण आवश्यक पर्दछ । इस्मा गाउँपालिकामा पनि आठ विषय समावेश गरि अपाङ्ग तथा असक्त नागरिकको तथ्याङ्क संकलन गरिएको थियो । तलको तालिकामा यस सम्बन्धि विवरण देखाइएको छ । अपाङ्गको तथ्याङ्कमा हस्तचौर १ वडा अगाडि रहेका देखिन्छ । अपाङ्ग तथा असहाय व्यक्तिलाई विभिन्न हित तथा कल्याणकारी कार्यक्रमको संचालन गरि उनिहरुको अवस्था अनुकूल हुने कार्यक्रमको माध्यममार्फत राज्यको विशेष लगानीमा क्षमता अभिवृद्धिका लागि ठोस कदम चाल्नुपर्दछ । यसै मान्यता अनुसार इस्मा गाउँपालिका पनि अपाङ्ग तथा असक्त नागरिकको लागि विशेष सामाजिक सुरक्षाका कार्य योजना निर्माण तथा संचालनको लागी प्रयासरत रहेको छ ।

तालिका नं. ३ वडा अनुसार अपाङ्गताको विवरण

वडा	अपाङ्गता	
	संख्या	प्रकार
हस्तचौर १	१२	पूर्ण तथा आंशिक अपाङ्ग
हस्तचौर २	१८	पूर्ण तथा आंशिक अपाङ्ग
दर्लामचौर	१६	पूर्ण तथा आंशिक अपाङ्ग
दोहोली	१३	पूर्ण तथा आंशिक अपाङ्ग
इस्मा रजस्थल	१९	पूर्ण तथा आंशिक अपाङ्ग
अमरपुर	२५	पूर्ण तथा आंशिक अपाङ्ग
कुल	१०३	

श्रोत: वडा सर्वेक्षण, २०७४

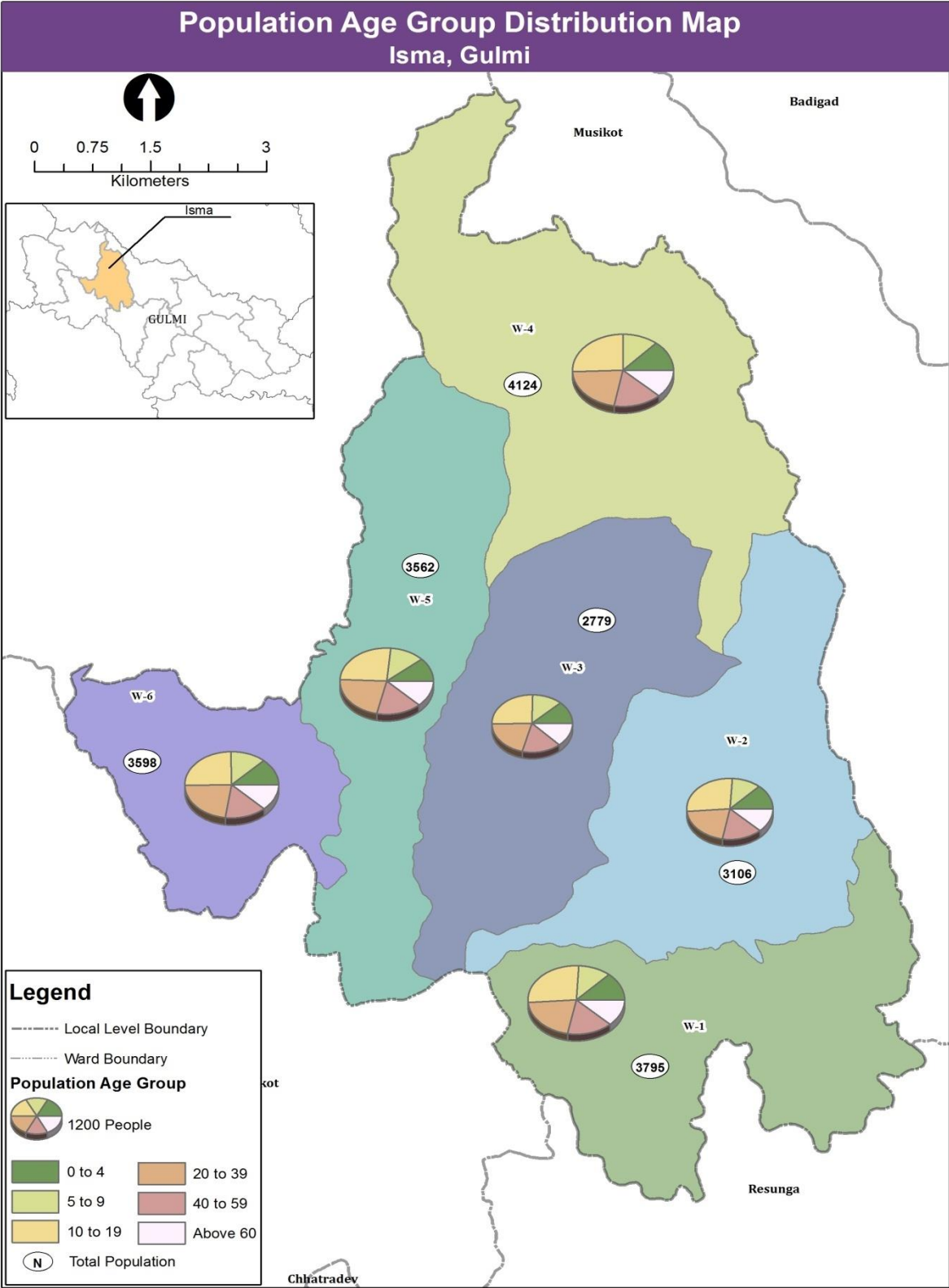
३.५ उमेर तथा आधारमा जनसंख्याको विवरण

इस्मा गाउँपालिकाको कूल जनसंख्यालाई उमेरगत आधारमा हेर्दा यस गाउँपालिकामा ११ वर्ष भन्दा कम उमेर समुहको जनसंख्या जसलाई आश्रित जनसंख्याको रूपमा लिइन्छ, ४,९७२ जना रहेका छन् भने वृद्धा तथा आश्रित जनसंख्याको रूपमा मानिने ६० वर्षदेखि माथिको जनसंख्या ३,३०९ जना रहेका छन् । यसरी कुल आश्रित जनसंख्या ७,७७५ जना रहेको छ । यसको तुलनामा युवा तथा सक्रिय जनसंख्या १९,७७५ जना रहेका छन् । यस आधारमा सक्रिय जनसंख्याको तुलनामा आश्रित अनुपात धेरै रहेको देखिन्छ ।

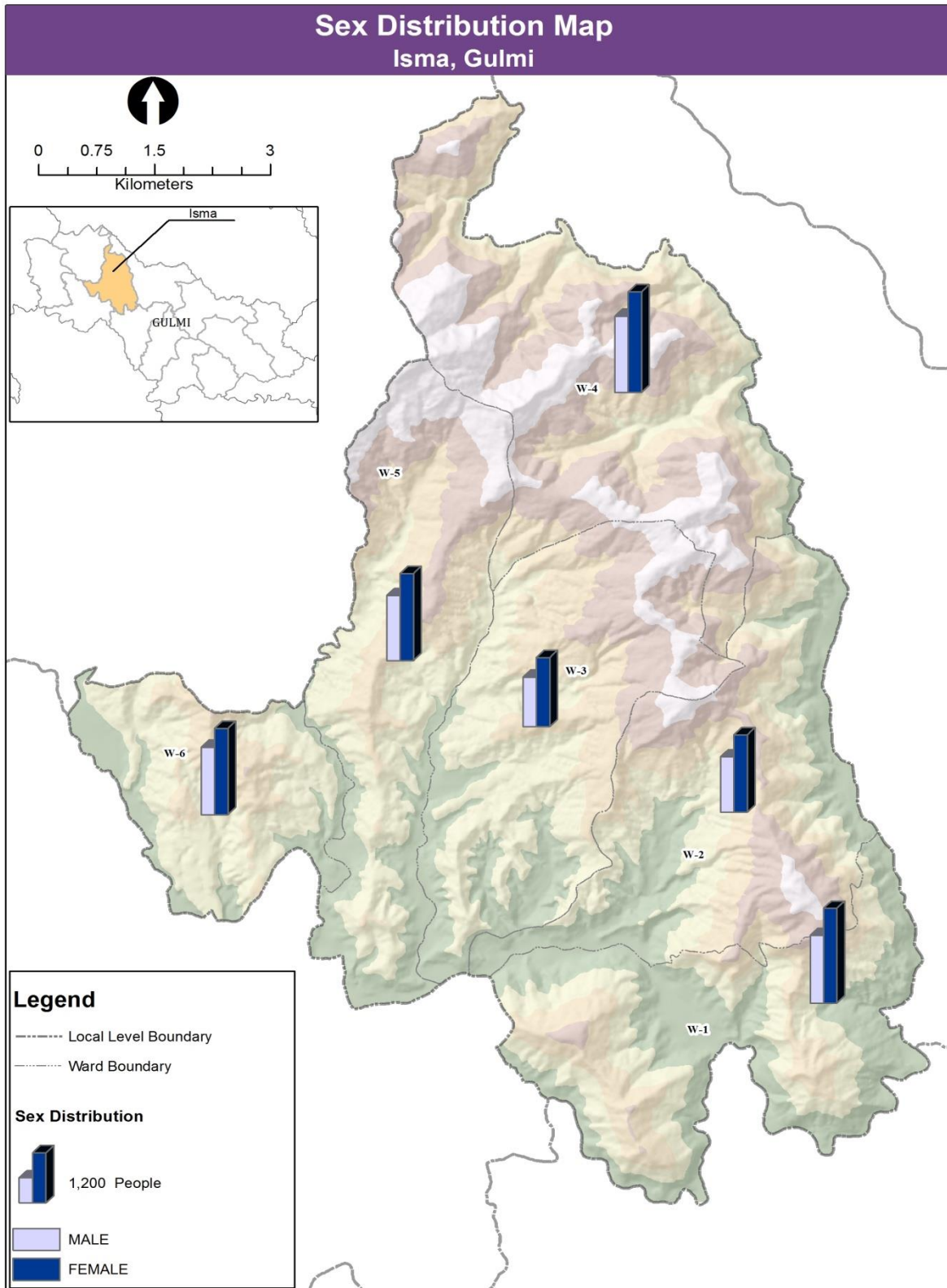
तालिका नं. ४ वडा अनुसार उमेको आधारमा जनसंख्याको विवरण

क्र.सं.	वडा	उमेरको विवरण			
		१० वर्ष भन्दा मुनी	११वर्ष देखि ५९ वर्ष सम्म	६० वर्ष भन्दा माथी	जम्मा
१	हस्तिचौर १	६८२	३७६८	५१४	४९६४
२	हस्तिचौर २	९९८	३८४१	४६६	५३०५
३	दर्लामचौर	७७९	२९६९	३६४	४११२
४	दोहोली	१०३६	३३९५	४८४	४९१५
५	इस्मा रजस्थल	७९२	३०७२	६६०	४५२४
६	अमरपुर	६८५	२७३०	८२१	४२३६
	कुल	४,९७२	१९,७७५	३,३०९	२८,०५६

श्रोत: वडा सर्वेक्षण, २०७४



चित्र नं. १७ गाउँपालिकाको उमेरको आधारमा जनसंख्याको अवस्था



चित्र नं. १८ गाउँपालिकाको लिङ्गका आधारमा जनसंख्याको अवस्था

३.६ आर्थिक वर्ष २०७३/०७४ को पञ्जिकरणको विवरण

गाउँपालिकाको यस वर्षको पञ्जिकरण विवरण तल प्रस्तुत गरिएको छ । पञ्जिकरण प्रशासनको महत्वपूर्ण अभिलेख व्यवस्थापन कार्य हो । जसले जन्म, मृत्यु, बसाइँसराई, विवाह, सम्बन्धविच्छेद जस्ता विषयहरूको बारेका जानकारी दिलाउछ । यि विषयहरूको मध्यतले कुनै पनि गाउँमा जनसंख्याको पहिलाको संरचना र हालको संरचनालाई विश्लेषण गर्न र सोहि बमोजिमका विकास निर्माणका क्रियाकलापलाई योजनावद्ध गर्नमा सघाउ पुर्याउदछ । पञ्जिकरण व्यवस्थापनलाई गाउँको प्रतिविम्ब अथार्त ऐनाको रूपमा चिनिन्छ । यस गाउँपालिकामा यसवर्ष १२७४ जना वच्चाको जन्मदर्ता गरिएको छ । यो वर्षमा मृत्यु हुने व्यक्ति १७८ जना रहेका छन् भने ५८ जनाले बसाइँसराई गरेका छन् । यसैगरि यस वर्ष कुल ३१२ जनाको विवाह दर्ता रहेका छन् ।

तालिका नं. ५ आर्थिक वर्ष २०७३/०७४ को पञ्जिकरणको विवरण

क्र.सं.	विवरण	२०७३/७४ को जनसंख्या	जम्मा दर्ता संख्या	महिला	पुरुष
वडा नं. १ र २					
१.	जन्म दर्ता		४५४	१९७	२५८
२.	मृत्यु दर्ता		६०	३६	२४
३.	सम्बन्ध विच्छेद				
४.	बसाइँसराई		१५		
५.	विवाह दर्ता		९८		
वडा नं. ३					
१.	जन्म दर्ता		१६६	६७	९१
२.	मृत्यु दर्ता		२५	१३	१२
३.	सम्बन्ध विच्छेद				
४.	बसाइँसराई		९		
५.	विवाह दर्ता		५२		
वडा नं. ४					
१.	जन्म दर्ता		२२६	१०२	१२४
२.	मृत्यु दर्ता		३५	२१	१४
३.	सम्बन्ध विच्छेद		१		
४.	बसाइँसराई		७		
५.	विवाह दर्ता		५२		
वडा नं. ५					
१.	जन्म दर्ता		१९२	९५	९७
२.	मृत्यु दर्ता		२८	१८	१०
३.	सम्बन्ध विच्छेद				
४.	बसाइँसराई		१०		

५.	विवाह दर्ता		५४		
वडा नं. ६					
१.	जन्म दर्ता		२३५	११३	१२२
२.	मृत्यु दर्ता		३०	१८	१२
३.	सम्बन्ध विच्छेद				
४.	बसाईसराई		१७		
५.	विवाह दर्ता		५६		
कूल आर्थिक वर्ष २०७३।०७४ को पञ्जिकरणको विवरण					
१.	जन्म दर्ता		१२७४	५८३	६९१
२.	मृत्यु दर्ता		१७८	१०६	७२
३.	सम्बन्ध विच्छेद		१		
४.	बसाईसराई		५८		
५.	विवाह दर्ता		३१२		
जम्मा			१८२३	६८९	७६३

स्रोत : वडा सर्वेक्षण २०७४

३.७ आर्थिक वर्ष २०७३।०७४ मा भएको नागरिकता तथा अन्य सिफारिसहरूको विवरण

यस आ.व.मा इस्मा गाउँपालिकामा १०७५ नागरिकताका सिफारिस गरिएको छ । यसैगरि ७२ नाता प्रमाणित भएका छन् भने अन्य सिफारिस १६३९ भएको छ । यस वर्षमा यहाँ नयाँ-नयाँ घरहरू बन्ने संख्या थपिए पनि सानो आकारका कतिपय नक्सापास गर्नु नपर्ने घरहरू निर्माण भएका छन् जसको कारण नक्सापासको विवरण रहेका छैन ।

तालिका नं. ६ आर्थिक वर्ष २०७३।०७४ मा भएको नागरिकता तथा अन्य सिफारिसहरूको विवरण

क्र.सं	विवरण	सिफारिस संख्या
वडा नं. १ र २		
१.	नागरिकता सिफारिस	३७१
२.	नाता प्रमाणित ३ अन्य सिफारिस	२३
३.	अन्य सिफारिस	३४५
४.	नक्सापास संख्या	
वडा नं. ३		
१.	नागरिकता सिफारिस	९२
२.	नाता प्रमाणित ३ अन्य सिफारिस	
३.	अन्य सिफारिस	३३७
४.	नक्सापास संख्या	
वडा नं. ४		
१.	नागरिकता सिफारिस	३५७
२.	नाता प्रमाणित ३ अन्य सिफारिस	२६
३.	अन्य सिफारिस	२७८
४.	नक्सापास संख्या	

वडा नं. ५		
१.	नागरिकता सिफारिस	१०८
२.	नाता प्रमाणित ३ अन्य सिफारिस	
३.	अन्य सिफारिस	४८२
४.	नक्सापास संख्या	
वडा नं. ६		
१.	नागरिकता सिफारिस	१४८
२.	नाता प्रमाणित ३ अन्य सिफारिस	२३
३.	अन्य सिफारिस	१९७
४.	नक्सापास संख्या	
कूल सिफारिस		
१.	नागरिकता सिफारिस	१०७५
२.	नाता प्रमाणित ३ अन्य सिफारिस	७२
३.	अन्य सिफारिस	१६३९
४.	नक्सापास संख्या	

स्रोत : वडा सर्वेक्षण २०७४

३.८ जेष्ठ नागरिक तथा एकल महिलाहरुको विवरण (आ.व.२०७४।०७५)

गाउँपालिकामा यस आवधिक वर्षमा जेष्ठ नागरिकको संख्या ११७९ पुगेको छ । यो संख्या दिनानुदिन बढ्दै गइरहेको छ । जेष्ठ नागरिकहरु राज्यले सामाजिक सुरक्षा प्रदान गर्ने वर्गहरु हुन् । उनिहरुको संख्या वृद्धि हुदै गएसंगै अवका दिनमा सामाजिक सुरक्षाको कार्यक्रमका शैलीमा परिवर्तन गरि वृद्ध जनसंख्यालाई राज्यले आश्रय दिनुपर्ने अवस्थामा वृद्धि हुदै गएको छ । यसका साथै नैतिक शिक्षाको आवश्यकता वृद्धि हुदै गएको छ । यस वर्ष कुल २५४ जेष्ठ दलितहरु यस गाउँपालिकामा रहेका छन् । यसैगरि यो वर्ष एकल महिलाको संख्या २५८ रहेका छ भने पूर्ण र आंशिक अपाङ्गको तथ्याङ्क ३३ र ६३ जना रहेका छन् ।

तालिका नं. ७ जेष्ठ नागरिक तथा एकल महिलाहरुको विवरण

४. गाउँपालिकाको आर्थिक अवस्था

४.१ बनावटको आधारमा घरधुरी

गाउँपालिकाको वासिन्दाहरूलाई राज्यले सेवा सुविधा दिने, कर लगाउने, आवास निर्माण गर्न नसकेका नागरिकलाई अनुदान दिने तथा सामाजिक सुरक्षाका कार्यक्रमहरू संचालन गर्ने लगायतका कार्यक्रमको लागि राज्यले गाउँपालिकाका क्षेत्रका घरहरूको बनावटलाई एक आधारको रूपमा हेरेको हुन्छ। यति मात्र नभएर गाउँवासि नागरिकको घरको बनावटले उनिहरूको आर्थिक अवस्थाको पनि पूर्वानुमान गर्न मद्दत गर्दछ। इस्मा गाउँपालिकाका धेरैजसो घरहरू कच्ची रहेका छन्। यसबाहेकका ३२३ घरहरू पक्की रहेका छन्। अन्य विवरण तलको तालिकामा देखाइएको छ।

तालिका नं. ८ बनावटको आधारमा घरधुरीको विवरण

क्र.सं.	वडा	जम्मा	बनावटको प्रकार	
			कच्ची	पक्की
१	हस्तचौर १	७८३	७३२	५१
२	हस्तचौर २	८६१	७६४	९७
३	दर्लामचौर	६२४	५५१	७३
४	दोहोली	८१५	७९४	२१
५	इस्मा रजस्थल	७५६	६८८	६८
६	अमरपुर	७३०	७१७	१३
कुल		४५६९	४२४६	३२३

श्रोत: वडा सर्वेक्षण, २०७४

४.२ घरको छानाको आधारमा घरधुरी

इस्मा गाउँपालिकामा घरको निर्माणको संरचनाले घरको छानाको वनावटमा पनि महत्वपूर्ण भूमिका खेलेको देखिन्छ। धेरैजसो माटो तथा ढुङ्गाले निर्माण गरिएका घरहरूमा प्रायः जस्ता, टायल र पराल वा छवालीले छाइएको देखिन्छन् भने सानो संख्याका सिमेन्टेड घरहरूमा पनि जस्ता तथा टायलले छाएको पाइन्छ। यस क्षेत्रका घरको छानाको वनावटलाई तलको तालिकामा देखाइएको छ।

तालिका नं. ९ छानाको प्रकारको आधारमा घरधुरीको विवरण

वडा	जम्मा	छानाको प्रकार				
		खर	जस्ता	RCC	ढुंगा	अन्य
हस्तिचौर १	७८३	२२	५८५	१०	१६४	२
हस्तिचौर २	८६१	८२	६३२	२६	११७	४
दर्लामचौर	६२४	९४	७८	७	४४५	०
दोहली	८१५	१६५	१२७	२१	५०२	०
इस्मा रजस्थल	७५६	९७	११४	१६	५२९	०
अमरपुर	७३०	९५	१६१	१३	४६१	०
कुल	४५६९	५५५	१६९७	९३	२२१८	६

श्रोत: वडा सर्वेक्षण ,२०७४

४.३ खानेपानीको आधारमा घरधुरी

जल मानव जीवनको महत्वपूर्ण आधार हो । जल बिना जीवनको कल्पना हुन सक्तैन । आजको मानविय सभ्यताको मूल आधार पनि जलाधारयुक्त स्थलहरु हुन । पूर्वाधार विकास अर्न्तगत खानेपानीलाई महत्वपूर्ण स्रोतको रुपमा राखिन्छ । मानव जिवनमा पानीको महत्वहरु विविध रहेका छन् । जीवनको संचालन देखी आवास निर्माण, पूर्वाधार विकासका क्रियाकलाप संचालन तथा प्रकृतिका स्रोत साधनलाई मानविय उपयोगी बनाउनको लागि गरिने प्रशोधन प्रकृत्यामा समेत पानीको महत्वपूर्ण भूमिका रहन्छ । कुनै पनि जीवित सम्पदाको वृद्धि र विकास तथा पुनः उत्पादनको लागि पनि पानी अत्यावश्यक हुन्छ । पानी एक यस्तो प्राकृतिक संयोजन हो, जसको पुरक यस प्रकृतिमा केहि पनि पाइदैन । आज हरेक राज्यले आफ्ना नागरिकलाई स्वच्छ र सफा खानेपानीको सरल उपलब्धता गराउने परिकल्पना गरेका हुन्छन् । नेपालमा पनि विभिन्न योजना तथा कार्यक्रम मार्फत नागरिकलाई स्वच्छ पीउने पानीको उपलब्धता गराउनमा राज्य लागिपरेको छ । इस्मा गाउँपालिकाले पनि राज्यका योजनालाई कार्यान्वयनमा ल्याउदै सहज रुपले नागरिक समक्ष खानेपानी उपलब्ध गराउनको लागि विविध प्रयत्न गर्नुका साथै स्वच्छ खानेपानी उपलब्ध गराउनको लागि राज्य र यसका संचालक निकायसंग पनि समन्वय गर्दै आइरहेको छ । आजका दिनसम्मको विवरणलाई हेर्ने हो भने यस गाउँपालिकामा खानेपानीको सुरक्षित र भरपर्दो स्रोतको रुपमा मुलको पानी (जुन राज्यले धारामार्फत वितरण गरिरहेका छ, ८८.५ प्रतिशत जनतासमक्ष उपलब्ध गराइएको) लाई लिएको छ । भने तुलनात्मक हिसाबमा पहाडी भेग भएता पनि कुवाको पानीलाई पनि संकलन विधिवाट धारापछिको सुरक्षित स्रोतको रुपमा प्रयोगमा ल्याएको देखिन्छ । यससम्बन्धि पुरा विवरण तल दिइएको छ ।

तालिका नं. १० खानेपानीको आधारमा घरधुरीको विवरण

क्र.सं.	वडा	जम्मा	खानेपानीको मुख्य श्रोत		
			धारा	कुवा	अन्य
१	हस्तिचौर १	७८३	६९५	८८	०
२	हस्तिचौर २	८६१	७०७	१५४	०
३	दर्लामचौर	६२४	५२३	१०१	०
४	दोहोली	८१५	७९१	२४	०
५	इस्मा रजस्थल	७५६	६८०	७६	०
६	अमरपुर	७३०	६४१	८९	०
	कुल	४५६९	४०३७	५३२	०

श्रोत: वडा सर्वेक्षण, २०७४

४.४ खाना पकाउने इन्धनको आधारमा घरधुरी

इस्मा गाउँपालिकाको लगभग ९५.००६ प्रतिशत घरपरिवारमा खाना पकाउनको लागि दाउराको प्रयोग गर्ने गरिएको छ । पृथ्वीको संरक्षण तथा वातावरणको सुरक्षाका लागि वन जङ्गलको बचाउ गर्न दाउरा माथिको इन्धनको निर्भरता कम गर्नु राज्य तथा नागरिकको जिम्मेवारी हो । यसका लागि हालका दिनमा विद्युतीय उर्जालाई जोड दिन थालिएको छ । तर पनि राज्यमा नै पर्याप्त विद्युत उर्जाको उपलब्धता हुन नसक्दा दाउरा माथिको उर्जा आश्रित धेरै भएको हो । अतः अबका दिनमा विद्युत उर्जाको उपलब्धतामा वृद्धि गरि वन जङ्गल रक्षा गर्न हामी राज्यवासी र राज्य अलि कसरतका साथ लाग्नुपर्ने देखिन्छ । यसबाहेक सानो-सानो मात्रामा एल.पि. ग्यास, मट्टितेल तथा गुइठा तथो प्रयोग पनि भएको पाइन्छ । जुन तल देखाइएको छ ।

तालिका नं. ११ इन्धनको प्रयोगको आधारमा घरधुरीको विवरण

क्र.सं.	वडा	खानापकाउने इन्धनको श्रोत		
		काठ	एल.पी. ग्यास	अन्य
१	हस्तिचौर १	७७५	१५७	३
२	हस्तिचौर २	८३२	३६५	२
३	दर्लामचौर	६२४	०	०
४	दोहोली	८१३	२२४	२
५	इस्मा रजस्थल	६९८	१६७	०
६	अमरपुर	५७७	३९९	१०
	कुल	४३१९	१३१२	१७

श्रोत: वडा सर्वेक्षण, २०७४

४.५ शौचालयका प्रकार र घरधुरी

शौचालय मानव संस्कार, तथा मानवीय सभ्यताको परिचायक र स्वास्थ्यको महत्वपूर्ण आधार हो । वातावरणलाई सफा राख्न, रोगहरुको न्युनिकरण गरि स्वास्थ्यका सूचकलाई सकारात्मक बनाउन राज्यले शौचालयको प्रयोगलाई बढावा दिने कार्य गरिरहेको छ । साथै सुरक्षित र स्वच्छ रुपमा

शौचालयको प्रयोग होस भनि नागरिक सचेतनाका विभिन्न कार्यक्रम गरेको छ । यत्ति मात्र होइन नागरिकले शौचालयको सुरक्षित र अनिवार्य प्रयोग गरुन भन्ने उदेश्यले शौचालय नभएमा राज्यद्वारा प्रदत्त सुविधा समेत लिन नसकिने व्यवस्था गरेको छ । यसरी गरिएको सर्वेक्षणमा ८२.२९ प्रतिशत घरहरुमा फ्लस भएको शौचालयहरु पाइयो भने १७.७१ प्रतिशत घरमा साधारण शौचालय निर्माण भएको पाइन्छ ।

तालिका नं. १२ शौचालयका प्रकार र घरधुरीको विवरण

वडा	जम्मा घरधुरी	शौचालयको सुविधा भएका घर		
		साधारण	फ्लस भएको	नभएको
हस्तिचौर १	७८३	११४	६६९	०
हस्तिचौर २	८६१	१०५	७५६	०
दर्लामचौर	६२४	८१	५४३	०
दोहोली	८१५	१७१	५८८	५६
इस्मा रजस्थल	७५६	६८	६८८	०
अमरपुर	७३०	२३२	४९७	१
कुल	४५६९	७७१	३७४१	५७

श्रोत: वडा सर्वेक्षण ,२०७४

४.६ विजुलि बत्तिको आधारमा घरधुरी

इस्मा गाउँपालिकाको ८८ प्रतिशत घरहरुमा मात्र विद्युत पुगेको छ । विविध कारणवश हरेक घरधुरी समक्ष विद्युत लाइनको विस्तार गर्न सकिएको छैन । विद्युत लाइनको विस्तारमा आएको ढिलाईले अभै पनि लगभग १२ प्रतिशत जति घरपरिवारले विद्युत उपयोग गर्न नसकेको अवस्था छ । विद्युत विस्तार कार्यमा विद्युत प्राधिकरण, राज्य तथा सरकारको साथमा मिलेर लागि परेको छ, र सबै घरपरिवार समक्ष विद्युत पहुँच पुर्याउने लक्ष्य राखिएको छ । जे भएता पनि विद्युत विकासका कार्यक्रमले निरन्तरता पाएका छन् जसले गर्दा छोटो समयमै हरेक घरधुरी समक्ष विद्युत लाइन विस्तार हुने अपेक्षा राखिएको छ । यसबाहेक यस क्षेत्रमा सबैभन्दा वढि जनसंख्याले सोलार र मटितेललाई प्रकासको दास्रो उर्जाको रूपमा प्रयोग गरिरहेका छन् । सानो सानो मात्रामा गोबर ग्यास उर्जालाई पनि प्रकास उर्जाको रूपमा उपयोग गरिरहेको अवस्था छ । जुन विवरण तलको तालिकामा देखाईएको छ :

तालिका नं. १३ विजुलिबत्तिको आधारमा घरधुरीको विवरण

वडा	विद्युत पुगेको/नपुगेको		
	छ	छैन	जम्मा
हस्तिचौर १	७६०	२३	७८३
हस्तिचौर २	८०३	५८	८६१
दर्लामचौर	५३५	८९	६२४

दोहली	६८०	१३५	८१५
इस्मा रजस्थल	५३१	२२५	७५६
अमरपुर	७१८	१२	७३०
कुल	४०२७	५४२	४५६९

श्रोत: वडा सर्वेक्षण, २०७४

४.७ वडा अनुसार सामाजिक सुरक्षा भत्ता पाउने व्यक्तिहरुको विवरण

गाउँपालिकामा यस आ.व. सम्ममा सामाजिक सुरक्षा भत्ता पाउने व्यक्तिहरुको विवरण तल देखाईएको छ। जसअनुसार सामाजिक सुरक्षा प्राप्त गर्ने सबैखाले व्यक्ति गरि १७८७ जना रहेकोमा जेष्ठ नागरिक ११७९ जना रहेका छन्। यसैगरि जेष्ठ दलित नागरिक २५४ जना रहेका छन्, २५८ जना एकल महिला र ३३ जना पूर्ण तथा ६३ जना आंशिक अपाङ्ग रहेका छन्।

तालिका नं. १४ वडा अनुसार सामाजिक सुरक्षा भत्ता पाउने व्यक्तिहरुको विवरण

वडा नं.	जेष्ठ नागरीक	दलित जेष्ठ नागरीक	एकल महिला	पूर्ण अपांग	आंशिक अपांग	दलित बालबालिका	कुल जम्मा
१	१६२	२४	१४७	५	७	४७	३९२
२	१६०	३५	१५४	७	११	६६	४३३
३	१७४	४२	११८	२	१४	८७	४३७
४.	२५५	४४	१२१	३	१०	१०४	५३७
५.	१९४	५५	८६	४	१५	९७	४५१
६.	१९५	४७	८४	११	१४	६३	४१४
जम्मा	११४१	२४७	७१३	३२	७१	४६७	२६७१

स्रोत : वडा सर्वेक्षण २०७४

४.८ वार्षिक कार्यक्रमबाट लक्षित कार्यक्रमतर्फ भएको विनियोजन तथा खर्चको अवस्था

तालिका नं. १५ वार्षिक कार्यक्रमबाट लक्षित कार्यक्रमतर्फ भएको विनियोजन तथा खर्चको अवस्थाको विवरण

आर्थिक वर्ष	लक्षित कार्यक्रम	विनियोजित रकम	विनियोजित रकम
वडा नं. १ र २			
	महिला <ul style="list-style-type: none"> ● सिलाई कटाई तालिम ● पोषण सुधार कार्यक्रम ● महिला ससक्तिरण 	२,००,००० ५३,३०० ७५,४६४	३,२८,७६४
	महिला <ul style="list-style-type: none"> ● एकल महिला सम्मान कार्यक्रम ● छात्रा शौचालय निर्माण 	४०,००० २,००,०००	२,४०,०००
	दलित,जनजाती वा सीमान्तकृत <ul style="list-style-type: none"> ● दलित घरकरेसावारी कार्यक्रम. ● जनजाति वुटिक कार्यक्रम ● दलित विद्यार्थी स्टेसनरी ● जनजाति रुमजाटार खानेपानि 	१,२५,००० १,१५,००० १,००,००० १,१८,१९७	४,५८,१९७

	अन्य <ul style="list-style-type: none"> ● बालबालिका शैक्षिक सामाग्री तथा फर्निचर कार्यक्रम ● भकारो सुधार कार्यक्रम ● अलैची विरुवा खरिद 	५,६८,७६४ ४०,००० १,००,०००	६,०८,७६४
वडा नं. ३			
	महिला		
	महिला <ul style="list-style-type: none"> ● महिला समूहको भवन प्लास्टर, वेमौसमी तरकारी खेती र सिपमूलक तालिम 	३,५३,९२८	३,५३,९२८
	दलित,जनजाती वा सीमान्तकृत <ul style="list-style-type: none"> ● जनजाति खानेपानि पाइप लाइन विस्तार ● दलित वस्तीमा मोटर बाटो विस्तार 	१,३२,७४४ १,८७,७४४	३,२०,४८८
	अन्य <ul style="list-style-type: none"> ● अपाङ्ग बाखा पालन वितरण कार्यक्रम ● सेप्टी प्याड खरिद ● बाल विकास केन्द्र व्यवस्थापन ● भवन व्यवस्थापन ● बाल सन्दर्भ सामाग्री वितरण कार्यक्रम 	१,३२,७४४ ४०,००० ५६,५५० ५६,५५० ३,५३,९२२	६,३९,७६६
वडा नं. ४			
	महिला <ul style="list-style-type: none"> ● पूर्णधारा ● अन्य -लक्षित कार्यक्रम) 	२,००,००० १,८५,०००	३,८५,०००
	महिला		
	दलित,जनजाती वा सीमान्तकृत <ul style="list-style-type: none"> ● दलित ● जनजाति ● अपाङ्ग 	१,५०,००० १,५०,००० १,५०,०००	४५,५०,०००
	अन्य		
वडा नं. ५			
	महिला	३,५०,७१०	३,५०,७१०

	<ul style="list-style-type: none"> डाले घाँस व्यवस्थापन कार्यक्रम 		
	महिला		
	दलित,जनजाती वा सीमान्तकृत <ul style="list-style-type: none"> दलित जनचेतना मूलक कार्यक्रम जनजाति वस्ती विद्युतीकरण योजना 	१,३१,५१६ १,३१,५१६	२,६३,०३२
	अन्य <ul style="list-style-type: none"> बाल खेलकुद सामाग्री खरिद कार्यक्रम अपाङ्ग बाखा पालन कार्यक्रम जेष्ठ नागरिक सम्मान कार्यक्रम 	३,५०,७१० १,३१,५१६ १,३१,५१६	६,१३,७४२
वडा नं. ६			
	महिला		
	महिला		
	दलित,जनजाती वा सीमान्तकृत		
	अन्य		
कूल			
	महिला <ul style="list-style-type: none"> सिलाई कटाई तालिम पोषण सुधार कार्यक्रम महिला ससक्तिरण पूर्णधारा अन्य -लक्षित कार्यक्रम) डाले घाँस व्यवस्थापन कार्यक्रम 	२,००,००० ५३,३०० ७५,४६४ २,००,००० १,८५,००० ३,५०,७१०	१०,६४४७४
	महिला <ul style="list-style-type: none"> एकल महिला सम्मान कार्यक्रम छात्रा शौचालय निर्माण महिला समूहको भवन प्लास्टर, वेमौसमी तरकारी खेती र सिपमूलक तालिम 	४०,००० २,००,००० ३,५३,९२८	५,९३,९२८
	दलित,जनजाती वा सीमान्तकृत <ul style="list-style-type: none"> दलित घरकरेसावारी कार्यक्रम. जनजाति वुटिक कार्यक्रम दलित विद्यार्थी स्टेसनरी जनजाति रुमजाटार खानेपानि 	१,२५,००० १,१५,००० १,००,००० १,१८,१९७ १,३२,७४४	५,९१,०४१

	<ul style="list-style-type: none"> ● जनजाति खानेपानि पाइप लाइन विस्तार ● दलित वस्तीमा मोटर बाटो विस्तार ● दलित जनचेतना मूलक कार्यक्रम ● जनजाति वस्ती विद्युतीकरण योजना ● दलित ● जनजाति ● अपाङ्ग 	१,३१,५१६ १,३१,५१६ १,५०,००० १,५०,००० १,५०,००० १,५०,०००	
	अन्य <ul style="list-style-type: none"> ● बालबालिका शैक्षिक सामाग्री तथा फर्निचर कार्यक्रम ● भकारो सुधार कार्यक्रम ● अलैची विरुवा खरिद ● बाल खेलकुद सामाग्री खरिद कार्यक्रम ● अपाङ्ग बाखा पालन कार्यक्रम ● जेष्ठ नागरिक सम्मान कार्यक्रम ● अपाङ्ग बाखा पालन वितरण कार्यक्रम ● सेप्टी प्याड खरिद ● बाल विकास केन्द्र व्यवस्थापन ● भवन व्यवस्थापन ● बाल सन्दर्भ सामाग्री वितरण कार्यक्रम 	५,६८,७६४ ४०,००० १,००,००० ३,५०,७१० १,३१,५१६ १,३१,५१६ १,३२,७४४ ४०,००० ५६,५५० ५६,५५० ३,५३,९२२	१९,६२,२७२
जम्मा			५१,१२,३६०

स्रोत : वडा सर्वेक्षण २०७४

(बिनियोजित कार्यक्रमबाट लक्षित कार्यक्रम महिला, बालबालिका, दलित तथा जनजातिका लागि छुट्याइएको र खर्च भएको रकम)

४.९ रोजगारीको विवरण

इस्मा गाउँपालिकाको सर्वेक्षणको क्रममा ८१९ जना व्यक्ति सरकारी जागिरे र ६७१ जना गैर सरकारी जागिरे रहेको देखिन्छन् । यस क्षेत्रका सवै स्थानमा बेरोजगारको अध्याबधिक तथ्याङ्क उपलब्ध हुन नसकेकोले देखिएको छ । नयाँ गाउँपालिकाको रुपमा भर्खर मात्रै जिम्मेवारी सम्हालेको र राज्यको तर्फबाट नयाँ तथ्याङ्कको सर्वे नगरिएको हुनाले साविकको तथ्याङ्कमा बेरोजगारी न्युन रहेको देखिन्छ । गाउँपालिकाले आफ्नो तर्फबाट गरिएको सर्वेक्षणमा पनि यस क्षेत्रका धेरैजसो युवाहरु वैदेशिक रोजगारी, आधुनिक कृषि मार्फत जीवस्तरको वृद्धि, धरेलु सिपको बजारीकरणमा संलग्न लगायतका पेशाको अवलम्बन गर्दै गईरहेको छन् । जसले प्रर्याप्त स्वरोजगारमूलक पेशाको विकास भएकोले यस क्षेत्रको बेरोजगारी संख्या न्युनीकरण गर्न मद्दत पुगीरहेका छ ।

तालिका नं.१६ रोजगारीको विवरण

वडा	रोजगारी				
	सरकारी	गैरसरकारी	बैदेशिक	छैन	जम्मा
हस्तिचौर १	२८७	५६	८८६	३७३५	४९६४
हस्तिचौर २	८९	९४	७८८	४३३४	५३०५
दर्लामचौर	१०६	३	४१४	३५८९	४११२
दोहोली	१३७	११४	५९३	४०७१	४९१५
इस्मा रजस्थल	१६२	७१	५५५	३७३६	४५२४
अमरपुर	१०२	४४	३१२	३७७८	४२३६
कुल	८८३	३८२	३५४८	२३,२४३	२८,०५६

श्रोत: वडा सर्वेक्षण, २०७४

४.१० मुख्य पेशा सम्बन्धी विवरण

कृषि नेपालको पहिचान हो । यहाँका लगभग ९६ प्रतिशत जनता कृषि पेशामा आवद्ध रहेका छन् । नेपालका धेरैजसो भुभाग कृषि कार्यमा प्रयोग गरिएको छ । इस्मा गाउँपालिकामा पनि धेरैजसो जनसंख्या कृषि पेशामा आवद्ध रहेका छन् । जसमा व्यापार संलग्न रहेको जनसंख्या ०.५ प्रतिशत रहेको छन्, नोकरी संलग्नता २ प्रतिशत भने मजदुरी गर्नेहरु ०.७ प्रतिशत रहेको छन् । जसलाई तलको तालिकामा देखाईएको छ ।

तालिका नं. १७ मुख्य पेशा सम्बन्धी विवरण

वडा	मुख्य पेशा					जम्मा
	कृषि	व्यापार	नोकरी	मजदुरी	बैदेशिक	
हस्तिचौर १	७८२	१	०	०	०	७८३
हस्तिचौर २	८१४	०	४०	६	१	८६१
दर्लामचौर	५८५	२४	१५	०	२	६२४
दोहोली	८१५	०	०	०	०	८१५
इस्मा रजस्थल	७५६	०	०	०	०	७५६
अमरपुर	६६५	७	३२	२६	१	७३०
कुल	४४१४	२६	८७	३२	४	४५६९

श्रोत: वडा सर्वेक्षण, २०७४

४.११ प्रकोपबाट भएको क्षति सम्बन्धी विवरण - आ.व. २०७२-७३ को ४३०

गाउँपालिकाको प्रकोपबाट भएको क्षति सम्बन्धी विवरण तलको तालिकामा दिइएको छ । जसअनुसार यस गाउँपालिकामा गतवर्षको भुकम्पको कारण सबैभन्दा धेरै मानविय र भौतिक दुवै किसिमको क्षति भएको छ । भुकम्प पछि सबैभन्दा बढि क्षति बाढी/पहिरोले भएको छ । यसैगरि खोला आसपासमा भएको वस्ती पनि नदिले कटान गरि क्षती पुर्याएको छ । यस क्षेत्रमा चट्यांग र आगजनीले पनि क्षती पुर्याएको छ ।

तालिका नं. १८ प्रकोपबाट भएको क्षति सम्बन्धी विवरण

प्रकोपको किसिम	क्षति विवरण	भएको अनुकानित क्षति रकम	मानविय क्षति
वडा नं. १ र २			
पहिरो	घर, बारी, जमिन	५० लाख	
आगजनी	५ घर	२० लाख	
नदी कटान	जग्गा -अन्दाजी १५० रोपनी)	८० लाख	
भुकम्प	७० घर	२ करोड	
वडा नं. ३			
बाढी	सामान्य क्षती	२ लाख	
पहिरो	घर, बारी		
भुकम्प	८ घर	५० लाख	
वडा नं. ४			
पहिरो	घर बारी, गोठ	५० लाख	
चट्यांग	बाखा, वस्तु, सामान	१० लाख	२ जना घाइते
भुकम्प	घर, गोठ क्षती	१५ लाख	
वडा नं. ५			
बाढी	खेती जमिन, घर	१ करोड	
पहिरो			
भुकम्प	घरमा क्षती		
वडा नं. ६			
पहिरो	घरमा क्षती	२४ लाख	
भुकम्प	घर	५० लाख माथी	

स्रोत : वडा सर्वेक्षण २०७४

४.१२ घरभाडामा बस्नेहरुको विवरण

यस गाउँपालिकामा भाडामा बस्ने जनसंख्या अत्यन्तै कम रहेको छ । यस क्षेत्रमा केवल ४० जना व्यक्तिहरु भाडाको घरमा बसेको देखिन्छ । यसरी भाडाको घरमा बस्नेहरु पनि धेरैजसो काम तथा जागिरको सिलसिलामा अस्थायी समयको लागि बसोवास गरेको पाइन्छ ।

४.१३ औसत मासिक पारिवारिक आम्दानी विवरण

व्यक्तिको पारिवारिक आम्दानीको विवरण यहाँ उल्लेख गरिएको छ । जसअनुसार यस गाउँपालिकामा २५००० सम्म बढि मासिक आम्दानी हुने परिवार २४.३७ प्रतिशत रहेका छन् । यसैगरि ७५.६२ प्रतिशत परिवारले २५००० भन्दा कम मासिक आम्दानी गरिरहेका छन् । गरीवको सुचकका रहने जनसंख्या ३० प्रतिशत रहेका छन् । (मासिक ५००० भन्दा कम आम्दानी हुने परिवारलाई गरिबी सुचकमा उल्लेख गरिएको छ ।

तालिका नं. १९ औसत मासिक पारिवारिक आम्दानी विवरण

वडा नं.	औसत मासिक पारिवारिक आम्दानी विवरण (रुपैयामा)							
	१००० भन्दा कम	१००० देखि २०००	२००१ देखि ३०००	३००१ देखि ५०००	५००१ देखि १००००	१०००० देखि १५०००	१५००१ देखि २५०००	२५००० भन्दा माथि
हस्तिचौर १	१	७४	३	१४९	१२६	८८	१३९	२०३
हस्तिचौर २	४	५४	५१	४०	७९	८१	४८	५०४
दर्लामचौर	२	५	२४	१३१	१५४	१२५	१४१	४२
दोहोली	२	८७	१८८	१००	१२१	१०४	१२७	८६
इस्मा रजस्थल	१	४१	४२	१५४	१३८	१२१	११९	१४०
अमरपुर	८	४५	९४	९१	९९	१०८	१५४	१३१
कुल	१८	३०६	४०२	६९२	७१७	६२७	७२३	११०६

श्रोत : वडा सर्वेक्षण, २०७४

४.१४ परिवारको स्वामित्वमा रहेको जग्गा जमिन सम्बन्धी विवरण

नेपाल कृषिप्रधान देश हो । देशका अधिकांश मानिसहरु कृषि मै निर्भर छन् । तर आजसम्म पनि कृषक परिवारका नाममा सिमितमात्र जमिन रहेको देखिन्छ । गुल्मीको इस्मा गाउँपालिकामा पनि कृषकको संख्या अति धेरै छ ।तर तिनीहरुका स्वामित्वमा जमिन भने निकै कम रहेको देखिन्छ । यसरी कृषक भएर पनि यहाँका धेरै मानिसहरुलाई आफ्नो उत्पादनले सालभर खान नपुग्ने अवस्था छ । वास्तवमा आफ्नो स्वामित्वमा यथेष्ट जमिन नरहेको तथा भाडामा जमिन लिएर खेतिपाति गर्ने पद्धतिको विकास नभएको हुनाले यस्तो परिस्थितिको सिर्जना भएको हो । कृषकलाई खेतिपातिका लागि जमिनको आवश्यकता पर्दछ । यस गाउँपालिकाको कृषको व्यक्तिगत स्वामित्वमा जमिन रहेनरहेको विवरण तलको तालिकामा दिइएको छ ।

तालिका नं. २० परिवारको स्वामित्वमा रहेको जग्गा जमिन सम्बन्धी विवरण

वडा नं.	परिवारको स्वामित्वमा रहेको जमिन (रोपनी)						
	२ रो. भन्दा कम	२ रो. देखि ५ रो.	६ रो. देखि १० रो.	११ रो. देखि २० रो.	२० रो. भन्दा माथि	जग्गा नै नभएको	थाहा नभएको
हस्तिचौर १	७२	३३०	२२४	१२०	३६	१	०
हस्तिचौर २	८६	२२६	१९४	१९५	९४	६६	०
दर्लामचौर	३३	२०९	१८४	११९	७५	४	०
दोहोली	३१२	१५३	१८६	७४	९०	१	०
इस्मा रजस्थल	१६३	२२०	१७७	६७	११३	१६	०
अमरपुर	३२	२९९	१९८	१४०	६०	१	०
कुल	६९८	१४२९	११६३	७१५	४६८	८८	०

श्रोत: वडा सर्वेक्षण ,२०७४

५. गाउँपालिकाको सामाजिक अवस्था

५.१ शैक्षिक अवस्था

५.१.१ शैक्षिक संस्थाहरूको विवरण

शिक्षा मानव जिवनको अभिन्न पाटो हो । जसले मानवलाई जीवनको उचाईसम्म पुग्नलाई मद्यत पुर्याउँदछ । शिक्षाको महत्व तथा आवश्यकता आजको समयमा दिनानुदिन बढ्दै गइरहेको अवस्था छ । आजको समयमा शैक्षिक क्षेत्रमा उचित व्यवस्थापन गर्न सकिए मात्र गाउँको मुहार फेर्न सकिन्छ । वर्तमान समयमा शिक्षाको शैलिहरू परिवर्तन हुदै गइरहेका छन् । हिजोका दिनमा जस्तो पारम्परिक रूपले आजको समाज अगाडी बढ्न सक्तैन । यसका लागि शिक्षा क्षेत्रको उचित विकासमा ध्यान दिनुपर्ने आवश्यकता रहेको छ । शिक्षा सम्बन्धि विवरण लाइ अझ प्रष्ट पार्न तालिकाबद रूपमा प्रस्तुत गरिएको छ ।

५.१.१ (क) दरबन्दी सम्बन्धि विवरण

सामुदायिक विद्यालय स्थलगत अध्ययन अनुगमन कार्यदल इस्मा गाउँपालिकाको शिक्षक दरबन्दी विवरण

सि.नं.	विद्यालयका नाम	बाविके	प्राथमिक			निम्न मा.वि.			
			दरबन्दी	रा.	निजी	दरबन्दी	रा.	निजी	
१	श्री हिमालयमा.वि. -१	१-१२	१	५	०	३	४	०	०
२	श्री जनज्योतीनि.मा.वि-१	१-८	१	२	१	०	०	०	२
३	श्री जालपाप्रा.वि.-१	१-३	१	२	१	०	०	०	०
४	श्री सुनभद्र प्रा.वि.-१	१-३	१	०	१	२	०	०	०
५	श्री जुकेपानीप्रा.वि.-१	१-५	१	३	०	१	०	०	०
६	श्री रातचौर प्रा.वि.गुर्वा-१	१-३	१	२	०	०	०	०	०
७	श्री देविस्थानमा.वि.-२	१-१०	१	६	१	१	०	३	०
८	श्री पालुखामा.वि.-२	१-१०	१	३	१	५	०	२	२
९	श्री नमूनानि.मा.वि.-२	१-८	१	०	३	२	०	०	३
१०	श्री जनज्योतीनि.मा.वि-२	१-८	१	२	१	२	०	०	३
११	श्री वेदादीप्रा.वि.-२	१-५	१	२	१	१	०	०	०
१२	श्री जनताप्रा.वि.-२	१-५	१	१	१	३	०	०	०
१३	श्री रातचौर प्रा.वि.-२	१-३	१	०	१	०	०	०	०
१४	श्री राम राज्य मा.वि.-४	१-१२	१	४	०	४	४	०	१
१५	श्री देउरालीनि.मा.वि-४	१-८	१	३	१	३	०	२	१
१६	श्री देविस्थाननि.मा.वि.-४	१-८	१	३	०	२	०	०	३
१७	श्री चन्द्र नि.मा.वि-४	१-८	१	३	१	१	०	०	३
१८	श्री ने.रा. नि.मा.वि.-४	१-८	१	३	०	३	०	०	२
१९	श्री कालिकानि.मा.वि-४	१-८	१	२	१	२	०	०	२
२०	श्री मनकामनाप्रा.वि.-४	१-५	१	३	१	०	०	०	०

२१	श्री सूर्योदयप्रा.वि.-४	१-३	१	०	२	०	०	०	०
२२	श्री जनशक्तिप्रा.वि.-४	१-३	१	०	०	२	०	०	०
२३	श्री देउरालीप्रा.वि.-४	१-१	१	०	०	०	०	०	०
२४	श्री ठाडहुङ्गाप्रा.वि.-३	१-१०	१	६	०	०	१	२	१
२५	श्री सुन्तलानि.मा.वि.-३	१-८	१	५	०	१	०	३	०
२६	श्री दर्लामचौर प्रा.वि.-३	१-५	१	३	०	१	०	०	०
२७	श्री आलमदेउरालीप्रा.वि.-३	१-३	१	१	१	०	०	०	०
२८	श्री कालिकाप्रा.वि.-३	१-३	१	०	१	०	०	०	०
२९	श्री आनन्दपूर मा.वि.-५	१-१०	१	६	०	०	०	२	२
३०	श्री कुमारी नि.मा.वि.-५	१-८	२	३	१	०	०	०	३
३१	श्री सिद्धप्रा.वि.-५	१-५	१	३	१	०	०	०	०
३२	श्री भगवतीप्रा.वि.-५	१-१	१	०	१		०	०	०
३३	श्री विद्यादेवीप्रा.वि.-५	१-२	१	१	०	०	०	०	०
३४	श्री शिवजीप्रा.वि.-५	१-३	१	२	०	०	०	०	०
३५	श्री खड्ग प्रा.वि.-५	१-३	१	१	१	०	०	०	०
३६	श्री अमरपुर ओम प्रकाशमा.वि.-६	१-१२	१	७	०	१	१	१	०
३७	श्री गोविन्द रत्ननि.मा.वि.-६	१-८	१	१	१	३	०	०	२
३८	श्री सहिदप्रा.वि.-६	१-५	१	१	१	१	०	०	०
३९	श्री सरस्वतीनि.मा.वि.-६	१-८	१	३	१	१	०	०	३
४०	श्री देविस्थानप्रा.वि.-६	१-५	२	२	१	१	०	०	०
४१	श्री सरस्वतीप्रा.वि.-६	१-५	१	३	१	०	०	०	०
४२	श्री गहतेरा प्रा.वि.-६	१-३	१	१	०	०	०	०	०
४३	श्री वुलम प्रा.वि.-६	१-५	१	३	२	०	०	०	०

मा.वि.(९ -१०)			मा.वि. (११ -१२)			जम्मा	
दरबन्दी	रा.	निजी	दरबन्दी	रा.	निजी		
	४	१	२	०	२	१	२२
	०	०	०	०	०	०	५
	०	०	०	०	०	०	३
	०	०	०	०	०	०	३
	०	०	०	०	०	०	४

0	0	0	0	0	0	0	2
0	0	2	0	0	0	0	93
0	0	2	0	0	0	0	94
0	0	0	0	0	0	0	5
0	0	0	0	0	0	0	5
0	0	0	0	0	0		4
0	0	0	0	0	0	0	4
0	0	0	0	0	0	0	9
4	9	0	0	2	0	0	29
0	0	0	0	0	0	0	90
0	0	0	0	0	0	0	5
0	0	0	0	0	0	0	5
0	0	0	0	0	0	0	5
0	0	0	0	0	0	0	6
0	0	0	0	0	0	0	4
0	0	0	0	0	0	0	2
0	0	0	0	0	0	0	2
0	0	0	0	0	0	0	0
0	3	0	0	0	0	0	93
0	0	0	0	0	0	0	9
0	0	0	0	0	0	0	4
0	0	0	0	0	0	0	2
0	0	0	0	0	0	0	9
9	2	9	0	0	0	0	94
0	0	0	0	0	0	0	6
0	0	0	0	0	0	0	4
0	0	0	0	0	0	0	9
0	0	0	0	0	0	0	9
0	0	0	0	0	0	0	2
0	0	0	0	0	0	0	2
9	2	2	0	2	0	0	96
0	0	0	0	0	0	0	6
0	0	0	0	0	0	0	3
0	0	0	0	0	0	0	5
0	0	0	0	0	0	0	4
0	0	0	0	0	0	0	4
0	0	0	0	0	0	0	9
0	0	0	0	0	0	0	4

५.१.१(ख) विद्यालयको भौतिक अवस्था सम्बन्धि विवरण

सामुदायिक विद्यालयको स्थलगत अध्ययन अनुगमन कार्यदल इस्मा गाउँपालिकाको भौतिक संरचना

सि.नं.	विद्यालयका नाम		भवन सं.	कोठा			पिउने पानी		
				संख्या	अवस्था		स्रोत	व्यवस्थापन	अ/पर्याप्त
					मरम्मत	विस्थापन			
१	श्री हिमालयमा.वि. -१	१-१२	७	२७	४	०	छु	अपुग	अपर्याप्त
२	श्री जनज्योतीनि.मा.वि-१	१-८	४	९	०	०	छैन	अपुग	अपर्याप्त
३	श्री जालपाप्रा.वि. -१	१-३	३	८	०	०	छु	पुग	पर्याप्त
४	श्री सुनभद्र प्रा.वि.-१	१-३	२	५	०	०	छु	अपुग	पर्याप्त
५	श्री जुकेपानीप्रा.वि.-१	१-५	२	९	३	०	छु	पुग	पर्याप्त
६	श्री रातचौर प्रा.वि.गुर्वा-१	१-३	२	६	०	०	छु	पुग	पर्याप्त
७	श्री देविस्थानमा.वि.-२	१-१०	५	१८	८	०	छु	पुग	पर्याप्त
८	श्री पालुखामा.वि.-२	१-१०	४	११	७	०	छु	अपुग	पर्याप्त
९	श्री नमूनानि.मा.वि.-२	१-८	३	११	०	०	छु	पुग	पर्याप्त
१०	श्री जनज्योतीनि.मा.वि-२	१-८	४	१२	०	०	छु	अपुग	पर्याप्त
११	श्री वेदादीप्रा.वि.-२	१-५	४	७	०	०	छु	अपुग	अपर्याप्त
१२	श्री जनताप्रा.वि.-२	१-५	३	७	४	०	छु	पुग	पर्याप्त
१३	श्री रातचौर प्रा.वि.-२	१-३	२	५	०	०	छु	अपुग	अपर्याप्त
१४	श्री राम राज्य मा.वि.-४	१-१२	३	२५	३	०	छु	अपुग	अपर्याप्त
१५	श्री देउरालीनि.मा.वि-४	१-८	२	१३	०	१०	छैन	अपुग	अपर्याप्त
१६	श्री देविस्थाननि.मा.वि.-४	१-८	३	११	०	४	छु	अपुग	पर्याप्त
१७	श्री चन्द्र नि.मा.वि-४	१-८	४	११	०	६	छु	पुग	पर्याप्त
१८	श्री ने.रा. नि.मा.वि.-४	१-८	३	९	३	०	छु	अपुग	अपर्याप्त
१९	श्री कालिकानि.मा.वि-४	१-८	३	१०	१	०	छु	अपुग	अपर्याप्त
२०	श्री मनकामनाप्रा.वि.-४	१-५	२	७	३	०	छु	अपुग	पर्याप्त
२१	श्री सूर्योदयप्रा.वि.-४	१-३	१	५	३	०	छु	अपुग	अपर्याप्त
२२	श्री जनशक्तिप्रा.वि.-४	१-३	१	३	०	०	छु	अपुग	पर्याप्त
२३	श्री देउरालीप्रा.वि.-४	१-१	१	३	०	०	छु	अपुग	पर्याप्त
२४	श्री ठाडहुङ्गामा.वि.-३	१-१०	५	१४	१४	०	छैन	अपुग	अपर्याप्त
२५	श्री सुन्तलानि.मा.वि.-३	१-८	४	१५	०	०	छु	अपुग	अपर्याप्त
२६	श्री दर्लामचौर प्रा.वि-३	१-५	४	८	२	०	छु	अपुग	पर्याप्त
२७	श्री आलमदेउरालीप्रा.वि.-३	१-३	२	८	०	०	छैन	अपुग	नभएको
२८	श्री कालिकाप्रा.वि-३	१-३	२	६	३	०	छैन	अपुग	नभएको
२९	श्री आनन्दपूर मा.वि.-५	१-१०	४	२१	१६	२	छु	अपुग	अपर्याप्त
३०	श्री कुमारी नि.मा.वि.-५	१-८	५	१२	०	०	छु	अपुग	अपर्याप्त
३१	श्री सिद्धप्रा.वि.-५	१-५	५	९	०	०	छु	अपुग	अपर्याप्त
३२	श्री भगवतीप्रा.वि.-५	१-१	२	४	०	०	छु	अपुग	पर्याप्त
३३	श्री विद्यादेवीप्रा.वि.-५	१-२	२	४	०	०	छु	पुग	पर्याप्त
३४	श्री शिवजीप्रा.वि.-५	१-३	२	६	०	४	छु	अपुग	पर्याप्त
३५	श्री खड्ग प्रा.वि-५	१-३	२	७	०	०	छु	पुग	पर्याप्त

३६	श्री अमरपुर ओम प्रकाशमा.वि.-६	१-१२	९	२०	६	०	छ	अपुग	पर्याप्त
३७	श्री गोविन्द रत्ननि.मा.वि-६	१-८	२	१०	३	०	छ	अपुग	पर्याप्त
३८	श्री सहिदप्रा.वि.-६	१-५	१	६	०	०	छ	अपुग	पर्याप्त
३९	श्री सरस्वतीनि.मा.वि-६	१-८	४	११	४	३	छ	अपुग	पर्याप्त
४०	श्री देविस्थानप्रा.वि.-६	१-५	३	९	४	०	छ	अपुग	पर्याप्त
४१	श्री सरस्वतीप्रा.वि.-६	१-५	३	७	०	०	छ	अपुग	पर्याप्त
४२	श्री गहतेरा प्रा.वि.-६	१-३	२	४	१	१	छ	पुग	पर्याप्त
४३	श्री वुलम प्रा.वि.-६	१-५	३	८	०	०	छ	पुग	पर्याप्त

सामुदायिक विद्यालयको स्थलगत अध्यन अनुगमन कार्यदल इस्मा गाउपालिकाको भौतिक संरचना

क्र.स	विद्यालयका नाम	शौचालय			नजिकको विद्यालय		नाम	कैफियत
		न/भएको	अ.व्यवस्थित	अ.पर्याप्त	दुरी	तह		
१	श्री हिमालयमा.वि. - १	भएको	व्यवस्थित	पर्याप्त	३०मीनट	१-८	जनज्योती	
२	श्री जनज्योतीनि.मा.वि-१	भएको	व्यवस्थित	पर्याप्त	२५मीनट	१-१२	हिमालय	
३	श्री जालपाप्रा.वि.-१	भएको	व्यवस्थित	पर्याप्त	४५मीनट	१-१०	हिमालय	
४	श्री सुनभद्र प्रा.वि.-१	भएको	व्यवस्थित	पर्याप्त	३०मीनट	१-८	कुमारी	
५	श्री जुकेपानीप्रा.वि.-१	भएको	व्यवस्थित	पर्याप्त	१घ३०मी	१-१२	हिमालय	
६	श्री रातचौर प्रा.वि.गुर्वा-१	भएको	व्यवस्थित	पर्याप्त	३०मीनट	१-१२	हिमालय	
७	श्री देविस्थानमा.वि.-२	भएको	व्यवस्थित	पर्याप्त	३०मीनट	१-५	जनता	
८	श्री पालुखामा.वि.-२	भएको	अव्यवस्थित	अपर्याप्त	३०मीनट	१-८	नमुना	कोठा अपुग
९	श्री नमूनानि.मा.वि.-२	भएको	व्यवस्थित	पर्याप्त	३०मीनट	१-१०	पालुखा	
१०	श्री जनज्योतीनि.मा.वि-२	भएको	व्यवस्थित	पर्याप्त	३०मीनट	१-१०	पालुखा	
११	श्री वेदादीप्रा.वि.-२	भएको	अव्यवस्थित	पर्याप्त	२५मीनट	१-१०	देविस्थान	
१२	श्री जनताप्रा.वि.-२	भएको	व्यवस्थित	पर्याप्त	३०मीनट	१-५	देविस्थान	
१३	श्री रातचौर प्रा.वि.-२	भएको	अव्यवस्थित	पर्याप्त	३५मीनट	१-१२	वेदादी	
१४	श्री राम राज्य मा.वि.-४	भएको	अव्यवस्थित	पर्याप्त	३५मीनट	१-३	खड्ग	
१५	श्री देउरालीनि.मा.वि-४	जीर्ण	अव्यवस्थित	अपर्याप्त	३०मीनट	१-८	देविस्थान	
१६	श्री देविस्थाननि.मा.वि.-४	भएको	अव्यवस्थित	पर्याप्त	३०मीनट	१-८	देउराली	
१७	श्री चन्द्र नि.मा.वि-४	भएको	व्यवस्थित	पर्याप्त	१घ३०मी	१-१०	सरस्वती	मालिका गा
१८	श्री ने.रा. नि.मा.वि.-४	भएको	अव्यवस्थित	पर्याप्त	३५मीनट	१-१२	रामराज्य	
१९	श्री कालिकानि.मा.वि-४	भएको	अव्यवस्थित	पर्याप्त	४५मीनट	१-८	सुन्तला	

२०	श्री मनकामना प्रा. वि. -४	भएको	व्यवस्थित	पर्याप्त	१५ मीनट	१-३	खड्ग	
२१	श्री सूर्योदय प्रा. वि. -४	जीर्ण	अव्यवस्थित	पर्याप्त	४५ मीनट	१-५	मनकामना	
२२	श्री जनशक्ति प्रा. वि. -४	भएको	व्यवस्थित	पर्याप्त	४५ मीनट	१-८	कालिका	कोठा अपुग
२३	श्री देउराली प्रा. वि. -४	नभएको	अव्यवस्थित	अपर्याप्त	५५ मीनट	१-५	मनकामना	
२४	श्री ठाडुङ्गा मा. वि. -३	भएको	अव्यवस्थित	पर्याप्त	२० मीनट	१-३	आलमदे	
२५	श्री सुन्तलानि. मा. वि. -३	भएको	व्यवस्थित	पर्याप्त	५० मीनट	१-१२	रामराज्य	
२६	श्री दर्लामचौर प्रा. वि. -३	जीर्ण	अव्यवस्थित	अपर्याप्त	६० मीनट	१-१०	ठाडुङ्गा	
२७	श्री आलमदेउराली प्रा. वि. -३	भएको	अव्यवस्थित	पर्याप्त	२० मीनट	१-८	सुन्तला	
२८	श्री कालिका प्रा. वि. -३	भएको	अव्यवस्थित	पर्याप्त	४५ मीनट	१-५	दर्लामचौर	
२९	श्री आनन्दपुर मा. वि. -५	भएको	व्यवस्थित	पर्याप्त	१५ मीनट	१-१	भगवती	
३०	श्री कुमारी नि. मा. वि. -५	भएको	अव्यवस्थित	पर्याप्त	४५ मीनट	१-३	सुनभद्र	
३१	श्री सिद्ध प्रा. वि. -५	भएको	व्यवस्थित	पर्याप्त	२० मीनट	१-१	भगवती	शौ. १ जीर्ण
३२	श्री भगवती प्रा. वि. -५	भएको	व्यवस्थित	पर्याप्त	२० मीनट	१-१०	आनन्दपुर	
३३	श्री विद्यादेवी प्रा. वि. -५	भएको	व्यवस्थित	पर्याप्त	६० मीनट	१-१०	आनन्दपुर	
३४	श्री शिवजी प्रा. वि. -५	भएको	व्यवस्थित	पर्याप्त	६० मीनट	१-५	देविस्थान	
३५	श्री खड्ग प्रा. वि. -५	भएको	व्यवस्थित	पर्याप्त	१५ मीनट	१-५	मनकामना	
३६	श्री अमरपुर ओम प्रकाश मा. वि. -६	भएको	व्यवस्थित	पर्याप्त	२० मीनट	१-७	गो र कुलो	
३७	श्री गोविन्द रत्ननि. मा. वि. -६	भएको	व्यवस्थित	पर्याप्त	२० मीनट	१-१२	अ ओ मा	
३८	श्री सहिद प्रा. वि. -६	जीर्ण	अव्यवस्थित	अपर्याप्त	२५ मीनट	१-१२	अ ओ मा	
३९	श्री सरस्वतीनि. मा. वि. -६	भएको	अव्यवस्थित	पर्याप्त	४५ मीनट	१-५	बुल्म	
४०	श्री देविस्थान प्रा. वि. -६	भएको	व्यवस्थित	पर्याप्त	४५ मीनट	१-१२	अ ओ मा	
४१	श्री सरस्वती प्रा. वि. -६	जीर्ण	अव्यवस्थित	अपर्याप्त	३० मीनट	१-५	शहिद	
४२	श्री गहतेरा प्रा. वि. -६	भएको	व्यवस्थित	पर्याप्त	३० मीनट	१-५	बुल्म	
४३	श्री बुलम प्रा. वि. -६	भएको	व्यवस्थित	पर्याप्त	३० मीनट	१-३	गहतेरा	

५.१.१(ग) विद्यार्थी भर्ना दर सम्बन्ध विवरण

सिं नं.	विद्यालयका नाम	सं. कक्षा	बाविके	प्रा. वि.					कक्षा (१-५)
				कक्षा १	कक्षा २	कक्षा ३	कक्षा ४	कक्षा ५	
१	श्री हिमालय मा. वि. -१	१-१२	२७	२५	२४	२८	४४	३८	१५९

२	श्री जनज्योती नि.मा.वि-१	१-८	२३	१५	११	७	१०	१०	५३
३	श्री जालपा प्रा.वि.-१	१-३	११	७	४				११
४	श्री सुनभद्र प्रा.वि.-१	१-३	२३	२०	१३	१५			४८
५	श्री जुकेपानीप्रा.वि.-१	१-५	९	७	४	७	५	५	२८
६	श्री रातचौर प्रा.वि.गुर्वा-१	१-३	१४	९	५	९			२३
७	श्री देविस्थानमा.वि.-२	१-१०	२५	१७	१०	१०	१५	१७	६९
८	श्री पालुखामा.वि.-२	१-१०	४६	३८	१७	२७	२८	३९	१४९
९	श्री नमूनानि.मा.वि.-२	१-८	२८	१८	१५	८	८	१४	६३
१०	श्री जनज्योतीनि.मा.वि.-२	१-८	१७	१२	१४	१४	१८	२२	८०
११	श्री वेदादीप्रा.वि.-२	१-५	१५	८	१४	१२	२६	१६	७६
१२	श्री जनताप्रा.वि.-२	१-५	१९	७	५	६	६	९	३३
१३	श्री रातचौर प्रा.वि.-२	१-३	१३	७	६	५			१८
१४	श्री राम राज्य मा.वि.-४	१-१२	७८	९७	५१	३४	३२	५१	२६५
१५	श्री देउरालीनि.मा.वि.-४	१-८	१९	१२	१५	१३	१६	१४	७०
१६	श्री देविस्थाननि.मा.वि.-४	१-८	२२	१६	९	१६	१३	१२	६६
१७	श्री चन्द्र नि.मा.वि.-४	१-८	२३	२४	१७	१६	१२	१६	८५
१८	श्री ने.रा. नि.मा.वि.-४	१-८	१४	५	८	८	५	१३	३९
१९	श्री कालिकानि.मा.वि.-४	१-८	१८	१६	१०	११	२६	१८	८१
२०	श्री मनकामनाप्रा.वि.-४	१-५	२२	८	६	६	१३	३०	६३
२१	श्री सूर्योदयप्रा.वि.-४	१-३	९	८	१०	९			२७
२२	श्री देउरालीप्रा.वि.-४	१,२	४	१	१				२
२३	श्री जनशक्तिप्रा.वि.-४	१-३	१४	४	१०	६			२०
२४	श्री ठाडहुङ्गामा.वि.-३	१-१०	३२	४३	१८	१६	३४	४०	१५१
२५	श्री सुन्तलानि.मा.वि.-३	१-८	२१	३२	२३	२२	१९	१७	११३
२६	श्री दर्लामचौर प्रा.वि.-३	१-५	१७	१०	११	८	११	९	४९
२७	श्री आलमदेउरालीप्रा.वि.-३	१-३	१५	३	३	५			११
२८	श्री कालिकाप्रा.वि.-३	१-३		१७	११	१०			३८
२९	श्री आनन्दपुर मा.वि.-५	१-१०	१३	२४	१६	१४	२४	२७	१०५
३०	श्री कुमारी नि.मा.वि.-५	१-८	३५	३५	२१	३०	२७	२७	१४०
३१	श्री सिद्धप्रा.वि.-५	१-५	२९	१९	१४	१२	१४	११	७०
३२	श्री भगवतीप्रा.वि.-५	१-१	०	१४					१४
३३	श्री विद्यादेवीप्रा.वि.-५	१-२	९	२	३				५
३४	श्री शिवजीप्रा.वि.-५	१-३	१२	१२	१३	१४			३९
३५	श्री खड्ग प्रा.वि.-५	१-३	८	६	३	४			१३
३६	श्री अमरपुर ओम प्रकाशमा.वि.-६	१-१२	१७	२२	२२	१२	२२	२५	१०३
३७	श्री गोविन्द रत्ननि.मा.वि.-६	१-८	२२	१६	११	९	१०	१२	५८
३८	श्री सहिदप्रा.वि.-६	१-५	१३	११	५	५	७	१०	३८
३९	श्री सरस्वतीनि.मा.वि.-६	१-८	२२	१८	१५	२०	१८	२७	९८
४०	श्री देविस्थानप्रा.वि.-६	१-५	२३	१२	१३	१४	९	१७	६५
४१	श्री सरस्वतीप्रा.वि.-६	१-५	१२	८	८	९	१२	१७	५४
४२	श्री गहतेरा प्रा.वि.-६	१-३	३०	२१	१५	७			४३

	आलमदेउरालीप्रा.वि.-३											
२८	श्री कालिकाप्रा.वि-३											
२९	श्री आनन्दपूर मा.वि.-५	४७	४०	३८	१२५	३८	३१	६९				
३०	श्री कुमारी नि.मा.वि.-५	२२	१९	२५	६६							
३१	श्री सिद्धप्रा.वि.-५											
३२	श्री भगवतीप्रा.वि.-५											
३३	श्री विद्यादेवीप्रा.वि.- ५											
सि.नं.	विद्यालयका नाम	नि.मा.वि.				मा.वि.						
		कक्षा६	कक्षा ७	कक्षा८	कक्षा(६- ८)	कक्षा ९	कक्षा १०	कक्षा(९,१०)	कक्षा ११	कक्षा१२	कक्षा(११,१२)	
३४	श्री शिवजीप्रा.वि.-५											
३५	श्री खड्ग प्रा.वि-५											
३६	श्री अमरपुर ओम प्रकाशमा.वि.-६	४४	४०	५६	१४०	३२	४०	७२	२९	३०	५९	
३७	श्री गोविन्द रत्ननि.मा.वि-६	१६	८		२४							
३८	श्री सहिद्रप्रा.वि.-६											
३९	श्री सरस्वतीनि.मा.वि-६	३६	२०	२७	८३							
४०	श्री देविस्थानप्रा.वि.- ६											
४१	श्री सरस्वतीप्रा.वि.-६											
४२	श्री गहतेरा प्रा.वि.-६											
४३	श्री वुलम प्रा.वि.-६											

५.२ स्वास्थ्य सम्बन्धी

५.२.१ स्वास्थ्य संस्था

हालसम्मको अवस्था हेर्दा यस गाउँपालिकामा जनस्वास्थ्य क्षेत्रमा हुँदै आएको लगानी र प्रयासहरूको फलस्वरूप गाउँवासीको लागि स्वास्थ्य स्थिति विगतको भन्दा राम्रो हुँदै गएको भएता पनि जनताहरूको स्वास्थ्य स्तरमा सन्तोषजनक सुधार ल्याई गुणस्तरिय, दिर्घायु जिवन यापन गर्ने अवस्थामा पुर्याउन बाँकी नै रहेको छ । गाउँपालिकामा रहेका स्वास्थ्य संस्था निम्नानुसार रहेका छन् ।

तालिका नं. २६ स्वास्थ्य संस्थाको विवरण

वडा	स्वास्थ्य संस्थाको नाम
१	हस्तिचौर स्वास्थ्य चौकी

२	सामुदायिक स्वास्थ्य चौकी
३	दरलामचौर स्वास्थ्य चौकी
४	दोहली स्वास्थ्य चौकी
५	इस्मा स्वास्थ्य चौकी
६	अमरपुर स्वास्थ्य चौकी

स्रोत : वडा सर्वेक्षण २०७४

५.२.२ खोप सेवाको विवरण

गाउँपालिकाको यस आर्थिक वर्षको खोप सेवाको विवरण अनुसार यो वर्ष कुल ४०८ जनाले वि.सि.जी खोप लिएका छन् । डि.पि.टि खोप लिने ८०१ जना रहेका छन् भने हेपाटाइटिस “वि” लिएका व्यक्ति ८०१ जना रहेका छन् । यसैगरि दादुराको खोप यस वर्ष ४०० जनालाई दिइएको छ । गर्भवती महिलाहरूलाई दिइएको टि.टि. खोपअर्न्तगत ५२८ जना महिलाहरूले यो सेवा लिइएका छन् ।

तालिका नं. २७ खोप सेवाको विवरण

क्र.सं.	विवरण	आ.व. २०७१ । ०७२	आ.व. २०७२ । ०७३	आ.व. २०७३ / ०७४
		संख्या	संख्या	संख्या
वडा नं. १ र २				
१	वि.सि.जि.	६०	६२	५८
२	डि.पि.टि.	६५	६६	६३
३	हेपाटाइटिस “वि”	६५	६६	६३
४	दादुरा	५५	४३	४५
५	पोलियो ३	६५	६६	६३
६	टि.टि (गर्भवती महिला)	९२	९६	४६
वडा नं. ३				
१	वि.सि.जि.	११९	१५६	१२२
२	डि.पि.टि.	१४३	१५२	१५३
३	हेपाटाइटिस “वि”	१४३	१५२	१५३
४	दादुरा	१२८	१४९	१४०
५	पोलियो ३	१४३	१५२	१५३
६	टि.टि (गर्भवती महिला)	१२८	१२३	१०२
वडा नं. ४				

१	वि.सि.जि.	७१	६७	६५
२	डि.पि.टि.	८३	८१	७९
३	हेपाटाइटिस "वि"	८३	८१	७९
४	दादुरा	६४	५९	५८
५	पोलियो ३	८३	८१	७९
६	टि.टि (गर्भवती महिला)	१०९	११३	९६
वडा नं. ५				
१	वि.सि.जि.	१३६	७८	८२
२	डि.पि.टि.	१११	२२१	२५३
३	हेपाटाइटिस "वि"	१११	२२१	२५३
४	दादुरा	१०७	७३	८०
५	पोलियो ३	१११	२२१	२५३
६	टि.टि (गर्भवती महिला)	९५	६३	१४३
वडा नं. ६				
१	वि.सि.जि.	१३४	७९	८१
२	डि.पि.टि.	११३	२१९	२५३
३	हेपाटाइटिस "वि"	११३	२१९	२५३
४	दादुरा	१०८	७५	७७
५	पोलियो ३	११३	२१९	२५३
६	टि.टि (गर्भवती महिला)	९६	६४	१४१
कूल				
१	वि.सि.जि.	५२०	४४२	४०८
२	डि.पि.टि.	५१५	७३९	८०१
३	हेपाटाइटिस "वि"	५१५	७३९	८०१
४	दादुरा	४६२	३९९	४००
५	पोलियो ३	५१५	७३९	८०१
६	टि.टि (गर्भवती महिला)	५२०	४५९	५२८

स्रोत : वडा सर्वेक्षण २०७४

५.३ बालविकास केन्द्रको विवरण

यस आ.व. सम्मामा इस्मा गाउँपालिकाको वडा नं.मा ३५ वटा बालविकास केन्द्र रहेका छन् । बाल विकास केन्द्रहरु बालबालिकाको शिक्षामा प्रभावकारिता वृद्धि गर्न मध्यत पुर्याउने खालका क्रियाकलाप संचालन गर्ने र बालबालिकालाई सिर्जनात्मक बनाउनमा सघाउ पुर्याउने गर्दछन् । आजका समयमा केवल विद्यालयीय शिक्षाले मात्र बालबालिकालाई पूर्ण बनाउन सक्तैनन् । अतः बाल विकास केन्द्रहरुले बालबालिकाको शिक्षामा समयसापेक्ष परिवर्तन गरि रचनात्मक ढङ्गमा सिप तथा क्षमता अभिवृद्धिमा मध्यत गर्ने गर्दछन् । यस्ता बालविकास केन्द्रको उपस्थितीले बालबालिकाको विकासमा सकारात्मक प्रभाव पारेको छ ।

तालिका नं. २८ बालविकास केन्द्रको विवरण

बाल विकास केन्द्रको जम्मा संख्या	भर्ना भएका बालबालिका संख्या		जम्मा
	बालक	बालिका	
४६	४७३	४२७	९००

स्रोत : वडा सर्वेक्षण २०७४

५.४ अल्पसंख्यक /सिमान्तकृत वर्गको तथ्याङ्क

राज्यमा विविध कारणवश पछि परेका वा पारिएक नागरिकलाई राज्यको समान धारमा ल्याउनको लागि समावेसी शासनको अभ्यास गरिएको छ । यसैगरि राज्यका प्रशासकिय निकायमा पनि नागरिकको समानुपातिक उपस्थितीको लागि कोटा प्रणाली लागु गरिएको छ । यस्ता कार्यक्रमको संचालन मार्फत राज्यबाट विगतमा भएका असमानताहरुको परिपूर्ती गर्नको लागि अल्पसंख्य तथा सिमान्तकृत जातजातीको विवरण महत्वपूर्ण हुन्छ ।

५.५ धर्मिक स्थलको नाम

गाउँपालिकामा लगभग ९९ प्रतिशत जनता हिन्दु धर्मावलम्बी रहेका छन् । यसैकारण उल्लेख्य रुपमा यहाँ हिन्दु सम्प्रदायको संस्कृति तथा संस्कार भल्काउने खालका मन्दिरहरु रहेका छन् । हिन्दुवाहेक सानो संख्यामा यहाँ विविध धर्मावलम्बि भएता पनि सोहि बमोजिमका संस्कृति भल्काउने स्थलहरु नभएको पाइयो ।

तालिका नं. ३० धर्मिक स्थलको विवरण

क्र.स	मन्दिर	मस्जित	गुम्बा	चर्च	अन्य
१	जालपा देवी				
२	नवदुर्गा मन्दिर				
३	अखिल गायत्री आश्रम मन्दिर				
६	मनकामना मन्दिर				
८	देउराली मन्दिर				

९	खजुरीदेवी मन्दिर				
१०	ढाडढुङ्गा शिवालय मन्दिर				
११	ढाडढुङ्गा देविस्थान मन्दिर				
१२	थामागढी माइ मन्दिर				
१३	सिद्धमाथा मन्दिर				
१४	हनुमान मन्दिर				
१५	आलमदेवी मन्दिर				
१६	मनकामना मन्दिर				
१७	भैरव मन्दिर				
१८	राधाकृष्ण मन्दिर				
१९	लालकुमारी मन्दिर				
२०	रैनादेवि मन्दिर				
२१	कालिका मन्दिर				
२२	सुपा देउराली मन्दिर				
२३	शिव शक्ति मन्दिर				
२४	देउराली मन्दिर				
२५	गणेश मन्दिर				
२६	देविस्थान मन्दिर				
२७	ईस्माकोट दरवार				

स्रोत : वडा सर्वेक्षण २०७४

५.६ तालतलैया र प्राकृतिक पोखरीको नाम

नेपाल प्रया-पर्यटनको लागि विश्वमै चर्चित रहेको छ । नेपालका सुन्दर हिमाल, पहाड, खोला नदि, ताल, विषम भुगोल लगायतका प्राकृतिक सम्पदाहरु प्रया-पर्यटनका हिस्सा हुन् । नेपालमा यस्ता प्राकृतिक सम्पदाहरु असंख्य रहेका छन् । इस्मा गाउँपालिकामा पनि प्राकृतिक सम्पदाहरुको भरिपूर्णता रहेको छ । यहाँका सुन्दर पहाडी इलाका, दुर-दुर इलाका देखिने सुन्दर हिमालहरु, सुन्दर फाँटहरु तथा तालतलैया र पोखरीहरु यस क्षेत्रका आर्कषणका केन्द्रहरु हुन् । यस्ता प्राकृतिक सम्पदामध्येका यस क्षेत्रमा रहेका ताल तथा पोखरीहरुको विवरण निम्नानुसार रहेको छ :

तालिका नं. ३१ तालतलैया र प्राकृतिक पोखरीकाको विवरण

क्र.स	नाम	गा.पा/नपाको वडा नं.	कैफियत
१	मौलिपोखरी	इस्मा गा. पा ४	
२	कोला डाँडाँ पोखरी	इस्मा गा. पा ४	
३	राता पोखरा	इस्मा गा. पा ५	

स्रोत : वडा सर्वेक्षण २०७४

६. भौतिक पूर्वाधार विकासको अवस्था

६.१ कृषि सेवा केन्द्र, उपकेन्द्र, कृषक समूह

नेपाल कृषि अर्थतन्त्रको उपज बोकेको देश हो । यहाँका धेरैजसो जनसंख्या कृषि पेशामा आवद्ध छन् । हिजोका दिनमा भन्दा आजको दिनमा कृषि विकासका नयाँ-नयाँ कार्यक्रमको संचालनले यस पेशामा आवद्ध व्यक्तिहरुको जीवनशैली बदलिदै गएको छ । इस्मा गाउँपालिकामा कृषि विकासको लागि विभिन्न संस्थाहरुको स्थापना गरि कृषकलाई कृषि आधुनिकीकरण र रुपान्तरमा मद्दत गर्न विविध प्रयास भइआएका छन् । कृषि कार्यक्रम संचालन गर्ने यस क्षेत्रका कार्यालयहरुको विवरण यसप्रकार रहेका छ :

तालिका नं. ३२ कृषि सेवा केन्द्र, उपकेन्द्र, कृषक समूहको विवरण

क.स	गापा/नपाको नाम	भवनको प्रकृति : वटा			गापा/नपाको वडा नं.	कैफियत
		गोटा	कच्ची	पक्की		
१	कृषि सेवा केन्द्र			✓	६	

स्रोत : वडा सर्वेक्षण २०७४

६.२ पशु सेवा केन्द्र, उपकेन्द्र, कृषक समूह

गाउँपालिकामा एक वटा मात्र पशु सेवा केन्द्र रहेका छन् । जुनइस्मा गाउँपालिका वडा नं ५ मा रहेका छ र भवन पनि कच्ची प्रकृतिको रहेको छ । यो केन्द्रले पशुको उपचार, विकास तथा उन्नत जातको पशु पालन लगायत पशु सम्बन्धी विशेषज्ञ सेवाको कृषकलाई जानकारी दिन मद्दत पुर्याई रहेका छ ।

तालिका नं. ३३ पशु सेवा केन्द्र, उपकेन्द्र, कृषक समूहको विवरण

क.स	गापा/नपाको नाम	भवनको प्रकृति : वटा			गापा/नपाको वडानं.	कैफियत
		गोटा	कच्ची	पक्की		
१	पशु सेवा केन्द्र		✓		५	भाडामा

स्रोत : वडा सर्वेक्षण २०७४

६.३ हुलाक सेवा केन्द्र

रको सबैभन्दा पुरानो र औपचारिक साधन हुलाक हो । हालका दिनहरूमा हुलाकको कार्य गर्ने विविध स्वरूपका संचारका साधनहरू आएका पनि कार्यलयीय संचारका कार्यहरूमा औपचारिकता तथा आधिका इस्मा गाउँपालिकामा रहेका हुलाक तथा हुलाक सेवा केन्द्रलाई तलको तालिकामा देखाइएको छ । संचारीकताका लागि हुलाकको नै बढि प्रयोग हुने गर्दछ । कुनैवेला सूचना तथा जानकारी आदानप्रदान गर्न भ्याई नभ्याई देखिने हुलाक सूचना तथा संचार प्रणालीमा आएको आधुनिक स्वरूप संगै नयाँ-नयाँ सेवा स्वरूपलाई अवलम्बन गर्दै परिमार्जन हुने क्रममा रहेका छन् । यसै क्रममा राज्यले दिएका हुलाकको साविक प्रवृत्ति भन्दा नयाँ स्वरूपका कार्यहरू जस्तै विभिन्न सेवामा दरखास्तको लागि फर्म दर्ता गराउने, वचतका कार्यक्रमहरू संचालन गर्ने लगायतका नयाँ जिम्मेवारीको वहन गर्दै आफूलाई परिमार्जन गराउँदै गइरहेका छन् ।

तालिका नं. ३४ हुलाक सेवा केन्द्रको विवरण

क्र.स	गापा/नपाको नाम	भवनको प्रकृति : वटा			गापा/नपाको वडा नं.	कैफियत
		गोटा	कच्ची	पक्की		
	हुलाक सेवा केन्द्र		✓		४	
१	अलिरिक्त हुलाक				५	भाडामा
२	अलिरिक्त हुलाक		✓		६	भाडामा

स्रोत : वडा सर्वेक्षण २०७४

६.४ बसपार्क वा बस स्टेशन

गाउँपालिकामा हालसम्म एक वटा मात्र बसपार्क वा बसस्टेशन निर्माण भएका छ । यातायातको विकासविना आजको समयमा कुनै पनि विकासको परिकल्पना गर्न सकिदैन । जब भौतिक दुरी नजिक बन्छ, तब मात्र अन्य दुरीहरू नजिक बनाउने विकासका क्रियाकलाप संचालन गर्न सरल हुन्छ । सबै विकासको साधनलाई संचालन गर्न आवश्यक पूर्वाधारको सहज हस्तान्तरणका लागि पनि यातायात महत्वपूर्ण हुन्छ ।

तालिका नं. ३५ बसपार्क वा बस स्टेशनको विवरण

क्र.स.	गापा/नपाको नाम	स्थान (नपा/गापाको वडा नं.)	क्षेत्रफल (वर्ग किमि)	कैफियत
१	इस्मा गा.पा (वडा १)	रातडाँडाँ	१५० वर्ग मि.	

स्रोत : वडा सर्वेक्षण २०७४

६.५ गाउँपालिकाका हालका भवनहरू

गाउँपालिकाको आफ्नो भवन निर्माण भैसकेको छैन । वडा कार्यालयहरूको भवनको अवस्था निम्नानुसार रहेका छ :

तालिका नं. ३६ गाउँपालिकाका हालका भवनहरुको विवरण

क्र.स	वडाको नाम र वडा नं	भवनको प्रकृति :वटा		कैफियत
		कच्ची	पक्की	
१.	हस्तिचौर १		✓	
	हस्तिचौर २			भाडामा
२	दर्लामचौर ३			स्वास्थ्य चौकी भवनमा रहेको
३	दोहली ४		✓	
४	इस्मारजस्थल ५	✓		
५	अमरपुर ६	✓		

स्रोत : वडा सर्वेक्षण २०७४

६.६ सामुदायिक भवनहरुको विवरण

इस्मा गाउँपालिकामा रहेका सामुदायिक भवनहरुलाई तलको तालिकामा देखाइएको छ । व्यक्तिगत सम्पत्ति भन्दा माथि रहेको आफुले नकमाईकनै पनि आफू तथा आफनो पुस्तौ पुस्ता सम्म उपायोग गर्न पाउने राज्यप्रदत्त प्रदान गरिएका सार्वजनिक सम्पत्ती नागरिकको सबैभन्दा ठुलो सम्पत्ति हो । अतः यस्तो सम्पत्तिको रक्षा गरि आफूले उपयोग गर्नु र अरुका लागि पनि जोगाइदिनु व्यक्तिको ठुलो कर्तव्य हो ।

तालिका नं. ३७ सामुदायिक भवनहरुको विवरण

क्र.सं.	सामुदायिक भवनहरुका नाम	वडा नं. बस्ती	हालको उपयोग
वडा नं. १ र २			
१	वसेनी सामुदायिक भवन		वनको बैठक बस्ने
२	समुद्र युवा क्लव		युवाहरुको कार्य संचालन गर्ने
वडा नं. ३			
१	महिला भवन	ठाडढुङ्गा	
कूल			

स्रोत : वडा सर्वेक्षण २०७४

६.७ शवदाह तथा पशु वधशालाको विवरण

गाउँपालिकामा मानिसको अन्तिम संस्कार गर्नका लागि विभिन्न स्थानमा शवदाह निर्माण गरिएका छन् । तर गाउँपालिका भरि कहि पनि पशु वधशाला भने भेटिएन । जसको विवरण तल दिइएको छ ।

तालिका नं. ३८ शवदाह तथा पशु वधशालाको विवरण

क्र.स	विवरण	स्थान	अवस्था	कैफियत
वडा नं. १ र २				

१	शवदाह	निस्ती	सामान्य	
		छल्दिपनाहा	सामान्य	
		सिर्फू	सामान्य	
		एक्लेखेत	सामान्य	
		भोल्लुगेमिखा	सामान्य	
वडा नं. ३				
१	शवदाह	फेदीफाँट, घमो	सामान्य	
२	पशु वधशाला			
वडा नं. ४				
१	शवदाह	निस्ती अधेरी दामाई	सामान्य	
२	पशु वधशाला			
वडा नं. ५				
१	शवदाह	हुलाके	सामान्य	
२	पशु वधशाला			
वडा नं. ६				
१	शवदाह	कुखुरे खोला	सामान्य	
२	पशु वधशाला			

स्रोत : वडा सर्वेक्षण २०७४

६.८ खेल मैदान सम्बन्धी विवरण

इस्मा गाउँपालिकाको वडा नं. ६ मा लखनधाम अन्तराष्ट्रिय रङ्गशाला निर्माणाधिन अवस्थामा रहेको छ । साथै वडाहरुमा साना खेलमैदानहरु देहाय बमोजिम रहेको छ ।

तालिका नं. ३९ खेल मैदान सम्बन्धी विवरण

क्र.सं.	खेल मैदानको किसिम	स्थान तथा वडा नं.	अनुमानित क्षेत्रफल	कैफियत
१	पधेरा खोला	२	५०० वर्ग मि	
२	गुर्वा	१	२ रोपनी	
३	वाँझ पोखरा	१	१.५ रोपनी	
४	धारा पधेरा	१	१.५ रोपनी	
९	दरिनढुङ्गा	५	५०० वर्ग .मि	
१०	लखनधाम अन्तर्राष्ट्रिय रङ्गशाला	६		निर्माणधिन

स्रोत : वडा सर्वेक्षण २०७४

६.९ सार्वजनिक पाटी पौवा र चौतारा सम्बन्धी विवरण

गाउँपालिकाका विभिन्न स्थानमा सार्वजनिक पाटी पौवा र चौताराहरु रहेका छन् । यस्ता सार्वजनिक स्थलहरु मानिसहरुलाई विश्राम गर्न, गाउँको भेला बस्न, सार्वजनिक सरोकारका विषयहरु वा अन्य कुनै विविध कार्यक्रम र पुजाआजाको लागि प्रयोग हुँदै आएका छन् । यस्ता स्थलहरुमध्ये श्रीपु, कुमाल डाँडाँ, राता पोखरी, आइते पोखरी चौताराहरु प्रमुख रहेका छन् । यस्ता स्थलहरुको उचित स्याहार र संरक्षण हुन सकेको छैन । भएका भवनहरु जीर्ण हुँदै गइरहेका छन् । जसको मर्मत तथा संभार गनुपर्ने आवश्यकता भैसकेको छ । यस कार्यका लागि पनि योजना तथा कार्यक्रम सार्वजनिक गनुपर्ने आवश्यकता देखिएको छ ।

तालिका नं. ४० सार्वजनिक पाटि पौवा र चौतारा सम्बन्धी विवरण

वडा नं.	सार्वजनिक वस्तु विवरण	स्थान	उपयोग	कैफियत
१	श्रीपु धर्मसाला	श्रीपु		
२	पना पाटी	पना		
३	पौवा	नयाँ पोखरा ढाडढुङ्गा		
	चौतारा	कुमाल डाँडाँ आइते पोखरी, राता पोखरी, पन्थीका पिपल रामिफाँट		
५	ठूलापोखरा प्रतिक्षालय	ठूलापोखरा		
	मैदान प्रतिक्षालय	मैदान		
	व्याडी पोखरा प्रतिक्षालय	व्याडी पोखरी		
६	वाह्विसे पौवा	वाह्विसे		
	वागलुङ्गे चौतारी	दुनिपाटा		

स्रोत : वडा सर्वेक्षण २०७४

६.१० भोलुङ्गे पुल । पुलपुलेसा सम्बन्धी विवरण

गाउँपालिकामा निम्नानुसार स्थानमा पुल पुलेसा(पक्की तथा भोलुङ्गे) रहेका छन् ।

तालिका नं. ४१ भोलुङ्गे पुल । पुलपुलेसा सम्बन्धी विवरण

पुल । खोलाको नाम	दायाँ किनारा रहेको स्थान	बायाँ किनारा रहेको स्थान
वडा नं. १ र २		
छोल्दी	हस्तिचौर	हस्तिचौर
निस्ति	हस्तिचौर	मुसिकोट न.पा
पना	हस्तिचौर	रेसुगाँ
एक्लेखेत	हस्तिचौर	मुसिकोट न.पा
छल्दीपना	स्याला	रेसुगाँ
वडा नं. ४		
निस्ति खोला (६वटै)	दोहोली	मुसिकोट न.पा
वडा नं. ५		
वौभाखर्क	वौभाखर्क	दुवारा

वडा नं. ६		
छल्दी खोला		

स्रोत : वडा सर्वेक्षण २०७४

६.११ विपद व्यवस्थापन पूर्व तयारी सम्बन्धी विवरण

गाउँपालिकामा विपद व्यवस्थापनको लागि गाउँपालिका स्तरीय विपद व्यवस्थापन समिति गठन भएको छ । यसले प्राकृतिक प्रकोप, आकस्मिक समस्या वा आपतकालिन अवस्था आइपरेको अवस्थामा उद्धार, राहत तथा पुनःस्थापना जस्ता कार्यमा नागरिकलाई सहायता उपलब्ध गराउने गर्दछ । साथै यसले भैपरि आउने समस्याहरुको सरल निकासको लागि पुर्वानुमान तथा योजना निर्माण र पुर्वतयारी पनि गर्ने गर्दछ । यसका लागि सुरक्षित स्थान भने तोकिएको छ । यस समितीले वर्तमान समयमा भुकम्प रहित भवन निर्माण सम्बन्धी आचार संहिता लागु गर्नुका साथै यस्ता भवनहरुको निर्माणमा आवशयका परामर्श समेत उपलब्ध गराउने गरेको छ ।

६.१२ अचल सम्पत्तिको विवरण

गाउँपालिकाको अचल सम्पत्तिको विवरण (गापा, कृषि, स्वास्थ्य, हुलाक, रेन्जरपोष्ट, आदी कार्यलयको एकमुष्ट) यसप्रकार रहेको छ ।

तालिका नं. ४२ अचल सम्पत्तिको विवरण

क्र.स	अचल सम्पत्ति	इकाइ -वटा, विगाह, रोपनी, कठठा, आदी)	स्वामित्व रहेका गा.पा/नपा	कैफियत
१	स्वास्थ्य चौकी	५ रोपनी	स्वास्थ्यको स्वामित्वमा	
	वडाको भवन	१ रोपनी	आफ्नो नाममा छैन	
	प्रहरी चौकी	३ रोपनी	प्रहरी चौकीको स्वामित्वमा	
३	स्वास्थ्य चौकी	५ चौकी	आफ्नै स्वामित्वमा रहेका	निर्माणधिन
४	वडाको भवन	१.५ रोपनी	सार्वजनिक स्थान बेनेको	
५	स्वास्थ्य चौकी	५ रोपनी	गा. पा को जग्गा	
	वडा कार्यालय	३ रोपनी	वडा कार्यालयको जग्गा	
६	सेशमिक्स भवन	४ आना	घरेलु विकास समिति	
	कृषि सेवा केन्द्र	३ रोपनी	गाउँपालिका	
	हिमा स्मृति भवन	५ रोपनी	कोषको आफ्नै	
	वडा कार्यालय	५ आना	वडा कायर्मलयको	

	स्वास्थ्य चौकी	५ रोपनी	स्वामित्व	
			आफ्नै स्वामित्व	

स्रोत : वडा सर्वेक्षण २०७४

६.१३ खुला क्षेत्र

गाउँपालिकाका निम्नानुसारका क्षेत्रहरूमा खुला क्षेत्र रहेका छन् । यसप्रकारका खुला क्षेत्र राज्यको संरक्षणमा रहेका छन् । कुनै पनि स्थानलाई स्वच्छ , सुन्दर बनाउन तथा विविध क्रियाकलापको संचालन गर्न यस्ता खुला क्षेत्रको योगदान महत्वपूर्ण हुन्छ । यसैगरी राज्यका कुनै निकायलाई आवश्यक परेको खण्डका यस्ता खुला क्षेत्रको उपयोग गर्न सकिन्छ ।

६.१४ सिंचाइको स्रोत

यस गाउँपालिकाको भूगोल भिरालो भएकाले सिंचाई सुविधा सहजै अवस्थामा छैन तर पनि केहि ठाउँको खोला किनारामा स-साना कुलो बनाएर सिंचाईको सुविधा मिलाई खेती गर्ने गरेको अस्था छ । यस गाउँपालिकामा केहि मात्रा भएपनि सिंचाईको स्रोत रहेको देखिन्छ ।

तालिका नं. ४३ सिंचाईको स्रोतको विवरण

क्र.स	सिंचाईको स्रोतको नाम	गा.पा./नपाको वडा नं.
१	खोला	इस्मा गा. पा १ र २
२	छल्दीपना	इस्मा गा. पा १ र २
३	निस्ति	इस्मा गा. पा १ र २
४	गुर्वा खोला	इस्मा गा. पा १ र २
५	खोला भैसेबेलारी	इस्मा गा. पा ३
६	वितागैरी रामोफाटा	इस्मा गा. पा ३
७	कहलेमी कहचेकासिम	इस्मा गा. पा ३
८	वडहरे केरालटारी	इस्मा गा. पा ३
९	राना खोला	इस्मा गा. पा ३
१०	सिस्ने कुमालटारी	इस्मा गा. पा ३
११	भूलखोला भाकी सल्ला	इस्मा गा. पा ३
१२	अधेरी खोला	इस्मा गा. पा ४
१३	बडा खोला	इस्मा गा. पा ४
१४	ठाडो खोला	इस्मा गा. पा ५
१५	कृतिम पोखरी	इस्मा गा. पा ५
१६	खोला	इस्मा गा. पा ६
१७	कुखुरे खोला	इस्मा गा.पा. ५

स्रोत : वडा सर्वेक्षण २०७४

६.१५ प्राकृतिक स्रोत (खानी/खनिज)

प्राकृतिक स्रोत साधन राज्यको अर्थतन्त्रमा सघाउ पुर्याउने सवैभन्दा महत्वपूर्ण खजाना हुन् । आजको समयमा विकसित राष्ट्रहरूले प्राकृतिक सम्पदाको अत्याधिक दोहन तथा उपयोग गरेर विकसित भएका हुन् । हाम्रो देश पनि

प्राकृतिक सम्पदाले भरिपूर्ण छ । यसको बावजुद पनि पुँजी, ज्ञान तथा क्षमतावान नागरिकको कमी वा बर्हिगमनले ति सम्पदाहरु यत्तिकै खेर गइरहेका छन् । इस्मा गाउँपालिकाको सन्दर्भमा हेर्ने हो यहाँ साधारण रुपमा बालुवा, गिट्टी निकाल्ने कार्यका लागि मात्र प्राकृतिक स्रोतको उपयोग भइरहेको छ ।

क्र.स.	विवरण	स्थान
१	बालुवा, गिट्टी, ढुङ्गा	छल्दिपना खोला, निस्ति खोला
२	रातो माटो	राडलचौर
३	सेरामिक्स	राडलचौर

स्रोत : वडा सर्वेक्षण २०७४

६.१६ वन क्षेत्रको अवस्था

६.१६.१ वन क्षेत्र र प्रकार सम्बन्धी विवरण

यस इस्मा गाउँपालिका भित्र विभिन्न सामुदायिक वनहरु रहेका छन् । यी सामुदायिक वनहरु संरक्षित वन क्षेत्र भित्र रहेका छन् । यस गाउँपालिकामा रहेका सामुदायिक वनहरुको विवरण निम्नानुसार रहेको छ ।

वडा नं.	वडाको नाम	संख्या	क्षेत्रफल हेक्टरमा
१	हस्तिचौर	७	३४२.६८
२	हस्तिचौर	५	२१५.८४
३	दर्लामचौर	५	१८३.३१
४	दोहोली	११	३५१.४५
५	इस्मा रजस्थल	८	३१४.३८
६	अमरपुर	८	२२२.८३
कुल		४४	१६३०.४९

७. उद्योगधन्दा तथा व्यवसायको अवस्था

देश विकासको एक महत्वपूर्ण खम्बा भनेको उद्योग हो । उद्योग धन्दाको विकास बिना राज्यमा आर्थिक क्रान्ति हुन सक्तैन । कुनै पनि देशको गरिमा बढाउनको लागि आर्थिक आधार बलियो हुनुपर्ने कुरा महत्वपूर्ण हुन्छ । यस्तो आर्थिक आधारको प्रथम सिद्धि नै उद्योग हो । नेपालमा उद्योग विकासको गतिलाई हेर्दा राज्य यस दिशामा लागिपरेको देखिएता पनि सन्तोषजनक भने देखिदैन । जसको फलस्वरूप राज्यमा औद्योगिक बस्तुको मागलाई पुरा गर्न उच्च आयात गर्नुपर्ने अवस्थाले आर्थिक विकासमा ऋणात्मक प्रभाव पारेको देखिन्छ । यसका साथै नेपाल एक विकासोन्मुख मुलुक हो । आर्थिक विकासका पर्याप्त सभावना हुदाँहुँदै नि यो देश गरिब मुलुकको पङ्क्तिमा परेको छ । नेपालको योजनाबद्ध विकासले देशको आर्थिक पक्षलाई उकालो चढाउनका लागि उद्योग क्षेत्रलाई लक्षित गरि विभिन्न प्रयासहरू गरेता पनि जनताले महसुस गर्ने गरि उद्योग क्षेत्रको विकास हुन् भने केहि समय लाग्ने देखिन्छ । राज्यको अवस्थाको प्रतिविम्ब गाउँले पनि बोकेको हुन्छ । अतः इस्मा गाउँपालिकामा पनि उद्योगको बर्तमान अवस्थालाई हेर्दा यस क्षेत्रको हालसम्म किटान गरेर उद्योगको सूचीमा राख्न सकिने उद्योगको विवरण प्राप्त गर्न सकिदैन । गाउँपालिकाको विकासलाई द्रुत गतिमा अगाडि बढाई रोजगारी सिर्जना गर्न तथा सकारात्मक विकासको लागि पर्याप्त रुपमा उद्योग विकासका कार्यक्रमहरू ल्याइनुपर्ने आवश्यकता देखिएको छ ।

७.१ औद्योगिक तथा व्यापार, व्यवसाय (निर्माण व्यवसायी समेत) सम्बन्धी विवरण

गाउँपालिकामा भएका व्यापार व्यवसाय तथा उद्योग व्यवसायको विवरण तलको तालिकामा दिइएको छ । जसअनुसार यस गाउँ क्षेत्रमा सबैभन्दा धेरै किराना व्यवसाय रहेका छन् । यसवाहेक होटल व्यवसाय, मदिरा व्यवसाय, राइस मिल, टेलर्स पनि यो क्षेत्रको प्रमुख व्यवसायको रुपमा देखिन्छ ।

तालिका नं. ४५ औद्योगिक तथा व्यापार, व्यवसाय (निर्माण व्यवसायी समेत) सम्बन्धी विवरण

सि.नं	व्यापार,व्यवसाय विवरण	जम्मा संख्या
१	दुग्ध व्यवसायी	५
२	टेलर्स	४१
३	सुनचाँदी व्यवसायी	१०
४	भाडा व्यवसायी	५
५	होटल व्यवसायी	४८
६	फेन्सी व्यवसायी	२२
७	क्लिनिक तथा औषधी व्यवसायी	९
८	तरकारी तथा फलफूल व्यवसायी	१२
९	इलेक्ट्रोनिक व्यवसायी	७
१०	माछामासु पसल, व्यवसायी	३१
११	बंगुर पालन	२
१२	बोर्डिंग स्कुल संचालन	१
१३	फोटो स्टुडियो	५
१४	फर्निचर	१
१५	किनारा पसल तथा व्यवसायी	९३
१६	अटो वर्क्सप	१
१७	राइस मिल	३४
१८	घडि रेडियो टि.भी मर्मत	४
१९	खाजाघर तथा चिया पसल	९२
२०	मदिरा व्यवसाय	३७
२१	पुस्तक व्यवसायी तथा फोटोकपी	५
२२	सहकारी	१२
२३	भेटनरी	१

स्रोत : वडा सर्वेक्षण २०७४

७.२ सहकारी संस्थाको विवरण

एकको लागि हरेक र हरेकको लागि एक भन्ने मान्यतामार्फत सदस्यहरुको सामुहिक हितमा कार्य गर्नको लागि स्थापित सहकारी हालका दिनमा विश्वभर लोकप्रिय बन्दै गइरहेका छ। सहकारीमा आवद्ध सदस्यहरुको हितका लागि कार्य गर्ने र सानो सानो पुँजीलाई एकतित्र गरि कार्य गर्ने हुदा निम्न वर्गको नजिकको संस्थाको रूपमा पनि यसले लोकप्रियता पाएको छ। इस्मा गाउँपालिकामा पनि हालसम्म १२ वटा विविध प्रकारका सहकारी दर्ता तथा संचालनमा आएका छन्। यस क्षेत्रका धेरैजसो सहकारी कृषि, महिला, वचत तथा ऋण, सामुहिक विकास जस्ता क्रियाकलापमा संलग्न रहेका छन्। सहकारीमा आवद्धता बढ्दो रहेको छ। सानो-सानो पुँजीकोप्रभावकारी व्यवस्थानबाट सदस्यहरु पनि आर्थिक रूपमा आत्मनिर्भर हुदै गइरहेका छन्।

तालिका नं. ४६ सहकारी संस्थाको विवरण

क्र.स.	विवरण, स्थान	सदस्य संख्या	कैफियत
१	देउराली सहकारी संस्था	१६०	
२	हस्तिचौर सहकारी संस्था	४५०	
३	जालुपा सहकारी संस्था	३०९	
४	भुदेव कृषि सहकारी संस्था	२५०	
५	पूर्ण विस्वास सहकारी संस्था	२१५	
६	सागाभा सहकारी संस्था	३१५	
७	दर्लमचौर सहकारी संस्था	१५०	
८	दोहोली सहकारी संस्था	२५०	
९	उज्यालो बचत तथा ऋण सहकारी संस्था		
१०	लाल कुमारी महिला सहकारी संस्था		
११	सल्लेरी महिला सहकारी संस्था	८२	
१२	जन सेवा सहकारी संस्था	८५	

स्रोत : वडा सर्वेक्षण २०७४

७.३ पशुधनको अवस्था सम्बन्धी विवरण

तालिका नं. ४७ पशुधनको अवस्था सम्बन्धी विवरण

वडा	पशुधन			
	गाईगोरु	भैसी	बाखा	कखुरा
हस्तिचौर १	३६१	१००४	२५६०	३६९७
हस्तिचौर २	५७३	१११३	३०६८	६५१४
दर्लमचौर	४२३	७२४	१६०७	८७८३
दोहोली	५३६	११८३	२६४३	११७०
इस्मा रजस्थल	५४७	१२८७	२३४९	११८६
अमरपुर	६४५	५७७	१८६७	२५८८
कुल	३०८५	५८८८	१४०९४	२३९३८

स्रोत : वडा सर्वेक्षण २०७४

७.४ गाउँभित्र रहेका व्यापारिक केन्द्रहरूको विवरण

व्यापार राज्य विकासको महत्वपूर्ण आधार हो । आजको समयमा व्यापार कुनै पनि गाउँलाई समृद्ध बनाउने तथा आर्थिक क्रियाकलापलाई द्रुत गतिमा अगाडी बढाउने क्षेत्रको रूपमा परिचित छ । कुनै पनि ठाउँको व्यापारिक विकासले त्यस स्थानलाई सहरीकरण गर्नमा पनि महत्वपूर्ण भूमिका खेलेको हुन्छ । इस्मागाउँपालिकाले पनि व्यापारिक क्षेत्रमा विस्तारै विकासको बाटो पछ्याइरहेको छ । यस क्षेत्रमा हालसम्मको दिनमा हुने गरेका व्यापारिक कारोवार र व्यापारीके केन्द्रको रूपमा प्रयोग भइरहेका स्थानहरूलाई तल उल्लेख गरिएको छ ।

४८ गाउँपालिका भित्र रहेका व्यापारिक केन्द्रहरुको विवरण

क्र.सं.	व्यापारिक केन्द्रहरुका नाम	मुख्य व्यापारिक वस्तुहरु	कैफियत
वडा नं. १ र २			
१	देउरालि	किराना पसल, होटल,	
२	भरना	किराना पसल	
३	राताडाँडाँ	किराना पसल	
४	छल्दी पाना	किराना पसल	
वडा नं. ३			
१	ढाड दुर्गा	किराना पसल	
२	आइते पोखरी	किराना पसल	
३	नयाँ पोखरा	किराना पसल	
४	ठूला पोखरी	किराना पसल	
वडा नं. ४			
१	किराखोरा	किराना पसल	
२	महताका छेडाँ	किराना पसल	
३	नयाँ पोखरा	किराना पसल	
४	कुडा पोखरा	किराना पसल	
वडा नं. ५			
१	दोवाटा	दैनिक उपभोग्य सामान	
२	मैदान	दैनिक उपभोग्य सामान	
३	दरिन ढुङ्गा	दैनिक उपभोग्य सामान	
४	हुलाके	दैनिक उपभोग्य सामान	
५	कुखुरे खोला	दैनिक उपभोग्य सामान	
वडा नं. ६			
१	कुखुरे खोला	दैनिक उपभोग्य सामान	
२	बुल्मु चौर	दैनिक उपभोग्य सामान	
३	चौरासी	दैनिक उपभोग्य सामान	
४	दोवाटो	दैनिक उपभोग्य सामान	
५	चोरघरे	दैनिक उपभोग्य सामान	

स्रोत : वडा सर्वेक्षण २०७४

द. विविध जानकारी

द.१ गाउँपालिकाले सञ्चालन गरेका प्रमुख कार्यक्रम तथा योजनाहरुको विवरण

तालिका नं. ४९ गाउँपालिकाले सञ्चालन गरेका प्रमुख कार्यक्रम तथा योजनाहरुको विवरण

सि.नं.	कार्यक्रमगत विवरण	कार्यान्वयनको अवस्था	मुख्य प्रयासहरु
१	प्रशासनिक सांगठनिक सुदृढीकरण, क्षमता र सेवा प्रभावकारीता अभिवृद्धि सम्बन्धी	सामान्य	नागरिकको गुनासो सुनुवाइको लागि फारम भने स्यवस्था
२.	वित्तिय व्यवस्थापन तथा श्रोत परिचालन सम्बन्धी कार्यक्रम	सामान्य	सामाजिक परिक्षण र श्रोतको स्थलगत अनुगमन
३	भौतिक पूर्वाधार तथा शहरी विकास सम्बन्धी कार्यक्रम		सडक, विद्युत, यातायात र खानेपानि आयोजनामा मर्मत
४	समाजकल्याण तथा सामाजिक विकास सम्बन्धी कार्यक्रम		दलित, महिला, बालबालिका, जनजाति, अपाङ्ग, जेष्ठनागरिकहरुमा विविध कार्यक्रम
५	कला संस्कृति, सम्पदा तथा वातावरणीय सुधार कार्यक्रम		पूर्ण सरसफाइयुक्त वडा घोषणा
६	पर्यटन विकास कार्यक्रम		स्मागेरलाई पर्यटकिय स्थल बनाउने पहल

स्रोत : वडा सर्वेक्षण २०७४

द.२ गाउँपालिका कार्यालय देखि प्रत्येक वडाकेन्द्रसम्म को दूरी

तालिका नं. ५० गाउँपालिका कार्यालय देखि प्रत्येक वडाकेन्द्रसम्म को दूरीको विवरण

वडा	केन्द्र रहेको स्थान	केन्द्र सम्म को दूरी
वडा नं १	हर्पुकोट	७ कि.मी ३ घण्टा पैदल
वडा नं. २	छल्दीटार	१२ कि.मि (५ घण्टा पैदल)
वडा नं. ३	ठाडढुंगा	५ कि.मि (२ घण्टा पैदल)
वडा नं. ४	किराखोर	१.५ कि.मि (आधा घण्टा पैदल)
वडा नं. ५	दोवाट	
वडा नं. ६	चोरकाटे	११ कि.मि (४ घण्टा)

स्रोत : वडा सर्वेक्षण २०७४

द.३ जनप्रतिनिधीहरूको विवरण

क्र.स.	नाम, थर	पद	फोन नं.
१	लक्ष्मण बहादुर विष्ट	अध्यक्ष	९८५७०७२१०८
२	बिमला के.सी	उपाध्यक्ष	९८५७०७२१०७
वडा नं. १			
१	चुरा ब. खत्री	अध्यक्ष	९८५७०६७८८४
२	जगं ब. खत्री	सदस्य	९८४७५१७८३३
३	विष्णु खत्री	म.स	९८६७८४६५५५
४	माया सुनुवार	म.द.स	९८४७५३०५८४
५	यम ब. कुवर	सदस्य	९८४७४३३६४५
वडा नं. २			
१	टिका बहादुर रेग्मी	अध्यक्ष	९८५७०६९६७४
२	गंगा बुढाथोकी	म.स	९८४७३९०७०७
३	अन्जु सार्की	म.द.स	९८४७०४३०३८
४	बेल बहादुर कुँवर	सदस्य	९८४६८९५२७९
वडा नं. ३			
१	तोयानाथ शर्मा सापकोटा	अध्यक्ष	९८५७०६९७९६
२	कल्पना भुसाल	म.स	
३	फूलमति नेपाली	म.द.स	९८९९४९५५३९
४	शिर ब. कुवर	सदस्य	९८४७४०९३९५
५	युवराज खरेल	सदस्य	९८४७९४९५६९
वडा नं. ४			
१	गनुप्रसाद अधिकारी	अध्यक्ष	९८६७९३५९२४
२	भिम कान्त खनाल	सदस्य	९८६७९९५९५८
३	भोला सिंह थापा	सदस्य	९८९६४७२५०४
४	कमला वि.क	सदस्य	९६९७९४०२४९
५	मिना घर्ती	सदस्य	९८६७३९३०४६
वडा नं. ५			
१	कला निधि भण्डारी	वडा अध्यक्ष	९७४७०२४७०५
२	मिना विष्ट	म.स	९८४७०२४४८६
३	पर्वती कामी	म.द.स	९८४७२३४५९३
४	जित ब. थापा	सदस्य	९८४७९८७७९८
५	नारायण पैयानी	सदस्य	९८५७०६७५९४
६	बोमे कुमाल	सदस्य	९८६०२५९५७८
वडा नं. ६			
१	हिरा ब. जि.सि	अध्यक्ष	९७५७०००६३२
२	कमला पराजुली	म.द.स	९८६०६९९२८९
३	केशव राज कुवर	सदस्य	९८४७००६६०९
४	हुमकला दर्जी	म.स	९८६९९३९२३९

स्रोत : वडा सर्वेक्षण २०७४

